

桃園市立石門國中 112 學年第二學期第二次社會領域地理科段考

七年 班 座號： 姓名：

一、單選題 (每題 2 分, 共 100 分)

- () 近年來, 在政府與民間的努力下, 開發出米麵包、米蛋糕、米布丁、米鳳梨酥、米冰淇淋等新米食。上述作法最可能達成下列何項效益? (A)降低稻米生產成本 (B)減輕稻米過剩壓力 (C)減少水稻耕作人力 (D)確保米食安全管理。
- () 醫師、律師、精算師、會計師都是高所得的行業。請問: 這些職業是屬於第幾級產業活動? (A)第一級 (B)第二級 (C)第三級 (D)第四級。
- () 大陸棚內不但有豐富的魚類資源, 也是石油、天然氣的蘊藏區。請問: 大陸棚是指沿海水深多少公尺以內的地區? (A) 100 m (B) 150 m (C) 200 m (D) 250 m。
- () 附表為臺灣四家企業為了提升競爭力而採行的方法, 其中何者主要是為了達到增加產品附加價值的目的?

企業	採行的方法
甲	製鞋廠從中國沿海遷廠到內陸
乙	紡織廠研發吸溼排汗的機能布料
丙	煉鋼廠設置在高雄臨海工業區內
丁	電子廠自東南亞引進大量外籍勞工

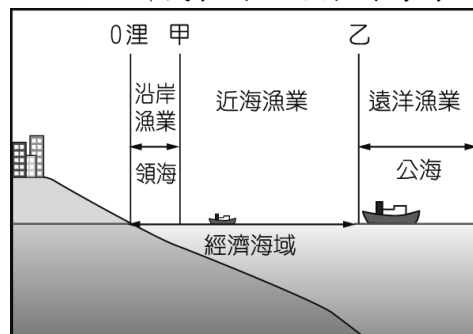
(A)甲 (B)乙 (C)丙 (D)丁。
- () 附表是四種不同產品的特性說明。若僅考慮表中的產品特性, 何者的設廠地點應盡量接近原料產地?

產品	特性
甲	100 公斤原料可製成 10 公斤產品。
乙	1 立方公尺原料可製成 100 立方公尺產品。
丙	原料加工成產品後易破碎。
丁	原料加工成產品後易腐敗。

(A)甲 (B)乙 (C)丙 (D)丁。
- () 黑鮪魚在 4-6 月會順哪一洋流北上, 屏東的東港因為漁獲量豐富而有名? (A)黑潮 (B)阿拉斯加暖流 (C)親潮 (D)中國沿岸流。
- () 華碩電腦股份有限公司和台灣積體電路製造股份有限公司生產的產品, 屬於哪種工業類型? (A)輕工業 (B)重工業 (C)高科技產業 (D)觀光業
- () 小玲的奶奶看到電視上播出一部描述臺灣女工生活的電視劇, 奶奶回想起民國 50 年代, 從家鄉到高雄加工出口區工廠工作的情景, 當時廠區的產品主要出口至國外, 以賺取外匯, 自己也曾是創造「臺灣經濟奇蹟」的一份子。小玲的奶奶當時負責的工作, 最可能是下列何者? (A)研發製作品圓半導體 (B)監控煉製石油的機器 (C)清理製糖機器的甘蔗渣 (D)操作縫紉機車縫褲子拉鍊。
- () 「……清領後期, 因為臺灣北部地區適合種植該作物, 加上海外市場反應良好, 逐漸成為臺灣最大的出口產品, 為當地居民創造大量的就業機會, 提升了北臺灣的經貿地位。」文中所描述的作物應該為下列何者? (A)茶葉 (B)甘蔗 (C)稻米 (D)蘭花。
- () 臺灣加入世界貿易組織 (WTO) 後, 對農業經營的衝擊很大, 為因應此狀況, 未來最適合的農業發展方向為何? (A)粗放經營以降低成本 (B)設法開闢山林, 增加耕地面積 (C)建立品牌及行銷, 提升農產品的價值 (D)推廣農業機械化, 以增加農產。
- () 臺灣某一時期, 經濟政策朝向發展技術、資本密集且

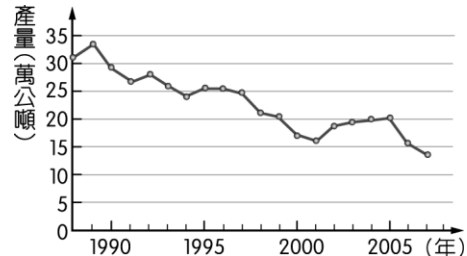
具有高附加價值的高科技產業, 政府成立資策會, 大量延攬海內外學人, 將資訊、光電及生物科技等列為發展重點, 擬定國家科技發展計畫, 帶動近年來高科技產業的發展。為配合此政策, 政府還推行了下列哪一措施? (A)實施十大建設 (B)推動土地改革 (C)設置加工出口區 (D)成立新竹科學工業園區。

- () 附圖為臺灣傳統漁業活動的分布範圍圖, 由圖中標示判斷, 甲、乙兩點所代表的距離分別為何?



(A) 5 哩; 10 哩 (B) 12 哩; 200 哩 (C) 12 哩; 250 哩 (D) 20 哩; 120 哩。

- () 附圖為臺灣近年來近海漁業的漁獲量變化曲線圖, 下列何者最適合用來解釋該曲線的變化趨勢?



(A)漁業資源減少 (B)地層下陷嚴重 (C)漁業設備老舊 (D)經濟海域縮小。

- () 下列哪一個並非台灣的自有品牌? (A)華碩電腦 (B)蘋果手機 (C)趨勢科技 (D)捷安特自行車。
- () 下列是小信用來說明某一研究議題的部分內容。根據內容判斷, 他最可能以下列何者為研究主題?

活動名稱
●花蓮鮮奶節
●客家桐花祭
●臺北北投溫泉季
●臺南白河蓮花季
●宜蘭國際童玩藝術節

(A)利用地方資源發展觀光旅遊 (B)結合跨國企業凸顯地方特色 (C)落實基礎建設提升生活品質 (D)凝聚社會意識保存文化資產。

- () 農業活動依其利用方式分為糧食作物和經濟作物, 下列臺灣各種經濟作物中, 何者仍是臺灣丘陵地區重要的經濟作物? (A)茶葉 (B)花卉 (C)蔬果 (D)甘蔗。
- () 臺灣曾有「香蕉王國」的美稱, 但隨著許多熱帶國家大規模生產的低價產品進入國際市場, 臺灣的香蕉出口逐漸喪失優勢, 而其他的水果也面臨相似的困境。考量我國農業的現況, 下列何者是增加臺灣水果競爭力最為可行且成效最大的策略? (A)農業技術研發, 提升產品品質 (B)採取機械耕作, 提高生產效率 (C)擴大種植面積, 降低生產成本 (D)限制國外進口, 保障農民權益。
- () 「台灣不適合發展煉鋁工業, 主要原因是煉鋁需要大量的○○, 台灣的○○不足以發展煉鋁工業。」請問: 上文中的○○是指甚麼? (A)交通 (B)動力 (C)市場 (D)勞工。
- () 臺灣的水果不但種類多且品質優良, 在國際市場上大

受歡迎。請問：臺灣水果種類多的原因為何？
 (A)集約度高 (B)市場廣大 (C)生產成本低
 (D)地形氣候多樣。

20. () 近年來，鳳梨酥成為國人及外國遊客喜愛的伴手禮之一，產值逐年上升。附圖為鳳梨酥產銷過程的示意圖，甲、乙、丙、丁哪些屬於第三級產業？



(A)甲乙 (B)甲丙 (C)乙丁 (D)丙丁。

21. () 臺灣有許多地名與甘蔗製糖的舊式製糖廠「糖廍」有關，如「廍子」、「廍後仔」……等。由臺灣甘蔗分布的地理環境來推論，下列哪一地區會出現最多這類的地名？ (A)臺北盆地 (B)桃園台地 (C)宜蘭平原 (D)嘉南平原。

22. () 「子龍住在臺灣海拔 800 公尺的山間盆地，小時候家中種植各種蔬果維生，現在則專門種植香菇，運銷到臺灣各地。」請問：這種土地利用的轉變屬於下列何種現象？ (A)多元化 (B)都市化 (C)專業化 (D)工業化。

23. () 宜蘭縣蘇澳漁港附近，有許多魚罐頭工廠，其工業區位條件為何？ (A)市場區位 (B)原料區位 (C)勞工區位 (D)動力區位。

24. () 日前在高雄舉辦的「臺灣國際漁業展」中，許多傳統養殖漁業者紛紛推出新商品，如：冷凍龍膽石斑、龍虎斑、鱸魚精及膠原蛋白果凍等加工產品，讓傳統養殖漁業重啟第二春，更加發達。請問：其主要成因為何？ (A)魚塭面積增加 (B)生產技術進步 (C)引進外籍漁工 (D)遠洋漁船增加。

25. () 國際間農產品的外銷，也能成為國際貿易順差來源，下列哪一種自然環境能夠產出最多樣的水果，具有成為水果王國的條件？ (A)以平原為主的溫帶地區 (B)有高山地形的溫帶地區 (C)以平原為主的熱帶地區 (D)有高山地形的熱帶地區。

26. () 位於彰化的西螺果菜市場是目前全國最大的產地蔬果交易中心，中部的農家紛紛將生產的作物運送此地買賣。各地的果菜商在此地交易後，再運送至各大都市。請問：目前各作物產區多朝向專業化發展，和下列何者關係最大？ (A)氣候變遷 (B)灌溉系統 (C)農田轉作 (D)交通便捷。

27. () 每年 10 月起至翌年 4 月底，捕撈鰻魚魚苗是臺灣沿海漁民傳統產業活動之一，更是許多漁民維持生計的重要經濟來源。農委會於 2013 年訂定相關捕撈規定，其中一項是：每年自 3 月 1 日至 10 月 31 日止，禁止於距岸三哩內海域、潮間帶及河口水域以任何方式捕撈鰻苗。上述規定最可能是為了達成下列何種目的？ (A)推廣休閒漁業 (B)增加漁業資源 (C)改變食用魚的種類 (D)避免國際漁事糾紛。

28. () 根據經濟部統計，負責蘋果手機組裝的鴻海科技集團為臺灣營收總額最高的企業，而在營收最高的前十名中，有超過一半企業為科技廠商。請問：這反映出臺灣目前主要的工業活動特性為何？ (A)原料豐富 (B)工資低廉 (C)交通便利 (D)技術進步。

29. () 臺灣農業活動的特色中，農民的耕作方式集約度相當高，此種耕作特色與哪一個環境因素最為相關？ (A)土壤貧瘠 (B)氣候乾冷 (C)耕地狹小 (D)技術落後。

30. () 茶、糖、樟腦為臺灣早期重要三大出口產品，其中糖業更是從 17 世紀的荷蘭統治時期開始，種植甘蔗為原料來煉糖，並在日治時期達到最高峰。然而今日甘蔗種植面積大幅減少，各地糖廠也多轉型為觀光活動。請問：臺灣糖業的現況和下列哪一項生產條件的變化關係最大？ (A)生產成本過高 (B)病蟲害問題

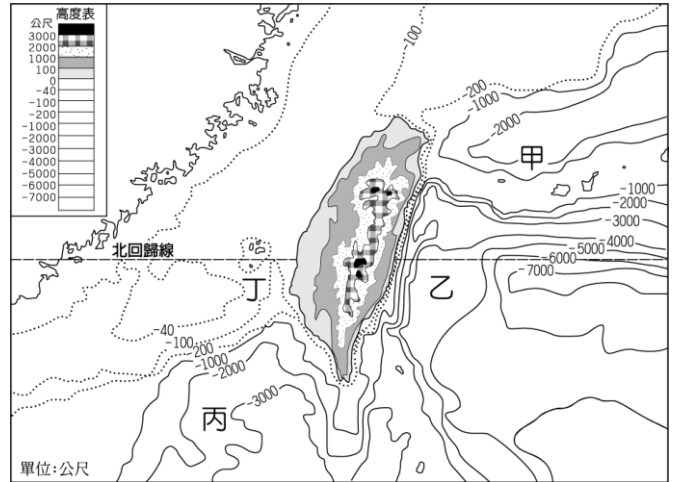
嚴重 (C)土地嚴重下陷 (D)國內市場萎縮。

31. () 附圖的石滬是澎湖傳統的捕魚方法，漁民以海石在海岸近處疊起圍堤，漲潮時海水覆蓋，退潮時魚兒困在裡面，漁民即可撈捕。請問：這是屬於哪一種漁業類型？



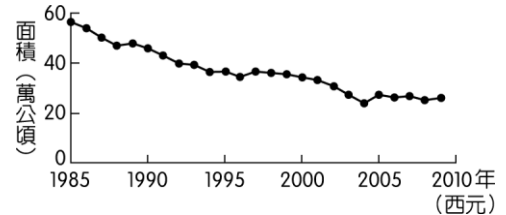
(A)沿岸漁業 (B)近海漁業 (C)遠洋漁業 (D)養殖漁業。

32. () 看似廣闊的大海中，其實有魚可捕的地區並不多，目前全球漁獲量 80% 以上是來自於大陸棚，而大陸棚僅占海洋面積的 8%。請問：臺灣的大陸棚位於附圖中何處？



(A)甲 (B)乙 (C)丙 (D)丁。

33. () 附圖為 1985 至 2009 年臺灣稻作面積的變化。此變化趨勢，除了受國人飲食習慣改變的影響之外，和下列哪一項因素的關係最密切？



(A)國際糧食價格升高 (B)政策輔導農業轉型 (C)大規模機械化耕作 (D)單位面積產量下降。

34. () 附表顯示 2015 年臺灣兩種經濟作物的前四大產區，根據這兩種作物適合栽種的環境判斷，表中的甲行政區最可能為下列何者？

茶		製糖用甘蔗	
行政區	產量 (公噸)	行政區	產量 (公噸)
南投縣	9,568	雲林縣	214,629
甲	2,079	甲	175,419
桃園市	434	臺南市	145,539
新北市	413	彰化縣	75,764

(A)基隆市 (B)嘉義縣 (C)宜蘭縣 (D)屏東縣。

35. () 臺灣工業由輕工業邁入重工業，其中重要的關鍵是國內推行哪一項經濟建設？ (A)設立加工出口區 (B)設立經濟特區 (C)展開十大建設 (D)成立新竹科學工業園區。

36. () 畜牧方式因地理環境不同而異。依臺灣的環境條件而言，其畜牧大都屬於何種方式？ (A)游牧 (B)山牧季移 (C)欄牧 (D)放牧。

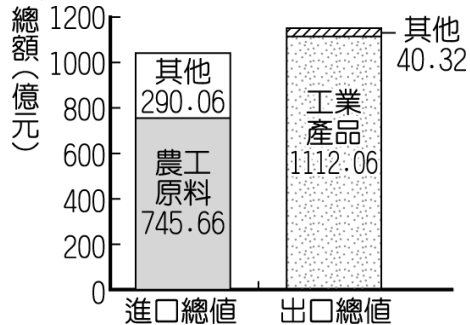
37. () 承上題，臺灣畜牧業的飼養方式和哪項地理條件最為相關？

(A)四面環海 (B)地狹人稠 (C)糧食缺乏 (D)年降水量變化大

38. () 工業活動又稱為第二級產業，以加工製造為特色。臺灣的工業活動隨著社會經濟的發展而出現變化，若依時間先後順序排列，應該為下列何者？
 (A) 輕工業→高科技工業→重工業
 (B) 高科技工業→重工業→輕工業
 (C) 重工業→輕工業→高科技工業
 (D) 輕工業→重工業→高科技工業。

39. () 近年來，在臺灣從事製造業與營造業的外籍勞工人數很多，有些工業區附近甚至可以看到專門服務外籍勞工的餐飲店或生活用品店。臺灣引進這些勞工的原因，主要是與下列何者有關？(A) 所得貧富差距擴大 (B) 青壯年失業問題嚴重 (C) 本地勞工薪資成本提高 (D) 產業發展技術水準降低。

40. () 附圖為乙國某年的進出口資料。根據該年資料判斷，下列何者正確？



- (A) 乙國為貿易出超國 (B) 進口物資只限於農工原料 (C) 乙國為主要農工資源出口國 (D) 工業產品進口總額達到 1112.06 億元。

41. () 目前臺灣的國際貿易當中，以下列哪一地區所占的貿易出口值最多，成為主要的外匯來源？(A) 美國 (B) 中國 (C) 日本 (D) 南韓。

42. () 美國著名的運動廠商耐吉公司到泰國地區設廠製造運動衣及球鞋。請問：其主要考慮的工業區位條件為下列何者？(A) 原料 (B) 動力 (C) 市場 (D) 勞工。

43. () 陳老闆要在臺灣投資工廠，以下是他所投資的工業區位敘述：「該工業需要進步的技術和流通的資訊，並能帶動許多相關產業的發展；臺灣將其視為重點產業，因此在新竹初設相關園區時，給予相當多的優惠政策，現已成為臺灣經濟產值最高的產業。」請問：陳老闆最可能投資何種工業活動？(A) 石化工業 (B) 機械工業 (C) 電子資訊業 (D) 造船工業。

44. () 附表為某工廠設置於甲、乙二地的成本分析，該工廠老闆根據此分析結果，決定將工廠設於乙地，以減少支出。若僅由表中資料判斷，下列何項區位要素是其設廠最主要的考量？

成本地點	原料運輸	勞工	動力	產品運輸	其他
甲地	500	200	100	200	50
乙地	200	180	120	300	30

單位：萬元

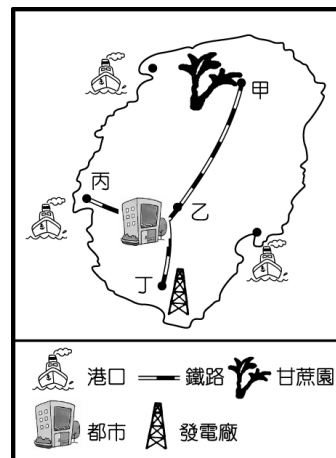
- (A) 原料 (B) 市場 (C) 勞工 (D) 動力。

45. () 在臺灣，有毛巾業者為了增加競爭力，把毛巾摺成蛋糕形狀，成為廣受歡迎的禮盒；也有部分果農將水果製成果醬、果酒、果醋等產品銷售，以因應外國農產品的低價競爭。上述這些作法，主要是要達到下列何項目的？(A) 提高附加價值 (B) 降低生產成本 (C) 縮小城鄉差距 (D) 減少運輸里程。

46. () 臺灣某茶商為了提高自有茶園的茶葉產量，以供應國內日益成長的罐裝茶及手搖茶市場需求，且能與由越南、斯里蘭卡等產區進口的低價茶葉競爭，因而導入滴灌技術，精準計算用水及肥料使用量。此外，也利用農業機具栽種茶苗，並以無人機巡視，噴藥及採收時間則以網路平臺管理。上述各項措施，最主要可達

- 到下列何種成效？(A) 利於傳統茶園轉型成休閒農場 (B) 降低勞力成本占總成本的比例 (C) 提升茶葉品質以提高單位價格 (D) 增加出口至東協國家的茶葉量。

47. () 工廠為了獲利及發展，常常會選擇最優良的「工業區位」。當甘蔗製成糖後，體積縮小、重量減輕。請問：製糖廠應設在圖中哪一個地方，最能節省生產成本？



- (A) 甲 (B) 乙 (C) 丙 (D) 丁。

48. () 附表為某年甲、乙、丙、丁四個國家的貨物進、出口資料。由表中資料可知，該年哪一國是貿易出超國？

國別	出口總重量 (千萬噸)	出口總值 (百萬美元)	進口總重量 (千萬噸)	進口總值 (百萬美元)
甲	1,108	1,016	1,124	1,035
乙	850	1,072	938	1,112
丙	578	556	732	445
丁	746	496	500	701

- (A) 甲 (B) 乙 (C) 丙 (D) 丁。

49. () 歐盟基於公眾健康及動物福利等理由，於 2012 年起，禁止境內農民以傳統格子籠方式飼養蛋雞，並立法規定市售雞蛋必須明確標示其飼養方式，讓消費者可以在平飼（即室內放養蛋雞）、放牧（除室內空間外，還提供蛋雞戶外活動空間）等友善生產的蛋品之間做出選擇。上述友善飼養方式逐漸在臺灣推行，但所產出的蛋品在臺灣市占率仍不高，其原因最可能為下列何者？(A) 食安問題頻傳 (B) 蛋品售價較高 (C) 蛋品品質不佳 (D) 飲食習慣改變。

50. () 某稻農因應外在環境的衝擊，而依據附表的調查分析，改變其耕作與經營模式，以提升獲利。上述現象反映出農業發展的何種特色？

養生穀物消費調查	
消費族群分析	消費者偏好分析
1. 年齡：	1. 品種：
2. 性別：	2. 口感：
3. 職業：	3. 營養價值：
4. ……	4. 價格：
	5. ……

- (A) 全球化經營 (B) 機械化生產 (C) 勞動力老化 (D) 產品商品化。

試題結束