

彰化縣員林市青山國民小學 107 學年度第一次學業評量自然科試卷



四年 班 座號： 姓名：

一、是非題：(每題 2 分，共 30 分)

- (0) 1. 滿月時可以發現，月亮表面有些地方明亮有些地方陰暗，是因為月球表面地勢高低不平的緣故。
- (X) 2. 面向南方觀測，農曆 1 日到 15 日，月亮暗的部分是在右邊，農曆 15 日到 30 日，月亮暗的部分是在左邊。
- (X) 3. 觀測一天中月亮的移動時，應該每隔 10 分鐘記錄一次，並且連續觀測三次就可以了。
- (0) 4. 如果將月亮經過的位置連起來，會是一條由東到西的弧線。
- (0) 5. 我們可以看到月亮，是因為月球反射了太陽光。
- (X) 6. 觀測月亮高度角時，我們只能用拳頭數來測量。
- (0) 7. 同一個月中，望與朔出現的日期相差約 15 天。
- (0) 8. 觀測月亮時，利用指北針可以讓我們知道更精確的方位。
- (0) 9. 在不同日期的相同時間，所觀測到的月亮高度角會不一樣。
- (X) 10. 如果想要知道今天晚上的月相，我們可以查閱國曆日期來推知。
- (X) 11. 一天中，月亮會有明顯變化的是高度角、方位和月相。
- (0) 12. 湖泊、溪流和海岸，是屬於天然形成的水域環境。
- (X) 13. 海洋和池塘能夠觀察到的水生生物會都完全相同。
- (0) 14. 調查水田的環境時，可能會發現田螺、泥鰱的蹤跡。
- (0) 15. 農曆 10 月 8 日或 9 日的月相，像一顆被切成一半的球，被稱為上弦月。

二、選擇題：(每題 2 分，共 30 分)

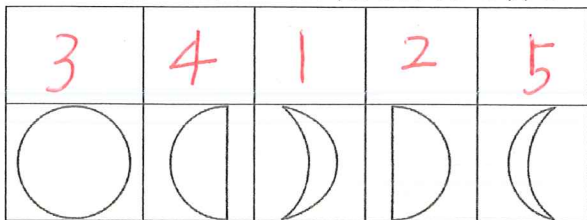
- (3) 1. 下列哪一種水域環境是人們為了耕種農作物而開闢的？ ①湖泊 ②池塘 ③水田 ④魚塭。
- (2) 2. 哪一種水域環境是人工築成的？ ①海洋 ②灌溉溝渠 ③溪流 ④湖泊

- (1) 3. 關於海洋的敘述，下列哪一個不正確？ ①可以發現成群的鯽魚 ②鹽分高 ③是河川的終點站 ④食鹽的來源。
- (4) 4. 下列哪一種水域環境的範圍最大？ ①湖泊 ②溪流 ③水田 ④海洋。
- (2) 5. 高度角觀測器適合用來測量下列哪一種物體的高度？ ①近距離的物體 ②遠距離的物體 ③巨大的物體 ④細小的物體。
- (4) 6. 在操場上測量旗竿的高度角，離旗竿多遠時，所測量出的高度角會最大？ ① 70 步 ② 50 步 ③ 30 步 ④ 20 步。
- (3) 7. 如果天氣晴朗，大約在下面哪個日子可以看到  的月相？ ①農曆 1 日 ②農曆 15 日 ③農曆 23 日 ④農曆 8 日。
- (2) 8. 在同一天的不同時間觀測月亮，會發現什麼？ ①月亮的形狀會改變 ②月亮的高度角會改變 ③月亮的位置不會改變 ④月亮會由西往東移動。
- (4) 9. 下列哪一種動物不是生活在水域環境中？ ①小丑魚 ②龍蝦 ③蓋斑鬥魚 ④野兔
- (3) 10. 調查水域環境時，下列哪一個行為是對的？ ①在學校附近的溪流觀察時可以不用大人隨行 ②觀察溪流時，可以順便烤肉、露營 ③觀察時盡量不要破壞原有的環境 ④觀察完水生生物後可以將它帶回家養。
- (3) 11. 調查水域環境時，不用攜帶下列哪一種物品？ ①望遠鏡 ②撈網 ③電動玩具 ④水生生物圖鑑。
- (2) 12. 小美今天看到的月亮是 ，一個禮拜後她可能會看見 ①上弦月 ②下弦月 ③滿月 ④朔。

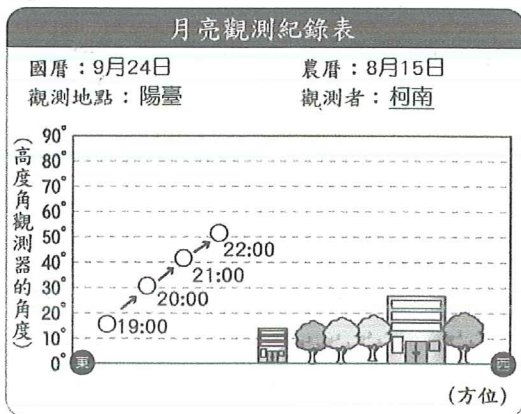
- (1) 13. 月相的變化規律和什麼有關係？①農曆日期 ②月亮的高度角 ③觀察月亮的所在地 ④國曆日期。
- (3) 14. 在大海中，可能會看到哪一種水生生物？①泥鰱 ②蓋斑鬥魚 ③龍蝦 ④鯽魚。
- (4) 15. 描述月亮位置時，下列何者比較適合當參考點？①行駛中的火車 ②散步中的同學 ③行駛中的汽車 ④司令臺。

三、看圖回答問題：每格1分，共13分

1. 請將下列月相出現的先後順序，按照1、2、3、4、5填入□中。※最先出現的填1



2. 下圖是柯南觀測月亮的紀錄表，看表回答問題。



- (1) 柯南在農曆(8)月(15)日觀測月亮。
- (2) 晚上10點時，月亮的高度角約(50, 60)度。(圈圈看)
- (3) 晚上7點到晚上10點之間，月亮是由(東)方往(西)方移動。
- (4) 晚上7點到晚上10點之間，月亮的高度角變化情形是漸漸(變大)。(填變大或變小)
- (5) 美美也在同一天、相同時間觀測月亮的移動路線，結果會和柯南觀測的情形(相同)。(填相同或不同)
- (6) 柯南要面向哪一個方向觀測月亮，才能完成這張紀錄表？(南方)

四、勾選題：對的在()中打√，每格1分，共27分

1. 下列有關觀測月亮位置移動的敘述，對的請打√

- () (1) 只有在晚上才可以看到月亮。
(√) (2) 可以使用指北針找到方位。
(√) (3) 觀測月亮時，要面向南方。
(√) (4) 要找到固定不動的參考點。
() (5) 在同一地點，只要觀察一次就可以了。

2. 下列哪些方法可以知道月相的變化規律？對的請打√

- () (1) 在同一天中觀測月亮至少3次，因為月相每個小時都不同。
(√) (2) 長期觀測月亮並記錄。
(√) (3) 查詢書籍或網路資料。
() (4) 翻閱國曆日期。

3. 下列敘述，正確的請打√

- () (1) 農曆是根據地球運行的變化所制定出來的。
(√) (2) 月亮本身不會發光。
(√) (3) 月亮是地球的衛星。
() (4) 月球繞地球一周大約需要90天

4. 下列敘述正確的請打√

- (√) (1) 臺灣四面環海，水域眾多。
(√) (2) 水域是指有水的環境，通常會有生物棲息在裡面。
() (3) 湖泊的面積比池塘的小。
(√) (4) 在不同的水域中，有不同的水生生物生存。

5. 調查水域環境時，需要攜帶什麼用具？

- (√) (1) 放大鏡 () (4) 零食
(√) (2) 望遠鏡 (√) (5) 圖鑑
(√) (3) 飼養箱 (√) (6) 撈網

6. 學校裡有一座水池，池裡有青蛙、荷花，池邊有假山、流水。下列哪些敘述是對的？

- (√) (1) 此水池是人工築成的。
(√) (2) 此水池的形成方式和水田相似
(√) (3) 要觀察水域環境可以利用此水池。
() (4) 此水池因為有青蛙，所以屬於天然形成的水域環境。