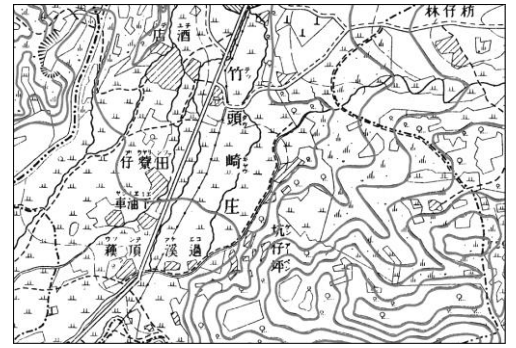


一、選擇題（每題 2.5 分）

1. 臺灣某行政區內出現許多如鹽埕、鹽埕埔等，與傳統晒鹽、製鹽產業有關的地名，顯示此地過去的傳統產業。請問：該行政區最可能位於臺灣的哪一個區域？ (A)北部區域 (B)南部區域 (C)中部區域 (D)東部區域。
2. 臺灣的地名文化多元，除了原本居住的族群外，地名也會因主政者、移居者或人民意識抬頭，而有所改變。請問：下列哪一個地名的演變，其出現的時間最晚？ (A)諸羅改名為嘉義 (B)錫口改名為松山 (C)水返腳改名為汐止 (D)三民改名為那瑪夏。
3. 臺灣某縣市沿海有許多沙岸和風成地形景觀，當地居民對這些地形會有不同的稱呼。例如：居民會將沙洲稱為「汕」、海邊或河邊的沙丘稱作「崙」。因此該縣市就有稱為二崙和崙背的鄉鎮地名。請問：上文中的縣市應是下列何者？ (A)雲林縣 (B)花蓮縣 (C)澎湖縣 (D)苗栗縣。
4. 下列哪一個臺灣地名源於清朝時皇帝的直接賜名？ (A)彰化 (B)宜蘭 (C)花蓮 (D)金門。
5. 由於臺灣的在地文化意識逐漸抬頭，也為了彰顯對原住民族的尊重，臺灣有許多山區的行政區名更改為原住民所認同的名稱。下列何者選項，最可以彰顯上述？ (A)桃園市復興區 (B)宜蘭縣冬山鄉 (C)屏東縣長治鄉 (D)高雄市那瑪夏區。
6. 附圖為桃園市徽的設計結構，主要由兩個上下交合的心形、一個圓形外圈所組成。請問：該圖形結構象徵了地名命名的根據為何？ (A)原住民語 (B)皇帝賜名 (C)自然環境 (D)方位。
7. 臺灣的縣市命名中，臺北、臺南、臺東等是依據何種要素來命名的？ (A)方位關係 (B)開發順序 (C)地勢起伏 (D)原住民語。
8. 臺灣有許多地方在歷史上，因各種原因而有不同名稱。下列為臺灣西部地區不同城市之地名，若由南而北排列，其正確順序應為何？ (甲)竹塹 (乙)半線 (丙)諸羅 (丁)打狗 (A)丁丙乙甲 (B)甲丁乙丙 (C)乙丙甲丁 (D)丙丁甲乙。
9. 地名可反映該地歷史發展的脈絡，下列關於地名和歷史發展的敘述，何者錯誤？ (A)桃園市「復興」區，「復興」是中華民國政府遷臺後，想展示民族復興的決心故命名 (B)臺南市「官田」區，「官田」是荷蘭人偕平埔族原住民所開墾的田地 (C)臺南市「永康」區，「永康」是鄭成功治理臺南地區時，希望該地能夠永遠平安、沒有民亂而賜名 (D)宜蘭縣「三星鄉」，「三星」源自於西班牙人開墾的移民村名稱。
10. 臺灣有部分[縣市的命名]與原住民族的族名或社名有關，若要舉例來進行說明，則附圖中哪一行政區最不恰當？ (A)甲 (B)乙 (C)丙 (D)丁。
11. 臺灣的行政區中，有不少地名或路名，重複、相似度極高，如臺北有信義區、南投有信義鄉；臺北有和平路、高雄也有和平路。有關上述地名或路名重複的原因，最有可能為下列何者？ (A)各地方政府為賦予道德教化 (B)臺灣法律規定下的命名原則 (C)尊重原住民族歷史及傳統文化 (D)這些地區的自然環境均類似。
12. 聚落命名時，常會直接以周遭環境當作參照對象進行命名，其中臺灣地名主要以哪一種事物命名最為常見？ (A)地形 (B)氣候 (C)動物 (D)植物。



13. 「竹崎」舊名為「竹頭崎」，透過聚落周圍的等高線分布，判斷其地名的由來為何？
 (A)平坦且未經開發之地 (B)聚落位於山間小盆地 (C)地形為斜坡面，崎嶇不平
 (D)為河邊、海邊沙丘或小山丘。



14. 台江內海見證了臺灣早期的開發歷史，平埔族、漢人和哪一個國家的官民互動，使得當地逐漸成為全臺灣島船隻進出最頻繁的港口，「臺灣」此一地名所指涉的範圍也演變成全島的稱呼？ (A)英國人 (B)荷蘭人 (C)日本人 (D)澳洲人。

15. 下列哪一個地名的命名來源出現時間最晚？ (A)瑞穗 (B)哈瑪星 (C)中興新村 (D)林鳳營。

16. 「大員」一詞在十七世紀初期指的是臺南安平一帶，該地名的由來與該地區的平埔族臺窩灣社有關，漢人因其音譯而讀為大員。請問：文中提及的平埔族所指為何？ (A)馬卡道族 (B)道卡斯族 (C)西拉雅族 (D)凱達格蘭族。

17. 移墾聚落為了阻止盜匪侵犯，會在聚落周圍進行防禦，於是出現許多相關的地名。請問：下列哪一個地名可以做為代表？ (A)竹崎 (B)芎林 (C)竹圍 (D)新屋。

18. 臺灣的地名源自於許多語言，以下列哪幾種語言較多？ (甲)英語 (乙)原住民語 (丙)漢語 (丁)日語 (A)甲乙丙 (B)甲乙丁 (C)甲丙丁 (D)乙丙丁。

19. 原本是滿布樟木、老榕、相思樹的叢林，林中棲息大群的猴子，平埔族語稱猴子為「老懂」，後來漢人便沿用這個發音，雅化為「羅東」此一地名。請問：下列哪一個地名的由來與宜蘭縣羅東鎮的地名由來相似？ (A)新北市烏來區 (B)桃園市新屋區 (C)臺南市新營區 (D)高雄市前鎮區。

20. 關於臺灣地名的配對，下列何者正確？ (甲)台北市木柵區：位於兩條河流的交會處而得名 (乙)屏東縣潮州鎮：與移民來自廣東省潮州府有關 (丙)彰化縣社頭鄉：天然資源或作物的加工場所為命名依據 (丁)新竹縣關西鎮：位於交通要道而得名 (A)甲 (B)乙 (C)丙 (D)丁。

21. 地名是一地居民根據該地地理特徵所給予的稱呼。下列的鄉鎮市區地名中，哪個不是根據「自然環境」命名？

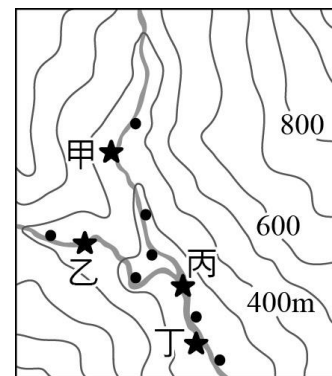
- (A)新竹縣芎林鄉 (B)新北市三重區
 (C)桃園市中壢區 (D)台北市萬華區

22. 小芬將各地的地名與相關特色整理成附表，但其中只有一組的觀念是正確的。根據右表中內容判斷，何組配對是正確的？

- (A)甲 (B)乙 (C)丙 (D)丁

關鍵字	地名的命名特色	相關地名
甲 坑	海岸灣澳之處	古坑、深坑
乙 厝	多為客家人聚落	吳厝、陳厝
丙 澳	多為山間谷地	蘇澳、南澳
丁 崙	相對較高的小丘	中崙、崙背

23. 新北市雙溪區的地名源於牡丹溪及平林溪在此交會。根據上述判斷，右圖中的何處較可能會出現「雙溪」的地名？(A)甲 (B)乙 (C)丙 (D)丁



24. 右表為林老師某研究計畫中的部分內容，根據表中內容判斷，表中地名的命名特徵與下列何者最相關？

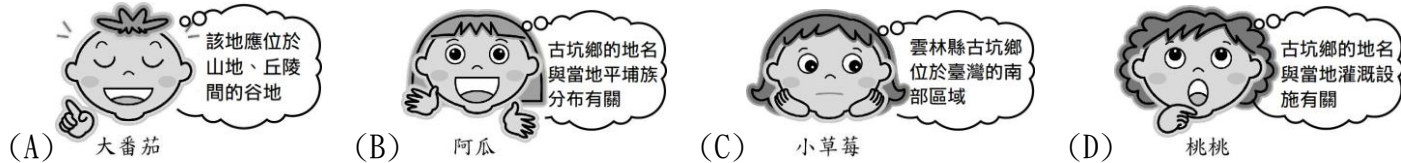
- (A) 降水多寡 (B) 地形特徵 (C) 族群分布 (D) 土地開墾

地名	備註
新竹	道卡斯族竹塹社
苗栗	道卡斯族貓裡社
彰化	巴布薩族半線社
高雄	西拉雅族打狗社

25. 一個地方的知名美食可以反映出當地的特色產業。根據上述，下列地名與產品的配對何者正確？

- (A) 鶯歌—茶葉 (B) 新竹—高粱酒 (C) 阿里山—米粉 (D) 關西—仙草

26. 老師在上課時提到：「雲林縣古坑鄉為了推銷其境內的名產，每年都會舉辦『臺灣咖啡節』活動。」根據上述判斷，關於雲林縣古坑鄉的敘述，下列哪位同學的回答最正確？



27. 許多在地生產者會直接將地名當成品牌，標示於商品包裝上作為產品行銷方式，請問：這種方式可能有下列哪些優點？
甲、增加生產者商機 乙、壟斷市場，強調獨特性 丙、提高產品附加價值 丁、有利消費者辨識 戊、建立產品明確形象 (A) 甲乙丙丁 (B) 甲乙丙戊 (C) 甲丙丁戊 (D) 乙丙丁戊

二、題組

■從大航海時代開始，荷蘭與西班牙等歐洲人陸續來到臺灣，並在臺灣留下一些地名，如富貴角是源自荷蘭語的「Hoek」，為□□之意；三貂角則是西班牙人抵達時，以他們常使用的名稱「Santiago」註記該地，之後居民以閩南語音譯為三貂角。請回答下列問題。

28. 文中「富貴角」是源自荷蘭語的「Hoek」，為□□之意，請問：□□是指下列何者？ (A) 海灣 (B) 岬角 (C) 火山 (D) 燈塔。

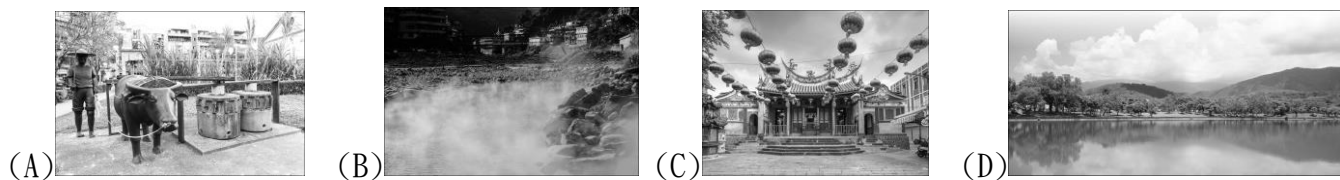
29. 「富貴角」、「三貂角」皆位於臺灣哪一個地區？ (A) 東部 (B) 西部 (C) 南部 (D) 北部。

30. 下列哪一個地名與「富貴角」、「三貂角」一樣，為源於外來語的地名？ (A) 花蓮 (B) 羅東 (C) 玉井 (D) 望安。

■曉旭暑假到臺灣的四個地點進行史地的深度旅行，地點如附圖所示，並帶回許多當地名產。請問：

31. 附圖的四個地點中，何者舊名「大姑陷」，有「大水」之意？ (A) 甲 (B) 乙 (C) 丙 (D) 丁。

32. 在旅行中拍攝許多照片。下列哪一張照片最可能是與池上的地名由來有關？



33. 曉旭在這四個地方購買當地特產時，發現其中有一超市，販售該縣市內的許多行政區生產的在地特產，例如仙人掌果醬，花生酥，黑糖糕，以及海鮮干貝醬等。據此，他遊歷的地點最有可能在何地？ (A) 甲 (B) 乙 (C) 丙 (D) 丁。

