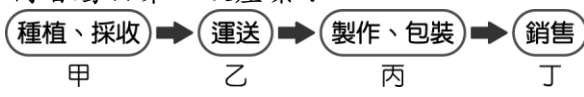


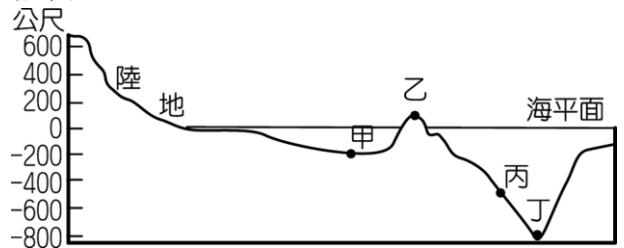
一、單一選擇題：1-20題，每題3分；21-40題，每題2分。共100分。

- ()鳳梨是熱帶地區水果，原產於南美洲，16世紀末傳至中國，台灣在清康熙末年自中國引進栽種，中南部的山坡丘陵地區是最佳的產區。附圖為鳳梨酥產銷過程的示意圖，請問：甲、乙、丙、丁何者屬於第二級產業？


(A)甲 (B)乙 (C)丙 (D)丁。
- ()阿中是國中一年級的學生，他的爸爸是駕駛飛機的機師，媽媽是飯店主管，叔叔在台積電當工程師，嬸嬸開了一家台雞店炸雞排，姑姑在工廠製造口罩，姑丈開防疫計程車，爺爺是醫師，奶奶經營 youtube 頻道拍攝影片協助推廣醫療知識，請問：上述阿中的家人有幾人從事第三級產業？ (A)4人 (B)5人 (C)6人 (D)7人
- ()下列何者不屬於第一級產業？ (A)農業 (B)牧業 (C)漁業 (D)工業。
- ()下列產業何者不屬於輕工業？ (A)紡織業 (B)資訊業 (C)玩具業 (D)食品業。
- ()承上題，輕工業大多屬於哪一類型的產業？ (A)勞力密集 (B)技術密集 (C)能源密集 (D)資金密集。
- ()為了提高農業競爭力，下列哪項不是台灣農業轉型的最好策略？ (A)提升品質 (B)品牌經營 (C)禁止進口 (D)改善通路。
- ()下列何者不是台灣農業的特徵？ (A)單位面積產量少，但總產量大 (B)農產品非常多樣化 (C)以供應市場需求為導向，農產品商品化 (D)每位農民的耕地狹小，屬集約農業。
- ()下列何者屬於酪農業？ (A)養豬 (B)養雞 (C)養魚 (D)養乳牛。
- ()承上題，下列何者不屬於台灣酪農業的特色？ (A)畜牧型態以欄牧為主 (B)屬於農家的副業 (C)專業化且現代化 (D)主要分布在西南部。
- ()台灣的遠洋漁業是指離我國海岸線多少哩以外的地區捕魚，範圍包括南太平洋、印度洋、大西洋等地？ (A)12哩 (B)20哩 (C)200哩 (D)120哩。
- ()因為我國與其他國家經濟海域重疊的關係，台灣哪一種漁業較可能因越界被他國扣留？ (A)養殖漁業 (B)沿岸漁業 (C)近海漁業 (D)遠洋漁業。
- ()中國鋼鐵股份有限公司在民國60年由政府出資成立，為十大建設的重要項目之一，總公司與主要工廠位於高雄市臨海工業區，這是因為高雄具有哪項區位優勢？ (A)動力 (B)市場 (C)原料 (D)交通
- ()下列為各時期臺灣工業發展的特色，請依照時間先後，按照順序排列：

- 發展輕工業和農產加工業；
- 產業升級，發展高科技產業；
- 成立加工出口區，發展勞力密集產業；
- 發展重化工業為主，如臺灣國際造船股份有限公司(中船)。

(A)甲乙丙丁 (B)甲丙丁乙 (C)乙甲丙丁 (D)乙丙甲丁。

- ()麵包的主要原料是麵粉，由小麥磨製而成；麵粉製成麵包後，體積變大，且麵包比麵粉不易保存，必須盡快送到消費者手上。請問：麵包工廠應設在何處才能降低生產成本？ (A)小麥產地 (B)都市附近 (C)能源充足的地方 (D)勞工便宜的地方。
- ()下列哪一種工廠耗電量特別高，必須設在動力充足又便宜的地方才能降低生產成本？ (A)麵包廠 (B)水泥廠 (C)煉鋁廠 (D)煉鋼廠。
- ()附圖為海底地形剖面示意圖，圖中哪一點位於大陸棚區？


(A)甲 (B)乙 (C)丙 (D)丁。
- ()在臺灣，有毛巾業者為了增加競爭力，把毛巾摺成蛋糕形狀，成為廣受歡迎的禮盒；也有部分果農將水果製成果醬、果酒、果醋等產品銷售，以因應外國農產品的低價競爭。上述這些作法，主要是要達到下列何項目的？ (A)減少運輸里程 (B)降低生產成本 (C)縮小城鄉差距 (D)提高附加價值。
- ()下列是大龍用來說明某一研究議題的部分內容。根據內容判斷，他最可能以下列何者為研究主題？

活動名稱
●花蓮鮮奶節
●客家桐花祭
●臺北北投溫泉季
●臺南白河蓮花季
●宜蘭國際童玩藝術節

- 利用地方資源發展觀光旅遊
 - 結合跨國企業凸顯地方特色
 - 落實基礎建設提升生活品質
 - 凝聚社會意識保存文化資產。
- ()可是製作巧克力的原料，適合種植於南北緯20度之間，濕度80%的熱帶地區，台灣以○○的氣候最為合適，成為台灣可可之鄉。今年的ICA世界巧克力大獎(International Chocolate Awards)在台灣舉辦，有14個國家、148家業者，共883件作品報名參賽，○○在地可可農、莊園在競賽中屢創佳績，拿下7金、11銀、9銅及8面特別獎，

讓「○○可可·台灣巧克力」的品牌印象深植國際。請問：上文中的○○應該指的是台灣何處？
 (A)宜蘭 (B)雲林 (C)苗栗 (D)屏東。

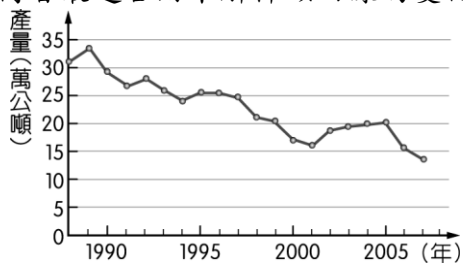
20. () 台灣國際品牌價值調查由經濟部工業局主辦，委託全球權威品牌價值調查機構 Interbrand 進行鑑價。2020 年台灣國際品牌前 25 名，依序為趨勢科技、華碩、旺旺、研華科技、捷安特、中信金控、國泰金控、宏碁、聯發科、美利達、美食達人(85 度 C)、中租控股、台達電子、聯強、MAXXIS、統一企業、喬山、微星、克麗緹娜、創見資訊、台灣水泥、中鼎工程、威剛科技、上銀科技、合勤科技。請問上述台灣國際品牌中，大部分屬於哪一種產業？ (A)運輸物流 (B)農產加工 (C)紡織成衣 (D)資訊科技。

21. () 臺灣素有「水果王國」之稱，各種水果不僅品質佳，還可加工為各種食品，成為當地特有的伴手禮。請問：臺灣水果種類豐富多元的主要因素為下列何者？ (A)季風氣候，乾溼分明 (B)位處低緯，地形高低落差大 (C)交通革新，運輸便利 (D)夏雨冬乾，日照充足。

22. () 臺灣曾有「香蕉王國」的美稱，但隨著許多熱帶國家大規模生產的低價產品進入國際市場，臺灣的香蕉出口逐漸喪失優勢，而其他的水果也面臨相似的困境。考量我國農業的現況，下列何者是增加臺灣水果競爭力最為可行且成效最大的策略？ (A)擴大種植面積，降低生產成本 (B)採取機械耕作，提高生產效率 (C)農業技術研發，提升產品品質 (D)限制國外進口，保障農民權益。

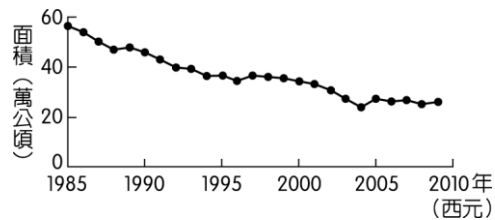
23. () 每年 10 月起至翌年 4 月底，捕撈鰻魚魚苗是臺灣沿海漁民傳統產業活動之一，更是許多漁民維持生計的重要經濟來源。農委會於 2013 年訂定相關捕撈規定，其中一項是：每年自 3 月 1 日至 10 月 31 日止，禁止於距岸三浬內海域、潮間帶及河口水域以任何方式捕撈鰻苗。上述規定最可能是為了達成下列何種目的？ (A)推廣休閒漁業 (B)增加漁業資源 (C)改變食用魚的種類 (D)避免國際漁事糾紛。

24. () 附圖為臺灣近年來近海漁業的漁獲量變化曲線圖，下列何者最適合用來解釋該曲線的變化趨勢？



(A)漁業資源減少 (B)地層下陷嚴重 (C)漁業設備老舊 (D)經濟海域縮小。

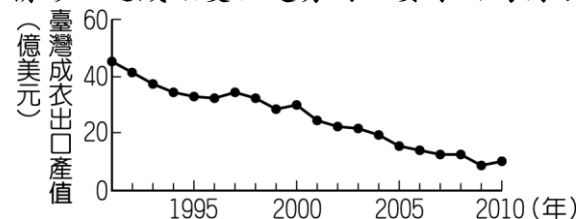
25. () 附圖為 1985 至 2009 年臺灣稻作面積的變化。此變化趨勢，除了受國人飲食習慣改變的影響之外，和下列哪一項因素的關係最密切？



(A)國際糧食價格升高 (B)政策輔導農業轉型 (C)大規模機械化耕作 (D)單位面積產量下降

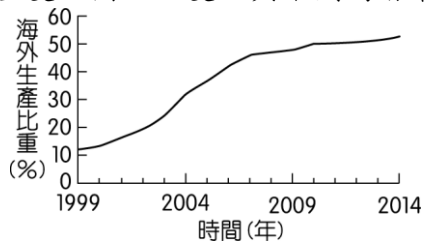
26. () 甘蔗目前耕種面積已迅速縮小，原因最可能是： (A)病蟲害威脅 (B)國內生產成本太高 (C)氣候變遷 (D)國人飲食習慣改變。

27. () 附圖為 1991 至 2010 年臺灣成衣出口產值的變化情形，造成該變化趨勢的主要原因為何？



(A)加入世界貿易組織 (B)國內生產成本提高 (C)國外市場規模擴大 (D)產品附加價值提升

28. () 附圖為臺灣 1999 至 2014 年外銷訂單在海外生產的比重變化圖，此變化與下列何者最有關係？



(A)國內生產成本逐漸提高 (B)國內勞動人口逐漸增加 (C)臺灣貿易入超逐漸擴大 (D)國際貿易障礙逐漸提升。

29. () 參考下方台灣 108 年主要貿易夥伴及其進出口貿易值統計圖，請問台灣與哪一國之間的貿易呈現入超？ (A)中國 (B)美國 (C)日本 (D)泰國



30. () 承上題，台灣與哪國之間的貿易賺最多？

(A)中國 (B)美國 (C)日本 (D)南韓

31. () 建立於民國 76 年的台灣積體電路製造股份有限公司(俗稱台積電)，是全球最大的專業積體電路製造(晶圓代工)企業，總部位於新竹科學園區。請問：當初台積電選擇在新竹科學園區設廠的原因可能有哪些？(A)政策鼓勵、人才眾多 (B)勞力便宜、出口便利 (C)原料充足、靠近都市 (D)能源充足、技術發達。

32. () 巨大機械工業股份有限公司於民國 61 年在臺中市大甲區成立，成立初期因取得美國 Schwinn 的代工訂單，成為當時外銷導向、專業代工的自行車專業

製造廠，民國 70 年成立自創品牌「捷安特 (Giant)」銷售。臺灣許多企業從代工走向自有品牌，是因為臺灣失去哪項區位優勢，需要積極轉型？

(A)動力 (B)原料 (C)交通 (D)勞力

33. ()下列有關「黑潮」的敘述，何者正確？ (A)屬於寒流 (B)由北向南流 (C)主流在台灣海峽 (D)為漁民帶來豐富的漁獲。

34. ()附表顯示 2015 年臺灣兩種經濟作物的前四大產區，根據這兩種作物適合栽種的環境判斷，表中的甲行政區最可能為下列何者？

茶		製糖用甘蔗	
行政區	產量 (公噸)	行政區	產量 (公噸)
南投縣	9,568	雲林縣	214,629
甲	2,079	甲	175,419
桃園市	434	臺南市	145,539
新北市	413	彰化縣	75,764

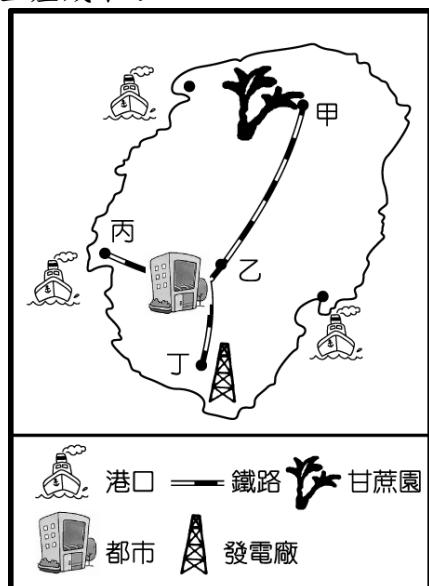
(A)基隆市 (B)宜蘭縣 (C)嘉義縣 (D)屏東縣

35. ()附表是四種不同產品的特性說明。若僅考慮表中的產品特性，何者的設廠地點應盡量接近原料產地？

產品	特性
甲	100 公斤原料可製成 10 公斤產品。
乙	1 立方公尺原料可製成 100 立方公尺產品。
丙	原料加工成產品後易破碎。
丁	原料加工成產品後易腐敗。

(A)甲 (B)乙 (C)丙 (D)丁。

36. ()工廠為了獲利及發展，常常會選擇最優良的「工業區位」。當甘蔗製成糖後，體積縮小、重量減輕。請問：製糖廠應設在圖中哪一個地方，最能節省生產成本？



(A)甲 (B)乙 (C)丙 (D)丁。

37. ()附表為某工廠設置於甲、乙二地的成本分析，該

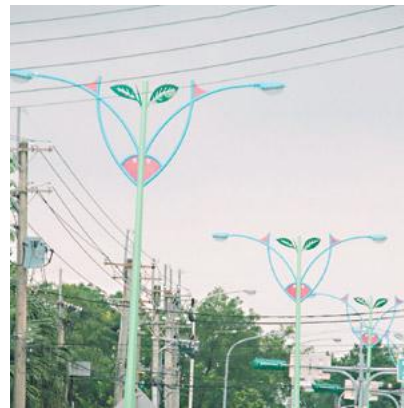
工廠老闆根據此分析結果，決定將工廠設於乙地，以減少支出。若僅由表中資料判斷，下列何項區位要素是其設廠最主要的考量？

成本地點	原料運輸	勞工	動力	產品運輸	其他
甲地	500	200	100	200	50
乙地	200	180	120	300	30

單位：萬元

(A)動力 (B)市場 (C)勞工 (D)原料。

◎「……清領後期，因為臺灣北部丘陵地區適合種植該作物，加上海外市場反應良好，逐漸成為當時臺灣最大的出口產品。桃園龍潭也以此作物，做為地區路燈的標誌。」

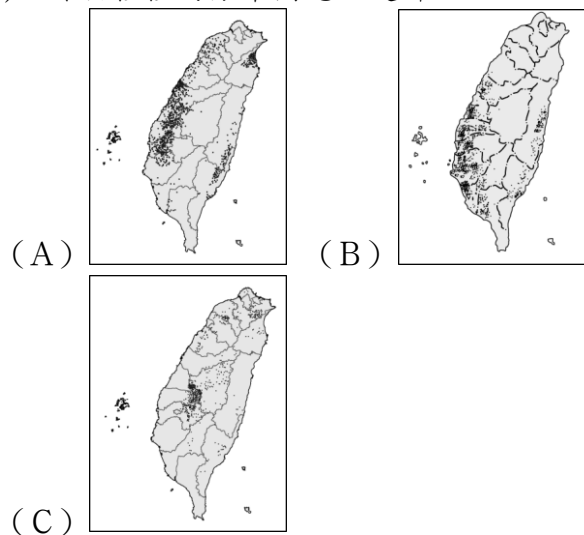


請依此文回答 38~40 題。

38. ()文中所描述的作物應該為下列何者？

(A)花生 (B)甘蔗 (C)稻米 (D)茶葉。

39. ()該作物種植的分布圖應該是哪一個？



40. ()農作物依是否能給人類果腹而分為糧食作物與經濟作物兩類，請問：下列哪一作物的分類與此文描述的作物不同？

(A)蘭花 (B)稻米 (C)芒果 (D)甘蔗。

試題結束

2021 黑鮪魚文化觀光季將於 4 月 24 日登場，活動至 7 月 4 日止，相關系列活動除了開幕晚會外，還有在地美食、精選福袋、一番賞，還規劃在地小旅行、龍舟競賽等，而在黑鮪魚文化觀光季登場前夕，2021 年屏東「第一鮪」身長 210 公分、重達 193 公斤，於日前(4)日上午在東港魚市場舉行拍賣，由屏東縣長潘孟安擔任拍賣官，最後由饗賓餐旅集團以每公斤一萬元標得，創下第一鮪每公斤單價歷年新高，以總價 193 萬賣出，為今(2021)年黑鮪魚季開出紅盤。



補充資料：與試題無關，考完試再看！

龍岡米干節由來

第二次國共內戰，中國雲南省有一支不願投降共產黨的部隊流亡進入了緬甸異鄉，成為「異域孤軍」。

1953~1954年異域孤軍撤回台灣，移居在桃園市龍岡地區，因此處於中壢-平鎮-八德的交界處，加上獨特滇緬文化（『滇』是雲南省的簡稱），因此有「魅力金三角」之稱。（傳統的異域金三角指的是滇緬孤軍在緬甸、泰國、寮國交界）

桃園市政府自2011年起辦理米干節活動，推廣在地獨特滇緬文化及美食；2014年結合潑水節，以「水花火舞」雙慶聯歡之主題辦理，並挑戰金氏世界紀錄，締造世界之最3000碗的「米干長龍」；2015年以雲南傳統長街宴做為開幕亮點，結合在地米干店家推出特色料理聯合宣傳米干美食；2016年邀請國際貴賓參加火把晚會活動，將龍岡米干節推向國際；2017年擴大長街宴規模，開放民眾報名參加，2018年首度移師龍岡大操場舉辦，並加入雲南特有「跳菜」元素，2019年首度辦理「目瑙縱歌狂歡節」，更將活動延長為三週，同時更推出「七彩米干」、「長街宴」、「雲南普洱茶席」三大在地美食饗宴。

目瑙縱歌是**景頗族**的一種傳統舞蹈。景頗支系稱「目瑙」，載瓦支系稱「縱歌」，漢語將其合稱「目瑙縱歌」。跳舞時，人群排成長龍，由「瑙雙」帶領，在目瑙縱歌場中圍著「示棟」起舞。

哈尼族習俗的「**長街宴**」是龍岡米干節的文化亮點，類似台灣民間的「辦桌」，以獨特的飲食文化「**跳菜舞**」為開場。

火把節是源自中國**彝族**、**白族**、**哈尼族**、**傣族**、**拉祜族**、**佤族**、**納西族**、**基諾族**、**普米族**、**阿昌族**等西南地區少數民族的傳統節日。尤其以**彝族**為主，視其為新年。

潑水節也稱宋干節，是泰語民族和東南亞地區最盛大的傳統節日，當日，泰國、寮國、斯里蘭卡、緬甸、柬埔寨等國以及中國雲南**傣族**共同慶祝這個節日。宋干其實是梵文，代表春天太陽的換位，就是我們的**春分**，代表新的一年的開端。

「潑水節」代表祈福及消除厄運，「長街宴」則代表分享以及好客，「火把節」代表驅逐黑暗，迎向光明，中國雲南省不同少數民族的節慶文化，共同在龍岡米干節展出。

因為地形複雜，**雲南是中國少數民族最多的省份**，少數民族有25個，各民族分布呈大雜居、小聚居的特點。其中雲南的世居民族有15個：白族、哈尼族、傣族、傈僳族、拉

祜族、佤族、納西族、景頗族、布朗族、普米族、阿昌族、怒族、基諾族、德昂族、獨龍族等。

原文網址：<https://kknews.cc/culture/lpamz5z.html>



除了米線，雲南人還鍾愛一種叫做「米干」的米製品，特別在**普洱**、**西雙版納**等**傣族**聚集地，大街小巷都會隱藏著幾家極有特色的米干店鋪。

「米干」的做法如下：選用**在來米**，要先泡然後煮成熟米，接著熟米與生米按照一定的比例混合後再放至磨米機磨，磨成米漿，然後均勻的分布放到圓的鐵盤上，再拿到蒸爐去大火蒸，再折於竹竿上晾，切割成型。

由於剛成型的米片很軟容易破裂，聰明的傣族人便想到，將米片晾曬在杆子上，以達到迅速冷卻的效果。正因為有這一過程，米片才成為了真正的米干（杆）。當然，要將米片晾曬在杆子上也不是一件容易的事情。首先，製作米干的原材料一定要是上乘，其次，製作出的米漿不能太稀，恰到好處的比例才能使米片勁道滑膩，宜於晾曬。經過晾曬後的米片，晶瑩剔透，質地Q彈，用快刀切成細絲，入口軟滑勁道，滋味妙不可言。

原文網址：<https://kknews.cc/food/9o8jel.html>

2019龍岡米干節於2019年4月13日-4月28日的週六週日於龍岡大操場舉行，為期三週，共六天。活動共分三項文化體驗：潑水節、火把節與狂歡節。



2020龍岡米干節十週年2020因為疫情的關係，將每年4月辦的米干節延後到9月辦。

9/18-9/20 潑水祈福 9/25-9/26 火把饗宴 9/27 火舞晚會

2021龍岡米干節因乾旱與疫情的關係，未定辦理日期。