

一、選擇(1-10 題每題 2.5 分，11-35 題每題 3 分)

1. () 「不論在臺灣還是太平洋上的斐濟、東加等地的原住民族，都有以構樹作為材料，製作成樹皮布的傳統。但是根據學者研究，太平洋地區的構樹是透過人工繁殖方式傳入；更重要的是，這些地區的構樹基因，竟都擁有臺灣構樹的特有基因。」請問：下列有關上述地理現象所顯示的事實，何者最正確？
 (A)南島語族分布範圍僅限於印度洋地區 (B)構樹是藉由鳥類傳播種子而散播到大洋洲各地
 (C)臺灣的樹皮衣製作方法是源自東加島 (D)南島民族很有可能從臺灣遷移出去。

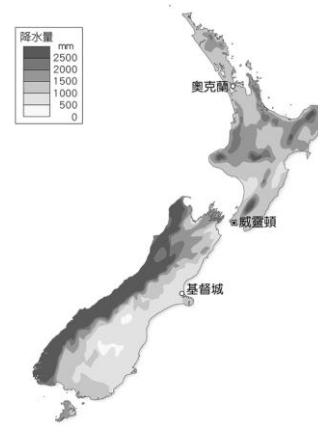
【題組】中國森田企業集團擬與索羅門群島的其中一省簽約，將長期租賃該省的圖拉吉島(Tulagi)，以發展成為「經濟特區」，但該國政府已宣布終止此一合約。包括索羅門群島在內的大洋洲島國經濟普遍較為落後，戰略地位讓它們「出租領土」也有前例。例如：馬紹爾群島很久以前就將夸賈林環礁租給美國，作為長期的導彈軍事基地，而諾魯則經營著一個由澳大利亞資助的難民拘留中心。請回答 2、3 題

2. () 文中述及的索羅門群島，其島嶼 90% 以上為山地，無旱季，各主要島嶼多為天然良港，經濟海域廣達 134 萬平方公里，漁產豐富，因而吸引國外投資。請問：下列何者不是索羅門群島的地理特色？
 (A)位居世界最大海洋的區域內 (B)大多為火山作用形成的島嶼 (C)屬於全年乾燥的溫帶沙漠氣候區 (D)屬於南島語族的分布範圍內。
3. () 美國與澳洲也擬在索羅門群島投資興建深水港口，準備抗衡中國的勢力擴張。請問：美、中在索羅門群島爭相興建深水港口，是因為大洋洲具有下列哪一地理特性？ (A)位居亞洲與美洲之間的中繼站 (B)地處熱帶海洋，氣候溫暖宜人 (C)板塊擠壓造成火山活動活躍 (D)豐富的觀光資源吸引大量遊客。
4. () 吐瓦魯面積 26 平方公里(埔心鄉有 20 平方公里)，土地貧瘠不適農耕，幾乎無儲水區，淡水資源依賴降雨。在 2001 年，吐瓦魯政府宣布面對著海平面上升，國土消失，吐瓦魯的居民在未來將成為氣候難民。依上文敘述，吐瓦魯最可能屬於下列何種島嶼類型？(A)火山島 (B)珊瑚礁島 (C)大陸島。
5. () 大洋洲三大島群中有許多島嶼，如大溪地、夏威夷、關島、帛琉等，其氣候溫暖宜人、環境生態多樣、景觀富饒變化。以地理位置與自然環境等條件來推判，三大島群目前共同的經濟發展優勢為何？
 (A)草原畜牧資源 (B)觀光旅遊資源 (C)礦業開採資源 (D)水力充沛的動力資源。
6. () 2015 年，位於大洋洲的帛琉，國會通過將專屬經濟海域 80% 劃為海洋保護區，總面積達 50 萬平方公里，區內嚴禁所有利用行為，包括採礦和漁撈，為全球第六大禁漁區。此廣大的海洋保護區應該位於下列哪一海域？ (A)印度洋 (B)大西洋 (C)北極海 (D)太平洋。
7. () 承上題，設立保護區後帛琉可以下列何者為經濟發展方向？ (A)石油開採 (B)熱帶魚買賣 (C)觀光旅遊 (D)土地出借。
8. () 大洋洲雖陸地面積不大，但海洋生態豐富，是浮潛的好去處。請問：這些大洋洲小島能夠發展成全球著名的度假勝地與下列何者最為相關？ (A)位於熱帶海域 (B)離歐洲近、語言相通 (C)殖民歷史背景 (D)位於世界重要航線上。
9. () 紐西蘭多火山與下列哪一項自然環境特徵關係最密切？ (A)位居東半球、南半球 (B)位居海陸交會位置 (C)位居歐亞非三洲接觸帶 (D)位居環太平洋地震帶上。

10. () 2019 年紐西蘭白島噴發，造成島上遊客 13 人死亡多人受傷，白島位於紐西蘭北島東岸外海 50 公里處，面積僅約 325 公頃，是一座巨大海底火山的峰頂，請問白島應該位於圖中何處？
 (A)甲 (B)乙 (C)丙 (D)丁。



【題組】附圖是紐西蘭的年降水量分布圖。請回答 11、12 題：



11. () 圖中降水量的分布主要受哪兩項因素影響？
 (A)緯度、洋流 (B)地形、風向 (C)緯度、距海遠近 (D)地形、距海遠近。
12. () 由圖可推知，紐西蘭最溼冷的地區在何處？
 (A)北島東岸 (B)北島西岸 (C)南島東岸 (D)南島西岸。
13. () 紐西蘭自然景觀豐富，除有近距離觀看火山的行程外，還可看到下列哪一類型的旅遊安排？ (A)蒙古包住宿 (B)大堡礁浮潛 (C)沙漠騎駱駝 (D)冰河健行體驗。
14. () 在國際賽事中紐西蘭隊伍賽前會跳戰舞以提高士氣，每當觀眾發現不分族群的紐西蘭運動員都一起跳戰舞的時候，實在很難不對紐西蘭多元族群感到佩服。請問該舞是下列哪一族群的舞蹈？ (A)達悟族 (B)毛利族 (C)維吾爾族 (D)西拉雅族。
15. () 紐西蘭南島的面積大於北島，但第一級行政區(相當於臺灣的省、直轄市)南島只有 7 個，小於北島的 9 個，如附圖。請問：造成南島面積大，行政區卻少的原因為何？ (A)北島的地形較複雜 (B)北島畜牧業較發達 (C)南島平原分布較廣 (D)南島人口密度低。
16. () 電視廣告中出現紐西蘭溪谷邊乳牛喝水的畫面，強調紐西蘭奶粉純淨無汙染，根據此畫面，可以推論紐西蘭的畜牧業發達。事實上，紐西蘭出口許多乳酪、奶油、奶粉、羊毛產品，除了人口稀少、勞力不足等因素之外，還與下列哪一項原因有密切關係？ (A)距離歐、亞等主要市場較遠 (B)避免與大洋洲其他國家產品相同 (C)鮮乳利潤較工業產品高 (D)降低勞工薪資。
17. () Zespri 是紐西蘭奇異果的單一出口窗口，出口量囊括全球 30% 以上的市場，是市場上具品質保證的招牌，但目前 Zespri 出售的綠色奇異果產地並不只有紐西蘭，在 11 月到隔年 4 月 Zespri 的綠色奇異果



產地主要是北半球的義大利，Zespri 結合義大利生產奇異果的原因應該為何？ (A)歐洲勞工薪資便宜 (B)南北半球冬夏相反產季互補 (C)距離歐美主要市場近，方便外銷 (D)作物改良技術比紐西蘭佳。

18. () 附圖(一)為澳洲國旗，圖(二)為紐西蘭國旗。觀察兩國國旗可發現，都是藍底搭配左上角米字旗的設計，僅旗面上星星的顏色和角度不同。由旗面資訊判斷，澳、紐兩國的國旗如此相似的原因為何？ (A)皆地處信風帶 (B)皆位於東半球 (C)皆曾被英國殖民 (D)皆加入亞太經濟合作會議。



圖(一)



圖(二)

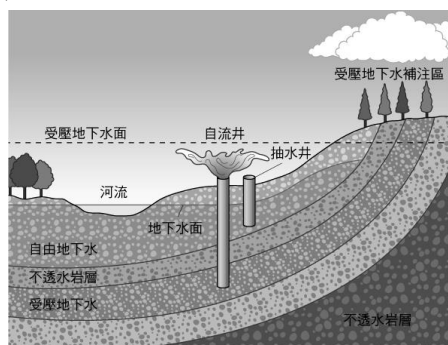
19. () 地理課時地理老師讓同學觀看澳洲的衛星影像，大部分區域呈現黃褐色，也因此澳洲有褐色大陸的稱號，請問這樣的景觀與下列何者最相關？ (A)地勢高低 (B)面積大小 (C)降水多寡 (D)經濟發展

【題組】附圖為澳洲氣候分布圖，請依圖回答 20-23 題



20. () 澳洲人口分布不均，主要城市大部分位於哪一氣候區？ (A)乙，氣候溫和濕潤 (B)丁，年溫差小 (C)甲，全年降水豐富 (D)戊，夏季雨量充沛。
21. () 丙丁兩區形成澳洲廣大的乾燥地帶，請問下列何者不是造成此一廣大乾燥環境的原因？ (A)涼流經過 (B)副熱帶高壓籠罩 (C)背東南信風 (D)距海遙遠。
22. () 夏乾冬雨的氣候類型並不是所有農作物都適合種植，但卻是孕育葡萄、柑橘、橄欖的不錯環境，全世界主要的葡萄酒產區也與此氣候類型有關，請問澳洲的葡萄酒產區最可能在何處？ (A)甲 (B)丁 (C)戊 (D)丙。

23. () 附圖為丙區澳洲開發自流井示意圖，此種水利設施的水源來自地下水，多分布於大分水嶺以西的乾燥地區。請問：根據分布位置判斷，此種水利設施與該地的何種產業有密切關係？ (A)地中海型農業 (B)小麥與牧羊業 (C)酪農業 (D)茶園。



24. () 紐西蘭及澳洲都以粗放的形式經營農牧業，主要原因與下列何者關係最密切？ (A)地形崎嶇 (B)交通不便 (C)氣候乾燥 (D)人力不足。
25. () 澳洲境內的無尾熊及袋鼠等動物，皆為當地的特有生物，每年均吸引許多觀光客前來觀賞。請問：當地多特有生物的主要原因為何？ (A)面積廣大 (B)氣候乾燥 (C)地塊古老 (D)位置孤立。
26. () 1970 年以後澳洲的主要出口貿易對象由歐洲轉向亞

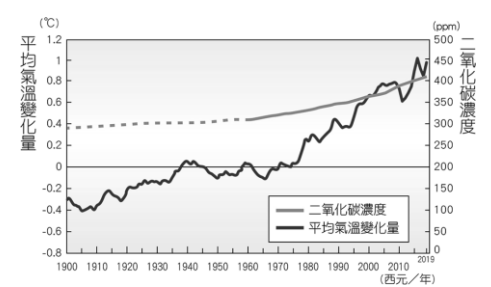
太地區，請問下列何者與此轉變無關？ (A)澳洲與歐洲距離遙遠 (B)歐洲聯盟成立 (C)亞洲經濟成長 (D)白澳政策。

27. () 小昱選擇到澳洲打工度假，體驗與臺灣不同的風土民情，並順道遊覽澳洲的自然奇觀。如果小昱想到列為世界自然遺產的大堡礁浮潛，應到附圖中的何處？ (A)甲 (B)乙 (C)丙 (D)丁。



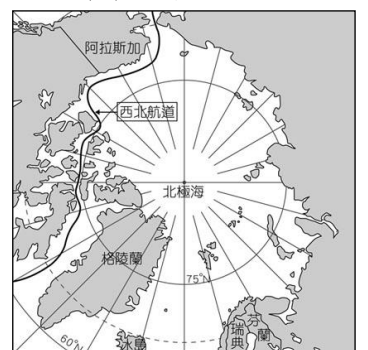
28. () 承上題，澳洲有大量國際移工進入協助當地產業發展，主要原因為何？ (A)勞動力短缺 (B)外交需求 (C)氣候限制 (D)政策規定。
29. () 「區域全面經濟夥伴協定」(RCEP)目前參與討論的國家有東協 10 國(6 億人)加上中((14 億人)、日(1.3 億人)、韓(5 千萬人)、印度(13.5 億人)、澳洲(2 千萬人)、紐西蘭(5 百萬人)，為全球涵蓋人口最多與經濟規模最大的多邊貿易協定，但目前有一國考量自身可能受到的經濟衝擊，而決定退出，請問考量國內人口規模，哪一國家最不可能退出？ (A)中國 (B)印度 (C)日本 (D)澳洲。

【題組】全球氣候變遷已成為重要的環境課題，許多學者紛紛提出警告，若再不加以注意則將產生嚴重的後果。附圖為專家學者觀測歷年二氧化碳濃度所繪製的圖表。請回答 30、31 題



30. () 圖中二氧化碳濃度不斷增加，影響了地球的自然環境。請問：這和下列哪一種產業活動的發展關係最密切？ (A)農業 (B)漁業 (C)工業 (D)服務業。
31. () 隨著上述氣候變化的現象，哪一個地區的國家因有較多低島分布，受海平面上升的威脅最大？ (A)歐洲 (B)亞洲 (C)美洲 (D)大洋洲。

【題組】附圖為北極地區簡圖，請依圖回答 32、33 題



32. () 隨著北極地區海面冰層的逐漸消融，各國開始競相掌控埋藏在冰面下的天然資源和海上航道。請問：下列哪一個國家最不可能參與此一爭奪戰？ (A)紐西蘭 (B)加拿大 (C)俄羅斯 (D)美國。
33. () 海冰持續融化也讓航運業者嗅到無限商機。原本終年結冰的航道逐漸開通，北極海航道通過北極圈連結下列哪些區域？ (甲)北美 (乙)東亞 (丙)西歐 (丁)南美 (戊)澳洲 (A)甲乙丙 (B)甲丙丁 (C)乙丙戊 (D)丙丁戊。
34. () 「全世界各大洲中，只有某一洲基於自然保育及科學研究的原因，成為保留區，主權不屬於任何國家。」文中所述地區為何？ (A)亞洲 (B)非洲 (C)南極洲 (D)大洋洲。
35. () 南極地區與北極地區皆處於極圈內，但南極的氣溫卻比北極低，造成此現象的主要原因為何？ (A)南極為一完整大陸且地勢較高 (B)南極的人口較稀少 (C)南極較不受地球暖化的影響 (D)南極的降水較多。