

七年 班 號 姓名

※答案一律畫在答案卡上。 第 1~32 題每題 3 分，第 33 題 4 分，總分 100 分。

1. 附圖是新聞報導中的標題，若新聞事件中的受害者要尋求權利救濟，下列哪一項法律最能提供他協助？

- (A) 《性騷擾防治法》 (B) 《少年事件處理法》
(C) 《性別工作平等法》 (D) 《性別平等教育法》



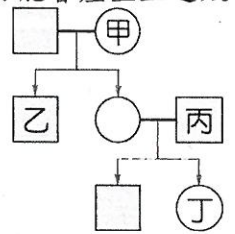
2. 『...在捷運車廂內常常看見小朋友如入無人之境，在車廂內大聲嬉鬧、喧嘩，卻不見父母出面制止...』、『在餐廳用餐時，如果同場有小朋友發出極大聲響，相信都會大減用餐心情，甚至影響食慾及消化！新加坡媒體報道，一間餐廳「Angie's Oyster Bar and Grill」對於這個情況，額外徵收「兒童吵鬧費」，如果有小朋友大聲喧嘩及不受控制，令其他食客用餐時受困擾，便要支付 10 坡幣（約 227.93 台幣）。該餐廳發言人自稱並非「兒童友善餐廳」，但由於餐廳經常遇到小朋友在無成年人看管下，胡亂跑來跑去及騷擾他人，甚至在一些情況下影響侍應，有機會造成安全問題。餐廳解釋做法：「侍應經常拿著熱食及鋒利的餐具，另外，亦有客人會希望安安靜靜地用餐。」...』由此可知，此類任由小孩在公共場所任意吵鬧的父母沒有發揮家庭的哪一項功能？(A) 生育功能 (B) 保護與照顧功能 (C) 教育功能 (D) 經濟功能

3. 基於家庭倫理及優生學的考量，我國《民法》規定具有近親關係的血親及姻親間不得結婚。根據上述內容判斷，下列何種組合若登記結婚，其婚姻最可能是有效的？

- (A) 謝挺瘋與大嫂的妹妹 (B) 黝垢煤與伯父的兒子 (C) 珍礙嫫與哥哥的養子 (D) 鹽啞輪與姑姑的女兒

4. 『...兩名新手父親出現在吃到飽餐廳，注意力完全被眼前的美食所吸引，於是各自忘我地把手提嬰兒籃和一名幼兒放到食物輸送帶上，接著開始享用魅不可擋的菲力起司料理。等兩人回過神來，才匆忙抱回嬰兒籃與幼兒，並低語一句「千萬別告訴媽媽」。此廣告引起多名英國民眾向英國廣告標準管理局(ASA)抗議，這個廣告助長不良的刻板成見，暗喻男性無法看顧幼童，能力之低甚至無知地把孩子放在危險的地方。ASA 表示，廣告的性別刻板成見可成為引起「現實生活傷害」的觸媒，此廣告雖輕鬆幽默，卻暗指「男性是倒霉、粗心的，凸顯男性照顧孩子不如女性好的偏見，隱射父親無法妥善看顧兒童全因為他們是男人」...』有學者認為廣告若傳達不適當的訊息，可能產生強化性別刻板印象的效果。以下廣告臺詞中，何者最可能會產生上述效果？(A) 男女需求大不同，營養補充各取所需 (B) 健康活靈芝，孝順父母親的最佳選擇 (C) 體貼老婆的第一選擇，萬歲牌洗衣機 (D) 堅強保全，守護全家人的平安與幸福。

5. 附圖為阿銘的家庭示意圖，阿銘與朋友聊天中提到，自己與家中成員的關係皆為血親關係。若以□代表男性，○代表女性，線段—代表婚姻關係，箭頭→代表親子關係，則阿銘最可能是圖中哪一個位置？(A) 甲 (B) 乙 (C) 丙 (D) 丁



6. 附圖是某商品的廣告情節，廠商藉由甲、乙二人的對話，凸顯該商品量販包的上市，讓大量採購該商品的民眾更加便利。若甲所提及親屬皆是自己的家人，依圖中訊息判斷，則下列關於甲家中五人的敘述何者錯誤？I、甲的奶奶與家人間皆沒有姻親關係；II、甲的爸爸與家人間皆沒有旁系血親關係；III、甲的哥哥與家人間皆沒有直系血親關係；IV、甲的媽媽與家人間皆沒有配偶關係 (A) I、II、III (B) I、III、IV (C) II、III、IV (D) I、II、III、IV



※以下是芋壬在網誌上發表的一則動態：「今天爸爸將煮不完的大白菜醃成鹹菜，我在旁邊擔任他的助手，爸爸說處理的過程是從小跟著爺爺一起做而學會的，爺爺認為食物得來不易，

一點一滴都不能浪費，所以吃不完的菜都會想辦法保存起來。看著爸爸認真用石塊壓緊桶裡的醃菜，我決定以後更珍惜物品，不管是食物或是用品...」請問：

7. 父親習得鹹菜製作的過程可視為哪一種家庭功能的發揮？

- (A) 生育功能 (B) 教育功能 (C) 經濟功能 (D) 保護與照顧功能

8. 根據網誌所述，何者最符合上文表達的旨意？

- (A) 家務勞動者眾多對家庭經濟不易產生實質貢獻，間接影響家庭的經濟功能
(B) 社會變遷快速，導致傳統家庭功能產生變化，醫療機構也協助部分家庭的照顧功能
(C) 家庭經濟功能於現代社會中分工愈來愈精細，有經濟能力的成員賺取收入讓家庭生活更舒適安穩
(D) 與家人相處過程中學習到惜物觀念，此價值觀經過家庭社會化過程而進行傳承著

9. 『某報導：…原為雲林縣一名普通上班族，但失業後都窩在家中酗酒，無經濟收入，酒後經常動手施暴、討要金錢，2年多前就曾有家暴紀錄，但因母親愛子心切並未申請保護令，且持續同居，昨洪男酒後再度動手施暴，不慎將母親打到送醫不治，引起社會譁然…』根據上文報導，以下描述何者正確？
 (A)該名母親可依家庭暴力防治法向警察局聲請保護令(B)家人間本應相互扶持與照顧，但若遇家暴問題，基於家醜不外揚的美德，忍氣吞聲為上策(C)幸福的家庭需要成員之間用心經營，但只需父母雙方溝通、傾聽、互助與合作即可，其他家人不須理會也無須關心彼此(D)對於經常使用暴力的父母，依據民法的規定，法院可以宣告限制或禁止父母行使親權
10. 小森和小菜結婚後育有一子，曾有朋友問他們為什麼不多生一個，他們表示雖然是雙薪家庭，但有房貸和車貸壓力，加上現在物價高漲，養育一子就已經覺得吃力了。依據兩人上述的顧慮來看，現代家庭的哪些功能受到社會環境變遷的影響很大？ (A)生育功能、經濟功能 (B)教育功能、保護與照顧功能 (C)經濟功能、教育功能 (D)生育功能、保護與照顧功能
11. 阿潘的老婆即將臨盆，為了能在孩子出生後全心全意的照顧，阿潘開始研究我國有關「育嬰假」的法律規定。下列關於「育嬰假」的敘述，何者正確？ (A)規定於《性別平等教育法》中 (B)只有女性才可以請育嬰假 (C)員工任職滿6個月後，在子女滿5歲前都可以申請 (D)育嬰假的制定是為了提高生育率
12. 新婚的桃子和李仁，預計明年為家裡添一個小寶寶，婚後他倆與李仁的大哥、大嫂、公婆住一起。下列相關敘述，何者正確？(甲)李仁和桃子互為配偶(乙)桃子與李仁的大嫂互為妯娌(丙)他們組成的家庭型態為折衷家庭(丁)桃子和李仁的父母是姻親 (A)甲乙丙 (B)乙丙丁 (C)甲丙丁 (D)甲乙丁
13. 下列是班上四位同學發表關於政府在老人照顧政策方面的意見，其中哪一位同學的意見較不適宜？ (A)阿賓：制定《老人福利法》，保障老人權益 (B)阿士：集中安置獨居老人，方便管理 (C)阿好：設立完善的老人安養中心 (D)阿貴：鼓勵三代同堂的家庭優先承租國宅
14. 『…某報導：據內政部統計月報資料顯示，今年1月平均家戶人口數量僅剩下2.59人，再創歷史新低，而疫情國境封閉，出入國不便，據人口普查資料顯示，2020年2357萬的戶籍人口中，有高達65.7萬人是居住海外，占比達到2.8%，這些人口部分可能因為疫情兩年沒回國而導致戶籍被遷出，因此人口數據呈現外流與每戶人口數持續下滑，專家分析，倘若趨勢不變，未來單人家戶的比例可能超越父母加未婚子女的家戶，出現黃金交叉，單身族在未來可能躍居成為社會形態的主流之一…』(註：家戶人口是行政區總人數除以總戶數所得的數字)根據上述內容，請問：台灣家戶人口數逐年下降的原因，可能包括以下那些？甲：高齡化現象 乙：少子化現象 丙：不婚、晚婚比例提高 丁：離鄉到都市工作 戊：居住海外未回國導致戶籍被遷出 己：分戶與單身戶比例的減少 (A)甲乙丙丁 (B)乙丙丁戊 (C)甲乙戊己 (D)丙丁戊己
15. 承第14題，想一想，在文中提到的發展趨勢下，我國社會最不可能出現以下何種發展或變遷？
 (A)擴展家庭比例愈來愈高(B)單身經濟正夯(C)外食產業商機無限(D)住宅需求坪數縮小
- ※『…住在彰化市的國中生勳勳，會考成績優秀，錄取第一志願彰化高中。勳勳個性開朗，樂觀積極，他喜歡音樂，是管樂社成員，吹奏橫笛，也愛閱讀，特別喜歡偵探小說。勳勳是新住民之子，母親來自寮國，國二時父親病逝，父親生前務農，母親和父親相差10餘歲，工作經驗少，僅幫工廠做過代工，父親因病去世後，母親仍在待業中，母子家計全靠之前的存款，他期許自己一定要考上公立高中，減輕母親負擔。勳勳以全校第一名的成績畢業，且為減輕家裡經濟負擔，從小到大都沒補習。他說上課認真聽講很重要，有問題就問老師，每天都確定老師教的都懂，此外沒有特別的讀書方法…』請問：
16. 根據本文判斷，勳勳的家庭型態不曾屬於下列何種類型？ (A)小家庭 (B)兩地家庭 (C)單親家庭 (D)跨國婚姻家庭
17. 勳勳母親曾在工廠從事代工，目前亦積極尋找工作，反映出現代家庭的何種變遷？(A)家庭成員的減少(B)家庭勞動力的改變 (C)工作環境的改變 (D)婚姻觀念的轉變
- ※右圖刊登一篇民眾感謝父親的文章，請問：
18. 父親身兼三份工作，應是為了發揮哪一項家庭功能？
 (A)保護與照顧功能(B)生育功能(C)教育功能(D)經濟功能
19. 根據右圖，作者最感謝父親充分發揮了哪一項家庭功能？
 (A)保護與照顧功能(B)經濟功能(C)教育功能(D)生育功能
20. 洪蚶仔和白麵線兩人為大學同窗兼死黨好友，今日兩人的子女洪魯淡和白黛瑜共結為夫妻。請問：洪蚶仔和白麵線在我國《民法》上具有何種親屬關係？
 (A)姻親(B)法定血親(C)自然血親(D)無親屬關係



父親身兼三份工作，以負擔我們兄妹的生活，雖然我是在單親家庭長大，但父親對我們的愛和關懷從來沒少過，這是最感謝父親的地方，讓我們不覺得沒有母親在身邊是一件很遺憾的事。

21. 以下敘述何者正確？

- (A) 旁系血親是指擁有相同血緣，但沒有出生的直接關係，例如兄弟姊妹、祖父母、伯叔阿姨
- (B) 民法規定，親屬關係可分為配偶、血親、姻親，而血親又可分為自然血親與旁系血親兩種
- (C) 收養是指透過法律程序建立的親子關係，必須向法院提出聲請，在法律上的關係視同自然血親
- (D) 姻親是指因為婚姻存續而產生的親屬關係，包括血親的配偶的血親、配偶的血親、血親的配偶等三種

※『…在傢俱建材公司擔任業務員超過十年的陳先生，寶寶出生後一開始請保母照顧，後來因為不想錯過孩子童年，在寶寶六個月大時與老婆討論決定兩人同時申請育嬰留職停薪，一起照顧、陪伴孩子成長，新北勞工局統計男性申請比率年增 8%。陳先生指出，原本預計申請半年即返回職場，沒想到疫情捲土重來、不斷有變種病毒出現，真的不放心把寶寶交給保母，今年五月決定延長申請期間，政府提高育嬰留職停薪津貼至投保薪資八成，「讓民眾很有感！」。根據勞保局統計資料，男性申請育嬰留職停薪津貼比例逐年提升，自從一一〇年七月一日育嬰留職停薪津貼合併薪資補助，從投保薪資百分之六十提高到百分之八十後，男性申請育嬰留職停薪人數，由一一〇年一至七月每月平均一千一百五十七人，提高至今年同期每月平均二千一百一十二人；整體申請育嬰留職停薪者中，男性申請者比率年增 8.2%，男性分擔家庭育兒責任比例明顯增加…」請問：

22. 由文中得知，以往大多數人對於爸爸的印象，多半認為是大男人、在外打拚事業的典型爸爸印象，這應屬於以下何種觀念？(A) 性別平權 (B) 性別混淆 (C) 性別歧視 (D) 性別刻板印象

23. 由文中得知，育嬰不再是媽媽的專職，爸爸也突破傳統，開始育嬰帶小孩，男性申請育嬰假比例的提升，這樣的風潮有助於推動以下何種觀念？(A) 性別平權 (B) 同性婚姻合法化 (C) 社會正義 (D) 公民素養

※『…2015 年日本社會學者藤田孝典曾在著作中提出「下流老人」一詞，指稱日本社會將出現大量過著中下階層生活的老年人，然而近年來人們也將注意力放到不同世代身上，「流沙中年」一詞便引起各界關注，流沙中年一詞，指的是 40-59 歲之間的中年人，為了照養家中年老退化的老人而讓收入無法維持，卻又得照顧嗷嗷待哺的小孩，使得這群人們的生活不論在經濟上或心理上，都如同陷入流沙漩渦中載浮載沉，身陷其中卻無法掙脫，只能在貧窮線附近掙扎。這群人身為家中的支柱與主要照養者，可能被迫離職，或是不斷透支健康與金錢，等到盡完照養責任想重回職場，卻已難如登天。

根據行政院衛生福利部公布數據，我國老人人口於 82 年 9 月達 149 萬人，占總人口比率超過 7%，成為高齡化社會；再於 107 年 3 月有 331 萬 2,024 人，超過 14%，成為高齡社會；到 110 年底成長為 393 萬 9,033 人。另外依據國家發展委員會推估，至 114 年老人人口將超過總人口 20%，成為超高齡社會。因此老年照養問題如果沒有獲得完善的解決，就會形成更多的流沙中年，「老老照護」現象更是可能頻繁出現，下流老人的現象也將激增。因此立法院就在民國 104 年 5 月 15 日三讀通過《長期照顧服務法》，並在民國 106 年 6 月 3 日正式上路，避免「一人倒，全家倒」的狀況頻繁發生。而台灣長照協會也時常呼籲政府，除了各項年金與老年福利政策，面對老年照護問題，也應借鏡歐美先進國家的經驗來積極地籌措各種方法，或者提出政策上的支持。」請問：

24. 文中提到的『流沙中年』跟以下何者的描述特徵最為相似？

- (A) 出生於 1970~1980 前段的人們，指擁有美麗外表卻經不起碰撞，一撞就爛，抗壓性低的『草莓族世代』
- (B) 對於既要照顧子女，又要照顧年老父母的中年世代，社會學家特別稱之為『三明治世代』
- (C) 出生於 1980 後段~1990 前段的人們，形容缺乏耐心、喜歡追求刺激與新鮮、一遇到不如意之事就容易就此坍塌、放棄。像水蜜桃無法受重擊一樣的『水蜜桃族世代』
- (D) 出生於 1960 年代的人們，指固執且不懂變通、容易先入為主的『芭樂族世代』

25. 文中提到的『老老照護』是指？

- (A) 養育照護子女以防老年時無人依靠
- (B) 年老長者不就學、不就業、不進修或不參加就業輔導，經濟上依賴年輕子女
- (C) 年長者將積蓄認真花光，讓子女專心照護他們
- (D) 年長者照顧年長者，時間長、壓力大，且多半獨力承擔照顧及經濟責任，相當吃力。

26. 針對上文所提到的老年人口日漸增加的現象，以下何種因應做法是最無法有實質效益？

- (A) 每戶老年人口均發放三大節日敬老津貼，鼓勵多從事有益身心運動，健身長壽
- (B) 政府研訂老人福利法，以法規保障老人權益，維護老人尊嚴與健康，延緩老人失能，安定老人生活
- (C) 為協助老人維持獨立生活之能力，增進生活品質，各行政機關應自行或結合民間資源辦理輔具服務
- (D) 針對老人需求，提供居家式、社區式或機構式服務，並建構妥善照顧管理機制

※黃董創立知名餅店《你真行》餅店 60 餘年，他把大哥的女兒阿嬌視為己出，甚至認她為乾女兒，希望她和兒子阿尼兩人能夠一同經營餅店。但黃董過世之後，阿尼要求阿嬌離開，理由是「阿嬌和黃董之間並無血親關係」，阿嬌只好和先生另起爐灶。請問：

27. 關於上文中的親屬關係，下列何者敘述正確？ (A)黃董和阿嬌為直系血親 (B)黃董和阿尼為擬制血親 (C)阿嬌和阿尼為旁系血親 (D)阿嬌和先生為姻親
28. 阿尼所陳述的理由是否符合《民法》對於血親關係的規定？ (A)符合，因為黃董並未至法院聲請收養阿嬌 (B)符合，因為乾女兒並非法律規定的血親關係 (C)不符合，兩人因婚姻存續而產生血親關係 (D)不符合，兩人是具有血緣關係的旁系血親
29. 以下關於家庭的功能描述，何者正確？
 (A)小王和小甜夫妻倆育有一子，有房貸車貸的壓力，加上物價高漲壓力下更顯吃力而不敢再生一個孩子，從此段描述可顯示出，現代家庭的生育功能以及經濟功能受到社會環境變遷的影響很大。
 (B)縣政府社會處特別規畫「書·包夢想」專案，替低收入戶子女特別課後輔導及提供成長課程等。此專案主要是幫助家庭中保護與照顧功能的提升
 (C)在社會變遷下，醫療機構、托育中心、安養照護中心等可完全協助並取代家庭在照顧家庭成員上的需要
 (D)每個人在與家人相處與互動的過程中，學習到如何融入社會，因此家庭肩負教育功能，而家庭的教育功能也因應現代社會變遷快速趨勢下，可全由學校制度以及傳播媒體途徑來取而代
30. 阿三與阿八是國中同學，20 年後兩人還成為姻親。請問：上述阿三與阿八兩人關係的轉變，最有可能是發生了下列何事？ (A)阿三與阿八兩人結為夫妻 (B)阿三的媽媽收養阿八 (C)阿三與阿八的妹妹結婚 (D)阿三的哥哥與阿八的姊姊結婚

31. 壺蝸一家人中秋節聚餐，他說自己坐在旁系血親的旁邊，根據附圖幾位親戚的說明，下列何者最可能是當天的座位安排？

- (A)壺蝸—孀孀—伯母—表弟—姑姑 (B)伯母—表弟—孀孀—壺蝸—姑姑
 (C)姑姑—表弟—伯母—壺蝸—孀孀 (D)孀孀—伯母—姑姑—表弟—壺蝸



※自從離婚後就一直忙於工作的酥黝蓬，有個 7 歲的兒子酥誘脆。平常酥黝蓬要上班時，就把他託給住在鄉下老家的退休父母照顧，等到自己放長假時，才會把酥誘脆接回自己的公寓照顧。兩、三年下來，酥黝蓬有了再婚的念頭。經過友人的介紹，認識了現任的老婆淋鑫蠕。兩人再婚後，酥黝蓬接回酥誘脆，和淋鑫蠕以及淋鑫蠕與前夫所生的兒子填柚廂一起同住。酥誘脆與填柚廂兩人剛相處時常為芝麻小事吵架，歷經一年多的磨合後，現在則相處得很融洽。而且有時鄉下的父母也會北上來與他們同住，一家人和樂融融。請問：

32. 以下敘述何者有誤？
 (A)酥黝蓬再婚前，與兒子酥誘脆兩人所組成的家庭是單親家庭 (B)若酥黝蓬鄉下的父母也搬來與他們四人同住時，他們所組成的家庭是主幹家庭 (C)酥黝蓬再婚後，與兒子酥誘脆以及老婆淋鑫蠕和填柚廂四人所組成的家庭是重組家庭 (D)酥黝蓬再婚前，將兒子酥誘脆託給住在鄉下老家的父母照顧，這時酥誘脆與祖父母所組成的家庭是折衷家庭
33. 由上文可知，酥黝蓬與填柚廂之間在法律上是何種親屬關係？
 (A)配偶 (B)姻親 (C)自然血親 (D)直系血親

彰化縣立福興國民中學 111 學年度 第一學期 公民科 七年級第二次段考

七年__班__號 姓名_____

※答案一律畫在答案卡上。 第 1~32 題每題 3 分，第 33 題 4 分，總分 100 分。

答案：

1. DCACD

6. BBDDA

11. DDBBA

16. BBDAD

21. CDABD

26. ACDAC

31. DDB