

※ 請於答案卷上作答，並注意題號順序。

一、國字注音：(每題1分，共10分)

- | | |
|--------------|-----------|
| 1. 不「ㄩ一ㄥ」而走： | 6. 公「轉」： |
| 2. 死不「ㄇ一ㄥ」目： | 7. 徘「徊」： |
| 3. 「ㄍㄨㄥ」固： | 8. 「弦」樂團： |
| 4. 「ㄊ一」微： | 9. 靜悄「悄」： |
| 5. 「ㄘㄨㄥ」底抽薪： | 10. 烹「飪」： |

二、注釋(每題2分，共20分)

1. 織就：
2. 激越：
3. 竹喧歸浣女：
4. 隨意春芳歇：
5. 漫卷：
6. 啟蒙：
7. 亮晃晃：
8. 心安理得：
9. 安步以當車：
10. 歸真反璞：

三、選擇題(每題2分，共70分)

1. () 下列選項「」中的字，何組讀音前後相同？(A)「挑」選／「挑」燈夜戰(B)老淚「縱」橫／稍「縱」即逝(C)亮「晃」晃／虛「晃」一招(D)漫「卷」詩書喜欲狂／手不釋「卷」。
2. () 下列選項「」中的字，何組寫成國字後前後相同？(A)「ㄅ」爛／「ㄅ」(B)「ㄊ」持／「ㄊ」人稠(C)「ㄍ」手／「ㄍ」(D)破「ㄘ」沉舟／鬼「ㄘ」神工。
3. () 下列文句，何者用字完全正確？(A)把名家字帖拿來當茶杯墊，真是焚琴煮鶴啊！(B)颱風即將來席，我們應未雨綢繆做好防災準備，以免發生憾事(C)這件貪瀆案爆發後，立即引起各界的口誅筆伐(D)他們倆共事已久，許多事往往心照不暄，自然能彼此配合處理。
4. () 下列選項「」中的字，何者意思前後相同？(A)功成名「就」／織「就」(B)啟「蒙」／承「蒙」(C)惱羞成「怒」／心花「怒」放(D)「誇」獎／「誇」下海口。
5. () 下列文句「」中的成語，何者使用錯誤？(A)像這種「冥頑不靈」的小孩，輔導起來的確較困難(B)我的好朋友去美國三年了，他在我的腦海裡仍然「音容宛在」(C)他「孜孜不倦」的學習態度，足為大家的表率(D)林老先日夜不休的守在兒子的病榻前，「舐犢情深」的模樣，令人感動。

6. () 請判斷下列詩句中，哪幾個季節相同？
(甲)白日放歌須縱酒，青春作伴好還鄉 (乙)採菊東籬下，悠然見南山 (丙)黃梅時節家家雨，青草池塘處處蛙 (丁)故人西辭黃鶴樓，煙花三月下揚州 (戊)孤舟蓑笠翁，獨釣寒江雪 (己)遙知兄弟登高處，遍插茱萸少一人 (A)甲丁相同 (B)乙丙相同 (C)丁己相同 (D)乙戊相同。
7. () 「阿爸每日每日的上下班／有如自你們手中使勁拋出的陀螺／繞著你們轉呀轉／將阿爸激越的豪情／逐一轉為綿長而細密的柔情」有關這段詩句，下列何者理解錯誤？(A)說明了孩子已成為父親生活的中心(B)委婉傳達了父親甘願承受犧牲(C)暗示阿爸也曾有過雄心壯志(D)作者自比為陀螺，表達因生活忙得團團轉的無奈與抱怨。
8. () 「母親和五叔婆聽了眼圈兒都哭得紅紅的」，句中「紅紅」代表實際顏色。下列「」中的字，何者是指顏色？(A)近朱者「赤」(B)「黃」色書刊(C)「黑」箱作業(D)固若「金」湯。
9. () 下列「」中的詞，何項意思相同？(A)「故人」具雞黍／「故人」西辭黃鶴樓(B)「白日」放歌須縱酒／「白日」依山盡(C)「青春」作伴好還鄉／「青春」幾何(D)卻看「妻子」愁何在／他的「妻子」強悍無比。
10. () 下列文句，何者在文字次序調換後，文意改變了？(A)空山新雨後→新雨空山後(B)運動下漁舟→運動漁舟下(C)竹喧歸浣女→浣女歸竹喧(D)黃河入海流→黃河流入海。
11. () 「物質上的享有是短暫的快樂，只有心靈的充實才會長久。」這句話的含義與下列何者較相近？(A)生活中無所不有，我們應用心體會這人生(B)智慧是不會枯竭的，思想和思想相碰，就會迸濺無數火花(C)如果沒有寬恕之心，生命就會被無休止的仇恨和報復所支配(D)人生最大的快樂不在擁有什麼，而在生命踏實的感覺。
12. () 下列選項「」中的狀聲詞，何者運用錯誤？(甲)我跟著小木船在爛泥地裡踩水，「吱嗒吱嗒」的響。(乙)走在幽靜的山徑中，不時可以聽到「牙牙」的鳥叫。(丙)登山隊員順著「淙淙」的流水聲，找到了泉水源頭。(丁)他自從「呱呱」墜地以後，便受到家人無微不至的呵護。(戊)夏天的夜晚，蟲鳴聲「蕭蕭」。
(A)乙戊 (B)甲乙 (C)丙丁 (D)丁戊。

13. () 下列為一首七言律詩，請依照律詩的格律判斷，何者為正確順序？

錦瑟無端五十弦，一弦一柱思華年。
莊生曉夢迷蝴蝶，望帝春心託杜鵑。

- (甲) 只是當時已惘然
(乙) 藍田日暖玉生煙
(丙) 滄海月明珠有淚
(丁) 此情可待成追憶

(李商隱 錦瑟)

- (A) 丙乙甲丁 (B) 丁甲丙乙 (C) 丙乙丁甲
(D) 丁乙丙甲。

14. () 「為阿爸織就了一生／綿長而細密的呵護」使用的修辭技巧，與下列何者相同？ (A) 雨天總是把我帶到另一個處所 (B) 啊，好極了！又是一個下雨天 (C) 最沉重／也是最甜蜜的負荷 (D) 物質上的享有是短暫的快樂，只有心靈的充實才會長久。

15. () 「那是許多年前的事了，笛聲低沉而遙遠，然而我卻仍能依稀聽見，在雨中。……」關於這段文字，下列說明何者最正確？ (A) 透過視覺摹寫描述熱愛雨天的心思 (B) 對於許多年前雨天歡樂的情景必須藉由聽笛聲才能一一想起 (C) 此時的心情是延續以前的歡樂，對往事懷念不已 (D) 遠去的笛聲如同消失的童年，感傷童年的歡樂不再，充滿惆悵之感。

16. () 「就像阿公和阿媽／為阿爸織就了一生／綿長而細密的呵護」上述詩句表達了代代相傳的親情，下列何者的含義與其相同？ (A) 阿公不是什麼事業家／阿爸也沒有什麼成就／因此，日日在田裡辛勞操作的阿媽／不是模範母親 (吳晟 阿媽不是模範母親) (B) 阿爸從來不為自己求神拜佛／而阿爸的焦灼／卻是這樣無告／只好祈求冥冥中的諸神／保佑你們不再受驚 (吳晟 收驚) (C) 早晨的陽光如此耀眼／普照著一生一世的牽腸掛肚／孩子呀！自從有了你們／阿爸每一個心思／無不是牽連在你們身上 (吳晟 無止無盡) (D) 阿公沒有顯赫的身分／蔭護阿爸／只是默默傾注了一生的牽掛／阿爸也沒有顯赫的身分／蔭護你們／只能默默傾注一生的牽掛 (吳晟 不要看不起)。

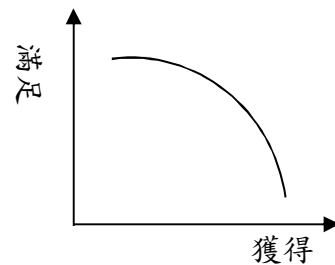
17. () 「即使是山珍海味，也只有在心安時才能嘗出真正的味道」一句，意近下列何者？ (A) 人心不足蛇吞象 (B) 駑馬十駕，功在不舍 (C) 不義之富且貴，於我如浮雲 (D) 心安茅屋穩，性定菜根香。

18. () 王維中年以後信奉佛教，開始以山水田園為寫詩主題，流露出閒居生活的平淡情趣，意境悠遠。請依寫作風格判斷下列哪個是王維的詩作？ (A) 國破山河在，

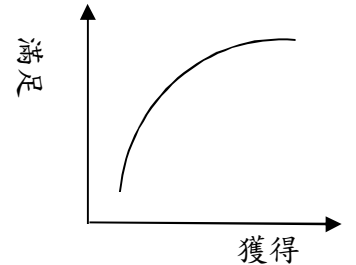
城春草木深。感時花濺淚，恨別鳥驚心。烽火連三月，家書抵萬金。白頭搔更短，渾欲不勝簪 (B) 黃河遠上白雲間，一片孤城萬仞山。羌笛何須怨楊柳，春風不度玉門關 (C) 空山不見人，但聞人語響。返景入深林，復照青苔上 (D) 花間一壺酒，獨酌無相親。舉杯邀明月，對影成三人。月既不解飲，影徒隨我身。暫伴月將影，行樂須及春。

19. () 「很多宗教都要人戒貪婪，因為人心永遠沒有滿足的時候，人的欲望是得到愈多愈不滿足」若將上述文句化為曲線圖，應為下列何者？

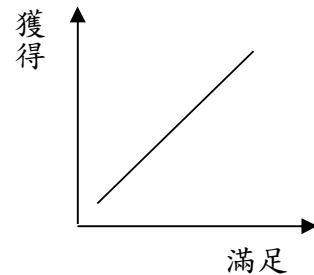
(A)



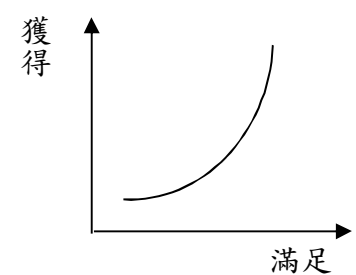
(B)



(C)



(D)



20. () 「快樂是一種感覺，它來自心靈的充實，卻未必得自物質的豐裕。所以我們看見有人儘管窮困，但樂觀進取，毫無怨尤，他笑口常開；而有人富可敵國，卻坐擁愁城，與快樂絕緣」關於這段話的說明，下列何者正確？

- (A) 窮困的人常笑口常開 (B) 富有的人常不知足
(C) 快樂來自於內在的滿足 (D) 富有的人常不快樂。

21. () 「即從巴峽穿巫峽，便下襄陽向洛陽。」作者連續運用四個地名，表達輕便快速之感，是想傳達出哪一種心情？ (A) 鬱鬱寡歡 (B) 歸心似箭 (C) 火冒三丈 (D) 感時懷古。

22. () 下列詞語，何者文字構造是依「象形、指事、會意、形聲」的順序排列？ (A) 山下牧草 (B) 江河日下 (C) 一決雌雄 (D) 月落烏啼。

23. () 下列有關於唐代詩人的敘述，何者正確？ (A) 李白是社會寫實派的代表，作品豪放飄逸 (B) 後世尊稱杜甫為「詩仙」，與李白齊名，合稱「李杜」 (C) 王維早年詩作表現英雄氣概和愛國情操 (D) 邊塞詩派擅長描寫塞外風光及戰爭場面，代表詩人是孟浩然、王之渙。

24. () 王維在山居秋暝一詩中，使用「清泉石上流」反襯出「空山新雨後」的寂靜，下列何者亦使用了反襯手法？
 (A) 萬里悲秋常作客，百年多病獨登臺。(杜甫 登高) (B) 千山鳥飛絕，萬徑人蹤滅。(柳宗元 江雪)
 (C) 採菊東籬下，悠然見南山。(陶淵明 飲酒) (D) 蟬噪林逾靜，鳥鳴山更幽。(王籍 入若耶溪)。

25. () 小新上完國文課後想複習上課的內容，但有些重點他卻想不起來，下表為他歸納的新詩、絕句、律詩的比較表，請依照(1)、(2)、(3)、(4)順序填入正確答案。

詩體 項目	(1)		(2)
	絕句	律詩	
句數	四句	八句	無限制
字數	五、七言	五、七言	無限制
對仗	不要求	(3)	無限制
平仄	有一定限制		無限制
押韻	(4) 數句須押韻		無限制

(A) 近體詩/新詩/領頸聯須對仗/偶 (B) 近體詩/今體詩/首頸聯須對仗/偶 (C) 今體詩/自由詩/領頸聯須對仗/奇 (D) 古體詩/現代詩/領頸聯須對仗/偶。

26. () 「只因這是生命中／最沉重／也是最甜蜜的負荷」指的是下列何者？ (A) 父親對子女的愛與責任 (B) 子女對父親的尊敬與崇拜 (C) 夫妻之間的互相牽絆 (D) 朋友之間的互相信賴。

細草微風岸，危檣獨夜舟。
 星垂平野闊，月湧大江流。
 名豈文章著？官因老病休。
 飄飄何所似？天地一沙鷗！
 (杜甫 旅夜書懷)

27. () 有關本詩情景的描述，何者有誤？ (A) 首聯寫近景，領聯寫遠景 (B) 領聯兼述動態與靜態 (C) 「飄飄何所似」指不再東飄西盪 (D) 「天地一沙鷗」為作者自身情況。

28. () 下列有關本詩的敘述，何者有誤？ (A) 韻腳為舟、流、休、鷗 (B) 本詩為平起式平聲韻 (C) 「名豈文章著？官因老病休」屬於對仗 (D) 抒發作者仕途失意的激憤及自傷飄零。

父親不久回來了，沒有買水鑽髮夾，卻帶回一位姨媽。她的皮膚好細好白，一頭如雲的柔髮比母親的還要烏，還要亮。

兩鬢像蟬翼似的遮住一半耳朵，梳向後面，挽一個大大的橫愛司髻，像一隻大蝙蝠撲蓋著她後半個頭。她送母親一對翡翠耳環。母親只把它收在抽屜裡從來不戴，也不

讓我玩，我想大概是她捨不得戴吧！

我們全家搬到杭州以後，母親不必忙廚房，而且許多時候，父親要她出來招呼客人，她那尖尖的螺絲髻兒實在不像樣，所以父親一定要她改梳一個式樣。母親就請她的朋友張伯母給她梳了個鮑魚頭。在當時，鮑魚頭是老太太梳的，母親才過三十歲，卻要打扮成老太太，姨媽看了只是抿嘴兒笑，父親就直皺眉頭，我悄悄的問她：「媽，你為什麼不也梳個橫愛司髻，戴上姨媽送你的翡翠耳環呢？」母親沉著臉說：「你媽是鄉下人，哪兒配梳那種摩登的頭，戴那講究的耳環呢？」

姨媽洗頭從不揀七月初七。一個月裡都洗好多次頭。洗完後，一個丫頭在旁邊用一把粉紅色大羽毛扇輕輕的扇，輕柔的髮絲飄散開，飄得人起一股軟綿綿的感覺。父親坐在紫檀木榻床上，端著水煙筒嘖嘖的抽，不時偏過頭來看她，眼神裡全是笑。姨媽抹上三花牌髮油，香風四溢，然後坐正身子，對鏡子盤上一個油光閃亮的橫愛司髻，我站在邊上都看呆了。姨媽遞給我一瓶三花牌髮油，叫我拿給母親，母親卻把它高高擱在櫥背上，說：「這種新式的髮油，我聞了就泛胃。」

(琦君 髻)

29. () 「姨媽抹上三花牌髮油，香風四溢，然後坐正身子，對鏡子盤上一個油光閃亮的橫愛司髻，我站在邊上都看呆了。」這段話意指什麼？ (A) 姨媽的髮油太香，不久就麻痺了嗅覺 (B) 姨媽的新潮令琦君不解 (C) 姨媽甚為嫵媚，連琦君都被迷住了 (D) 姨媽的美，使琦君沒來由的恐懼。

30. () 「她送母親一對翡翠耳環。母親只把它收在抽屜裡從來不戴，也不讓我玩，我想大概是她捨不得戴吧！」有關這段話的敘述，下列何者正確？ (A) 隱約可感覺到母親與姨媽之間的緊張關係 (B) 母親未見過翡翠耳環，所以捨不得戴 (C) 收在抽屜裡是為了好好保存翡翠耳環的色澤 (D) 姨媽送母親耳環，是因為自己太沒自信。

31. () 下列關於文章的敘述，何者正確？ (A) 全家搬到杭州後，母親仍忙於廚房的家務 (B) 鮑魚頭在當時是最流行時尚的髮型樣式 (C) 姨媽保守守舊，洗頭都只揀七月初七洗 (D) 使用許多對比，表現出姨媽與母親的個性差距甚大。

1997年，你還記得那個口蹄疫嚴重爆發的日子嗎？當年因為強烈疫情，不僅使得豬肉價格從原本的每百公斤4000元，一路跌破到不到1000元也乏人問津。由於當局缺乏經驗、疫情散播快速，豬隻罹病後併發、死亡的狀況成了燎原野火一發不可收拾，許多豬農被迫歇業，飼料廠和豬肉加工廠倒閉，人人聞豬色變。

甚至，原本如日中天的外銷日本豬肉500億豬肉市場

直接消失，整體經濟損失 1700 億，這已是 1999 年 921 大地震經濟損失 3600 億的近一半之多。

時隔 20 餘年，中國又再爆發了嚴重的非洲豬瘟 (African Swine Fever) 病毒，由於該病毒死亡率近乎 100 %、完全沒有疫苗可抑制，病毒活性和傳染力極高，一旦進入台灣，除了將併發更慘烈的傳染疫情，屆時引發的經濟災難也難以估量，而台灣多年來努力的非疫區國家，也可能就此功虧一簣。

究竟非洲豬瘟是什麼？為什麼它如此值得我們恐懼？

一、20 世紀初首次發現

該病毒之所以稱為非洲豬瘟，主要是由於 20 世紀初被科學家發現於肯亞 (Kenya)。原本只在非洲大陸傳播，也由於當地畜牧業並不發達，因此未有嚴重的疫情問題爆發。然而 2007 年時傳染到西亞的喬治亞 (Georgia)，進而蔓延到俄羅斯 (Russia) 後，2018 年病毒抵達中國，開始引發重大疫情。

二、傳播途徑非常廣泛

之所以台灣海關要如此嚴厲防堵疫情進入台灣，關鍵原因在於其病毒傳遞管道廣泛，主要傳染途徑包含廚餘、蟲蟲、豬隻排泄物、肉類製品、人為接觸夾帶、車輛運輸等——只要接觸到病毒，它便會以各種形式附著散佈，病毒一般由口腔及上呼吸道入侵豬體或由帶毒壁蝨叮咬——病毒雖然對人類無害，但會對所有品種以及各種年齡層的豬隻造成急性、惡性感染，引發死亡。

三、病毒存活時間超長

非洲豬瘟病毒性強、韌性高，它在糞便可存活 11 日、豬舍中可活 30 日；如果是冷藏的豬肉，可活 100 日，更甚者若是冷凍豬肉，它等於是完全可以休眠，活個至少 1000 天以上。這也是必須嚴防其侵入，更嚴格禁止疫區豬隻、豬肉、肉製品等之輸入，且任何形式的豬肉製品皆禁止。

四、中國為嚴重疫區 台灣目前為非疫區

根據世界動物衛生組織的數據(OIE)，目前中國、非洲和歐洲部分國家為疫區。而它對產業的威脅極其嚴重，養豬業者若曾去中國大陸，返台時應自行申報消毒並隔離一週；航空公司及船舶業者，餐飲廚餘應銷毀，因為廚餘若被豬隻食用，病毒即會散佈。你能夠想像完全不能吃滷肉飯、爌肉飯、小籠包、水餃、豬腳、藥燉排骨、豬血湯的狀況嗎？

五、中國已逾 50 萬隻活體豬被撲殺

由於目前沒有疫苗，也沒有任何防治的方式，消滅病毒的方式就是把可能受感染的豬隻撲殺，因為數量太過龐

大，當前的首要作法是直接在牲畜區野地挖坑，將所有豬隻趕進坑內並活埋，有的還會被活活燒死，殘忍的畫面雖然令人心痛，但這是當前唯一的解決辦法，農民們十分無奈。

六、我們該怎麼做？

無論如何，在各地旅遊歸國時，請千萬不要攜帶任何與肉類有關之製品或農產品，更不得走私動物或相關產品返國。然而，若真的不小心攜入，請不要自行處理或丟棄，而是應立即通報農委會防疫檢疫局，你不會因主動通報而受罰，反而是更能妥善處理危機。

(魯皓平 遠見雜誌)

32. () 關於 1997 年爆發的口蹄疫疫情，何者錯誤？(A) 豬肉價格暴跌 (B) 使許多養豬戶被迫歇業 (C) 外銷日本的豬肉市場消失，虧損比 921 大地震還多 (D) 政府因無相關經驗，造成疫情蔓延快速。
33. () 根據文章的描述，請問非洲豬瘟最早發現於哪一個國家？(A) 中國 (B) 肯亞 (C) 俄羅斯 (D) 喬治亞。
34. () 非洲豬瘟的病毒傳遞管道廣泛，下列哪些舉動不會造成非洲豬瘟的傳染？(A) 航空公司將廚餘提供給養豬戶餵食豬隻 (B) 大雄從中國攜帶豬肉乾回台灣當伴手禮 (C) 小夫是養豬戶，去四川旅遊後回台灣自行隔離一週 (D) 養豬戶隨意將豬隻排泄物排入水溝。
35. () 下列關於非洲豬瘟的敘述何者正確？(A) 病毒對人體有害，會傳染給人類 (B) 病毒會由口腔及呼吸道侵入豬隻 (C) 已有疫苗能防治非洲豬瘟 (D) 豬肉冷凍後能將病毒消滅。

※ 請用心作答，祝你考試順利。