

室內設計科

二年

班

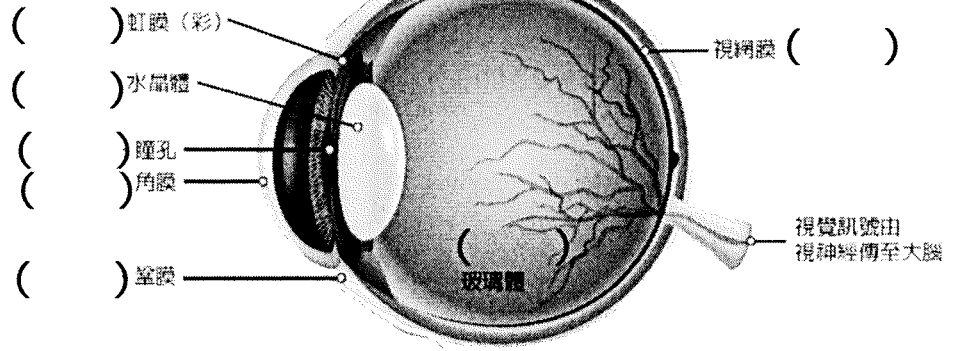
座號：

姓名：

一、配對題：請填代號共 66 分

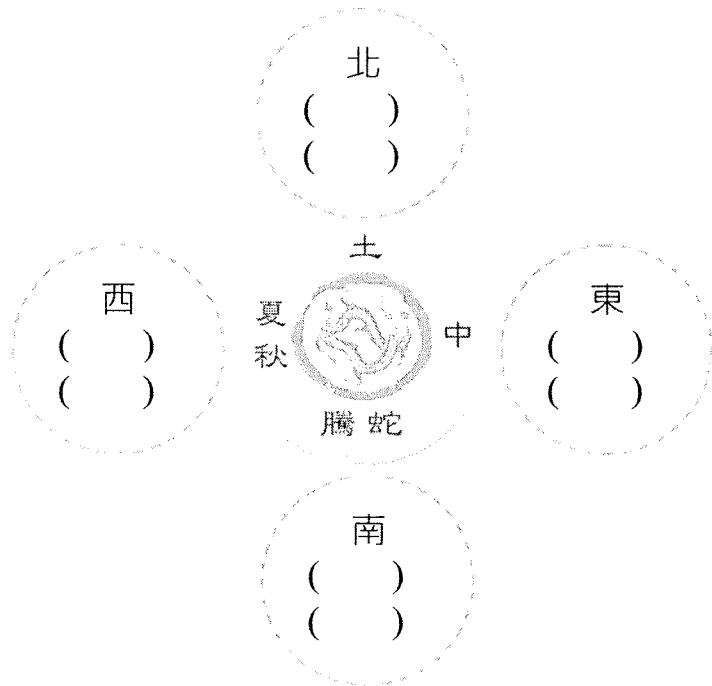
(一)眼睛構造功能猶如相機機體構造，請於以下括弧內選出相機內容物或是眼睛內部功能相對應的代號(注意此題有七格括號)。

- ① 眼白(機身)
- ② 保護、滋潤眼珠(護鏡)
- ③ 對焦(鏡頭)
- ④ 引導光線、減緩衝擊
- ⑤ 收縮、擴張瞳孔(光圈)
- ⑥ 控制進入光(光圈)
- ⑦ 底片



(二)中國傳統正色的象徵與意義，請填入五行、圖像(靈獸)、季節等的對應。

- ① 金
- ② 木
- ③ 水
- ④ 火
- ⑤ 青龍
- ⑥ 朱雀
- ⑦ 白虎
- ⑧ 玄武



(三)中國國劇臉譜色彩象徵性格，請填入正確色彩。

- ① 紅色
- ② 黑色
- ③ 青綠色
- ④ 粉紅色
- ⑤ 白色
- ⑥ 黃色
- ⑦ 金銀色

( )	( )	( )	( )	( )	( )	( )
如來 高貴莊嚴 神佛神秘	關羽 赤膽忠心 勇敢耿直	蠍子精 兇猛暴躁 工於心計	包拯 勇猛忠良 魯莽憨直 樸質善良	嚴顏 年邁老弱 血氣衰弱	曹操 奸險陰毒 工於心計 驕縱自滿	典韋 勇猛殘暴 有勇無謀 內藏心機

室內設計科

二年 班

座號：

姓名：

二、 填充題:34 分

請寫繁體中文字，注音、簡體、少字不給分。

1. \_\_\_\_\_ 細胞，具有感應光線明暗的功能，並感覺物體的形狀及立體感。
2. \_\_\_\_\_ 細胞，有感應長波長（紅色）、中波長（綠色）、短波長（藍色）的三種細胞。
3. 眼睛凝視「紅花綠葉」一段時間，當閉上眼睛或轉移視野後，視覺會產生短暫「綠花紅葉」的 \_\_\_\_\_（四個字）。
4. 當我們由亮處進入暗處時，視網膜中的錐狀細胞因為沒有充足光線感應色彩，會轉換以柱狀細胞為主而感應微弱光線，這種現象稱為 \_\_\_\_\_ 適應。
5. 色彩的對比性可以分為 \_\_\_\_\_ 對比與 \_\_\_\_\_ 對比；而 \_\_\_\_\_ 對比是指色彩在不同時間一先一後的情況下產生的。
6. 愈接近色彩鄰界部分的色相、明度、彩度會產生變化愈大、對比愈明顯的現象，甚至會呈現 \_\_\_\_\_ 現象。
7. 色相對比時，同一紫色的貼紙分別放在紅色與藍色的底上，請問紅色上的紫色帶有 \_\_\_\_\_ 感，藍色上的紫色帶有 \_\_\_\_\_ 感(寫上顏色)。
8. 明度的同時對比又稱為 \_\_\_\_\_ 對比，是明度在「黑白對立」時產生的特殊現象，例如赫曼發表的《赫曼方格》，因為明度對比，在白線交接處會產生灰色殘影的錯視現象，又稱 \_\_\_\_\_ 現象。
9. 俄國抽象畫家康丁斯基曾將三個基本形態與三原色對應之外，也將角度色彩化，其 60 度色彩為 \_\_\_\_\_ 色，120 度色彩為 \_\_\_\_\_ 色。
10. \_\_\_\_\_(三個字)指眼睛可以視認到物像的程度或距離，而色彩的明視度是指色彩（圖文）達到可以視認、分辨的程度，或辨認色彩的最遠距離。
11. \_\_\_\_\_(寫上顏色)是色光三原色之一，其「中波長」的屬性是最適合舒緩人類眼睛的色，也象徵和平，世界各國國旗色中，使用率僅次於紅色，尤以非洲及中東國家的國旗色比例最高。
12. \_\_\_\_\_(寫上顏色) 介於暖色紅與寒色藍之間，因此心理特質較為矛盾與曖昧，有神秘、詭異、合成象徵高貴、浪漫、感性的意象。

# 國立鳳山高級商工職業學校111學年度第三次評量 色彩原理 試題

家具設計科 二年 1班 座號： 姓名：

一、單選題 每題2分，共100分

- ( )關於以「彩度」為主的配色，下列敘述何者為非？  
(A)高彩度配色注目性高，但也容易造成視覺疲勞 (B)低彩度配色對比雖較弱，但較容易達到調和效果 (C)彩度是表現色彩性格的重要因素 (D)彩度配色時產生的對比效果比明度大
- ( )下列敘述，何者較符合黃色為主調的配色方式？  
(A)一個寶石紅的手機，背面點綴橙色小圓點與粉紅色小圈圈，正面配置白色數字鍵和黃色功能鍵，螢幕有著朱色灑金邊框 (B)一間牆壁漆成淡黃色的起居室裏，淺藍色的窗簾高高拉起，中央設置一組綠色的大沙發椅組，沙發椅上隨意擺著幾個繡滿粉紅色桃花的椅墊 (C)黑色的大陶盤中堆滿雪白的冰花，中央是一球淺黃色的芒果冰淇淋，外圍散落著鮮黃的芒果粒，頂上澆了一勺濃濃的深紫色桑葚醬 (D)一輛橄欖綠的跑車，停在盛開串串黃絨花的相思樹夾道，後方為黃土坡，兩位身穿橙色工作服的青年站在跑車旁，遠方為高高的褐色礦山
- ( )某位女士身著淺藍色上衣、淺灰色褲子、頸部圍一條黑色圍巾，其服裝配色方式，是屬於下列何者？  
(A)低短調 (B)低長調 (C)高短調 (D)高長調
- ( )油菜花田黃、綠的色相配色是屬於：(A)補色配色 (B)近似色相配色 (C)同色相配色 (D)對比色配色
- ( )國內汽車商將推出1200c.c.之小型車「kitty」，下列哪款色彩會使其外形感覺較大？  
(A)鮮黃色之kitty車 (B)藍紫色之kitty車 (C)深灰色之kitty車 (D)深綠色之kitty車
- ( )下列四種色調類型：(甲)「深色調、濁色調」、(乙)「純色調、明色調」、(丙)「灰色調」、(丁)「淺色調、淡色調」，若按照「春、夏、秋、冬」的季節變化順序予以對應，則下列何種組合最正確？  
(A)乙—甲—丙—丁 (B)乙—丙—甲—丁 (C)丁—乙—甲—丙 (D)丁—甲—乙—丙
- ( )色彩計畫實施的程序，下列何者正確？  
(A)現況調查→表現概念→色彩配色→色彩效果測試→色彩管理→監督檢討 (B)表現概念→現況調查→色彩配色→色彩效果測試→色彩管理→監督檢討 (C)表現概念→現況調查→色彩配色→色彩效果測試→色彩管理→監督檢討 (D)表現概念→色彩效果測試→色彩配色→色彩管理→現況調查→監督檢討
- ( )「淺綠色」(light green) 搭配「暗綠色」(dark green) 是屬於下列何種配色模式？  
(A)同一色相、類似色調的配色 (B)類似色相、同一色調的配色 (C)類似色相、對比色調的配色 (D)同一色相、對比色調的配色
- ( )何者為非？  
(A)周禮記載「以玄璜禮北方」，「玄」指的是黑色 (B) 影響色彩輕重感覺最主要的屬性是明度 (C)象徵和平，世界共通的象徵色是綠色 (D)色彩的感覺除了視覺之外，有時尚能產生聽覺、味覺、嗅覺等的作用，稱之為同類感覺
- ( )在一處乳白色壁面的客廳，分別擺上一套藍色椅子與一套相同款式的紅色桌子，則在視覺上何者所營造的空間感覺較寬敞 (A)前者 (B)後者 (C)相同 (D)以上皆非
- ( )下列何者敘述錯誤？  
(A)國劇臉譜中，以色彩象徵角色的特質，其中紅色象徵忠心耿直 (B)我國古代運用色彩代表不同的方位，其中代表南方的是紅色 (C)中華民族最喜好的傳統色為紅、綠、黃、白 (D)色彩的心理感覺除了「視覺」之外，尚會引發其他感官領域的感覺。如：聽覺、味覺、嗅覺、觸覺等共鳴現象，此稱為「色彩的共感覺」
- ( )下列何者對拉丁民族傳統色的敘述正確？ (A)黑、青、紅、白 (B)橙、黃、紅、灰、黑 (C)黑、紅、黃 (D)青、黃、紅、白
- ( )7-ELEVEN連鎖店，其招牌的標準色有 (A)藍白紅 (B)綠白紅 (C)綠紅橙 (D)黃紫紅
- ( )下列關於美國色彩學家卻斯金 (Louis Cheskin) 提出影響色彩嗜好的因素，何者錯誤？  
(A)追隨流行 (Prestige identification) 40% (B)自我與環境的調和 (Ego-involvement) 40% (C)個人嗜好 (Libido) 20% (D)自我感覺良好50%
- ( )根據日本的研究，運動後在何種顏色環境內的人，體力恢復較快？ (A)紅 (B)橙 (C)黃 (D)綠
- ( )某設計師今天接到一個設計兒童教學網站的案子，若以色彩嗜好的方向來考量，他可能採取什麼配色策略最適當？  
(A)高明度、低彩度 (B)高明度、高彩度 (C)低明度、高彩度 (D)低明度、低對比
- ( )語意差異法 (SD法) 的測驗，採用十字型色彩形象尺度表，可從中觀察色彩資料的：  
(A)明度、彩度、色相 (B)長調、中調、短調 (C)了解與分析色彩的屬性、色彩嗜好 (D)機能、色調的明視

度與注目性

18. ( )下列哪一組配色較容易使人產生喜愛、歡樂的感覺？  
(A)豔紅、亮橙、明黃、翠綠 (B)紫、白、藍、黑 (C)灰、咖啡、深紫、藍 (D)淡紫、粉綠、黑、墨綠
19. ( )由感官知覺引發的色彩聯想，下列敘述何者較受大眾認同？  
(A)小喇叭尖銳的聲音令人感受到深藍色的色彩意象 (B)未熟青果的澀味常以黃色形容 (C)紫色常用來代表散發薄荷香氣的產品 (D)淺淡的粉紅色具有柔軟舒適感
20. ( )在中國傳統國劇臉譜中，何種色彩具有「年老氣衰」的意象？  
(A)青色 (B)藍色 (C)粉紅色 (D)油白色
21. ( )下列色彩應用的效果中敘述何者錯誤？  
(A)在色相環中，色環角度小於 $30^\circ$ 或介於 $60^\circ\sim 120^\circ$ 的配色，稱為曖昧區配色 (B)在色彩豐富，各色雜陳的畫面上，平均敷上一層顏色，使畫面上每一個顏色都添上一層共同的色彩，那麼這一個附加的色彩就稱為「支配色」 (C)dk色調比dp色調加黑較多，所以彩度較高 (D)海鮮店常在玻璃櫃中鋪上綠色的蔬菜、竹葉，使切片的魚、肉看起來更新鮮，此乃是應用色彩的補色對比調和
22. ( )下列何者正確？  
(A)兩種或兩種以上的色彩並置一起時，左右的色彩的重量感相等，稱之為強調 (B)配色時，小部分使用強而醒目的色彩，使整個配色表現更緊湊的方式稱為支配 (C)暖色調的色彩明度高的色彩在下，明度低的色彩在上不容易保持均衡 (D)整體為暗色調時，為達到強調的效果，則以重色調色調來配合較佳
23. ( )使人聯想到苦味的是：(A)咖啡色、橄欖色 (B)粉紅色 (C)橙紅色 (D)淡青色、淡灰色
24. ( )以下敘述何者為非？(A)周禮記載「以玄璜禮北方」，「玄」指的是黑色 (B)影響色彩輕重感覺最主要的屬性是明度 (C)象徵和平，世界共通的象徵色是綠色 (D)色彩的感覺除了視覺之外，有時尚能產生聽覺、味覺、嗅覺等的作用，稱之為同類感覺
25. ( )下列何者為色彩計畫所具有的計畫方式 (A)科學化 (B)系統化 (C)專業化 (D)以上皆是
26. ( )在色彩效果的各種效果測驗中，下列何者之測驗方式屬於「模擬商店法」？  
(A)將原有的產品僅作色彩的改變，其餘維持不變，以進行產品品質評價 (B)讓受調查者用現金購買，從中調查其購買動機與行為 (C)讓受調查者從設定的色樣中選擇並提出 (D)詢問監視者、記錄者的意見及感想
27. ( )如果要測定消費者的「記憶度」，其方法是？(A)直接面談法 (B)模擬商店法 (C)連續刺激法 (D)相對比較法
28. ( )色彩計畫發展階段主要色彩運用傾向單色、機能色、慣用色，屬於下列哪個時期？(A)發生期 (B)安定期 (C)成熟期 (D)巔峰期
29. ( )下列關於「產品生命週期」的敘述，何者錯誤？(A)當產品色彩的發展階段處於成熟期時，其色彩會傾向流行色、生活形態、偏好色 (B)服裝常以色彩來左右其商品價值，我們俗稱為色彩商品 (C)當產品的色彩傾向概念形象色彩時，是屬於商品的「巔峰期」 (D)當產品色彩的發展階段處於發生期時，其色彩傾向為系統化、中間色
30. ( )下列關於「廣告設計的色彩應用」的敘述，何者錯誤？  
(A)廣告設計的色彩應用，具有告示、傳達訊息的作用，宜採用色彩柔和、甜美的視覺效果，以提高與消費者的親和力 (B)廣告設計的色彩應用，應配合企業統一的色彩識別 (C)廣告設計的色彩應用，應強調色彩說明性，說明色彩訴求重點 (D)廣告設計的色彩應用，應考慮色彩競爭性，強調與同業的差異
31. ( )燦坤3C電器連鎖店的企業識別是以明亮的黃色作為標準色，以下所敘述的原因何者較為正確？  
(A)象徵企業時尚、典雅的形象 (B)象徵企業極富科技感的形象 (C)象徵企業健康、環保、可靠的形象 (D)象徵企業光明、快樂、精力充沛的形象
32. ( )關於室內空間設計與色彩運用，何者敘述錯誤？  
(A)牆面用色不宜超過三種配色與高彩度色彩，避免壓迫感與長時間的視覺刺激 (B)天花板用色明度過高的色彩不易清理，且容易產生頭重腳輕的錯覺 (C)冬季的空間配色應以紅、橙、黃等暖色系為主，有助營造明亮、溫暖的感覺 (D)夏季的空間配色應以藍、綠等寒色系為主，有助營造清新、涼爽的感覺
33. ( )下列有關進行配色應用時應注意的事項，何者不正確？  
(A)醫院的手術房為改善視覺殘像的現象，所以醫生、護士通常穿著淺綠色工作服 (B)五金工廠牆壁以冷色調塗裝，可使操作員工感覺冷氣較涼爽 (C)美伊戰爭的士兵穿著以土黃色、咖啡色、灰綠色為迷彩的野戰服，是利用沙漠環境的類似配色 (D)台灣廟宇的傳統門神繪畫，大多是利用穩重的暗色調來表現對神明的虔誠敬意
34. ( )以單位形態、旋律或色彩作有規律的循序反覆稱為 (A)漸層 (B)律動 (C)強調 (D)均衡
35. ( )有關以明度為主之配色的敘述，下列何者正確？  
(A)高長調係指高明度為主，對比較強之配色，其有積極、活潑、愉悅之性格 (B)明度差在4階段以上者，稱為「長調」 (C)明度差在2個階段以下者，稱為「短調」 (D)低短調比高長調之配色對比強烈

# 國立鳳山高級商工職業學校111學年度期末考評量 色彩原理 試題

家具設計科 二年 1班 座號： 姓名：

36. ( )關於明度與長、短調的敘述，下列何者錯誤？  
(A)高長調：高明度為主，低明度為輔 (B)中長調：中明調為主，高或低明度為輔 (C)中短調：高明度為主，中明度為輔 (D)低長調：低明度為主，高明度為輔
37. ( )有關「以色調為主的配色」之敘述，下列何者錯誤？  
(A)以色調為主的配色，是利用明度、彩度上有共通性的色彩來進行配色 (B)臺灣廟宇的傳統門神繪畫，大多利用鮮豔、明亮的純色調、明色調色彩來表現對神明的虔誠敬意等，即是以色調為主的配色事例 (C)PCCS表色體系，特別將色相配合「明度高低」與「彩度強弱」，而產生「色調」的概念 (D)美國美術教育學家Munsell色彩體系的色調概念，是參考美國色彩協議會暨國家標準局 (ISCC-NBS) 色名體系的「美國系統色名稱呼法」
38. ( )有關「以高彩度為主的配色」之敘述，下列何者錯誤？  
(A)高彩度配色具奔放、艷麗感，因對比效果強烈，容易引起注意 (B)高彩度配色有令人舒爽及長時間觀看，有賞心悅目的優點 (C)高彩度的色彩應使用於畫面最主要的部分 (D)高彩度的色彩任意放置會造成畫面的干擾
39. ( )有關「補色色相配色」的敘述，下列何者錯誤？  
(A)色相間（色相環上）角度皆互為 $120^{\circ} \sim 150^{\circ}$ 的配色 (B)補色色相配色具強烈、醒目、鮮明的效果，但長時間也會產生不安、緊張、浮動的感覺 (C)補色色相配色，可降低其中一色的明度及彩度，藉以緩和對比關係進行調和 (D)補色色相配色，在兩補色間加入間隔色，如：白、黑、金、銀等色進行調和
40. ( )在「配色原則」中，有關「強調」的概念，下列何者錯誤？  
(A)指為了調節畫面、改善單調感而運用小部分的醒目色彩，稱為強調 (Accent) (B)能使畫面形成主要、次要的層次感，具豐富、生動的配色效果 (C)強調的配色原則，是強調色的面積不宜太大，以免喧賓奪主 (D)強調的配色原則，是強調色通常為暖色調的對比色
41. ( )下列有關「對比調和」的配色概念，何者敘述錯誤？  
(A)配色採用對比或互補的色相（像是紅、黃、藍等）、明度、彩度，即稱為對比調和 (B)調和後具有整體、穩定及柔和感，但因變化不大，易有單調的缺點 (C)若以色相來進行對比調和，可調整明度差或是降低彩度 (D)若以明度、彩度來進行對比調和，則可減少色相變化或是採用同色、類似色系，以「變化中求統一」為原則
42. ( )下列有關「同一調和」的配色概念，何者敘述錯誤？  
(A)在同一色相上加入黑、灰、白而成的所有色彩，並非同一色相的配色方法 (B)調和後具有統一與樸素感，但因變化少，易有單調、沉悶的缺點 (C)常見的調和方式有：只改變明度或彩度的同一色相調和，像是紅色與粉紅色、藍色與深藍 (D)配色時採用相同的色相、明度或彩度，並改變其中一個要素，皆稱為同一調和
43. ( )關於「配色」的觀念，下列何者敘述錯誤？ (A)變換不同的色相搭配，會產生出新的視覺效果 (B)我們在看色彩時，需要運用「配色」，就可達到調和的效果 (C)「配色」時，可單就搭配色彩來探討，必須考慮周圍環境的影響 (D)「配色」是一種人工安排色彩的模式
44. ( )下列何者不是對比色相的配色？ (A)黃配紅 (B)青配紅 (C)橙配綠 (D)黃配綠
45. ( )下列何種配色不屬於類似色調的配色？  
(A)淡黃配深橙 (B)純紅配深綠 (C)暗青配深綠 (D)淡橙配淺紅
46. ( )在色彩體系中加入色調 (Tone) 的觀念是：  
(A)曼塞爾 (Munsell) 表色系 (B)奧斯華德 (Ostwald) 表色系 (C)伊登 (Itten) (D)PCCS表色系
47. (A)色彩調和不會受到面積大小的影響 (B)流行趨勢的不同，對色彩調和的看法卻是永遠相同的 (C)明度、色相差太小，這樣的曖昧的色彩關係不易調和 (D)整體為明色調時，為達「強調」的效果，則以淺色調來配合
48. ( )能調和任何色相的是：  
(A)紅、綠 (B)黃、紫 (C)藍、綠 (D)黑、白
49. ( )曼塞爾色相環上的類似性色調角度應為：  
(A) $1^{\circ} \sim 36^{\circ}$  (B) $36^{\circ} \sim 72^{\circ}$  (C) $72^{\circ} \sim 108^{\circ}$  (D) $108^{\circ} \sim 144^{\circ}$
50. ( )將多色的畫面敷上一層共同的色彩，此一共通之色稱為：  
(A)強調色 (B)主調 (支配) 色 (C)律動色 (D)漸層色