

商會國資科 三年 班 座號： 姓名：

一、選擇題 共 50 題 每題 2 分 (答案請畫卡)

1. () 下列敘述，哪些錯誤？ (1)阿妹義賣二手衣，因未發生交易行為，故不為商業活動；(2)倉儲業創增效用為空間效用；(3)信用交易為商業發展的最高時期；(4)茅舍生產時期開始出現管理概念和初級會計制度。 (A)(1)(2) (B)(1)(3) (C)(1)(2)(3)(4) (D)(2)(4)。
2. () 關於公司的類型，以下敘述何者正確？ (A)有限公司的成立，須有 2 人以上股東 (B)有限公司、股份有限公司的表決權皆為一人一票 (C)國內目前最普遍、家數最多的為有限公司 (D)無限公司與兩合公司的股東皆負連帶無限清償責任。
3. () 下列敘述何者正確？ (A)銀行、貨運業者均屬狹義商業 (B)商業經營基本要素是商品、勞動、土地、資本家 (C)狹義的商業即所謂的買賣業或流通業 (D)營利是商業活動最基本的目的。
4. () 恩惠在露天拍賣販售自己手工製作的帆布背包，此屬於何種創業的模式？ (A)網路開業、創意型 SOHO (B)網路開業、業務型 SOHO (C)經營拍賣平台、創意型 SOHO (D)經營拍賣平台、資訊型 SOHO。
5. () 根據《經濟學人》的報導，知名運動品牌 adidas 在德國新建了一座 Speedfactory 工廠，採用機器人與 3D 列印等最新生產技術，一旦鞋子設計完成，可能不到一週、甚至一天就可以上架，達到縮短供應鏈時間，可快速滿足現今消費者對時尚運動鞋日益擴大的需求。adidas 公司擁有可縮短供應鏈時間的新技術；現今消費者對時尚運動鞋的需求日益擴大，此時 adidas 公司應採取 SWOT 分析中的哪一項策略？ (A)增長性策略 (B)防禦性策略 (C)扭轉性策略 (D)多元性策略。
6. () 下列選項中，屬於「公共意外責任險」的理賠範圍者為何？ (1)勞工在工地搬運建材時被輕鋼架砸傷；(2)百貨公司手扶梯運作不當導致消費者受傷；(3)消費者因門市店內地板濕滑而滑倒受傷；(4)產品包裝不當導致消費者拆包裝時割傷。 (A)(1)(2)(3)(4) (B)(1)(4) (C)(2)(3)(4) (D)(2)(3)。
7. () 小美與幾位手帕交拿出多年工作存款，合作開設甜點烘焙坊，孰料開業已近半年，業績卻始終無法提升，一位友人因私人原因退夥。小美自己檢討：該店面位於學區，人潮雖多，但 150 元左右的訂價過高，明顯超出學生族群可接受範圍。試問以上敘述提及的創業風險包含：(1)合夥風險；(2)市場風險；(3)經營風險；(4)資金風險。 (A)(1)(3) (B)(2)(4) (C)(1)(2) (D)(3)(4)。
8. () 淘寶辦公室裡的一句玩笑話：「那一天光棍們都沒事幹，就讓他們到網上買點東西吧！」開啟了 2009 年迄今不歇的「1111 光棍節」網路購物效應；淘寶搭上智慧型手機普及、互聯網爆發、行動支付興起、大數據及 AI 科技應用……等現象，進一步屢創「雙 11」經濟奇蹟。試問上述有關「行動支付」之金流敘述何者正確？
(1)行動支付屬於商業現代化中的傳統金流工具；
(2)行動支付通常可以利用儲值或綁定銀行信用卡之方式完成付款；
(3)Google Pay、Line Pay、街口支付均屬行動支付的一種；
(4)行動支付可免除攜帶零錢的不便並提高結帳效率。 (A)(3)(4) (B)(2)(3)(4) (C)(1)(2)(3)(4) (D)(1)(3)(4)。
9. () 有關商業現代化機能的敘述，下列何者錯誤？ (A)悠遊卡上所使用的感應技術為 RFID (B)儲存容量較大、安全性更高者為二維條碼 (C)物流最核心的功能為製造研發 (D)信用卡屬於先享受後付款的交易方式。
10. () 杏一醫療用品的配送效率大幅提升，因其在桃園自建智能化物流中心，導入箱式自動化倉儲系統 (AS/RS)，減少人力搬動，並能根據消費者需求與市場變化而靈活反應、彈性調整。根據上述內容，下列何者錯誤？ (A)杏一醫療用品屬於專賣店的形態，產品線窄而深 (B)杏一醫療用品以商品種類來區分，屬於業態 (C)物流中心導入自動化設備，符合商業司規劃的提升商業技術水準的目標 (D)杏一智能化物流中心的功能不包括生產醫療用品。
11. () 下列有關現代化商業機能的敘述，何者正確？
(1)物流不涉及商品所有權移轉，單指實體商品的流通；
(2)交易確立後產生之發票、收據等憑證，係屬於金流的範圍；
(3)付款作業中個人資料的傳遞接收均是屬於資訊流之範疇；
(4)商流是商品實體流通的通路。 (A)(2)(3) (B)(1)(2)(3) (C)(1)(3)(4) (D)(1)(3)。
12. () 下列有關自有品牌的敘述，何者有誤？ (A)開發自有品牌可提升毛利率 (B)自有品牌具有強化品牌印象的功能 (C)自有品牌即自營品牌 (D)便利商店、超級市場、量販店均推出自有品牌商品。
13. () 下列零售業態，是起源於美國的有那些？(1)便利商店 (2)超級市場 (3)量販店 (4)百貨公司 (5)購物中心。 (A)(1)(2)(5)

商會國資科 三年 班 座號： 姓名：

- (B)(1)(2)(3)(4)(5) (C)(1)(4)(5) (D)(1)(2)(4)(5)。
14. () 下列各項敘述，哪些是正確的？
 (1)代理商無商品所有權，不負盈虧責任；
 (2)SWOT 策略中的 ST 策略又稱為扭轉型策略；
 (3)日常民生用品購買頻率高，故適合採開放型商流；
 (4)業態之業者注重行銷面，扮演為顧客採購商品的角色 (A)(1)(3) (B)(1)(2)(4) (C)(1)(3)(4) (D)(2)(3)(4)。
15. () 下列敘述，何者有誤？ (A)加入連鎖企業體系，可享有現成的品牌價值，並分享既有的消費客群 (B)連鎖加盟體系的營運中，分析市場資訊的工作交由加盟者負責 (C)加盟店愈多、愈可能達到規模經濟 (D)招牌、符號、文字、識別證及員工服裝等都有可能是企業識別系統的呈現方式。
16. () 麥當勞、肯德基等大型國際連鎖品牌進入台灣市場，屬下列哪一個連鎖企業發展歷程？ (A)成長期 (B)萌芽期 (C)調適期 (D)成熟期。
17. () 下列有關異業結盟之敘述，何者正確？ (A)統一超商與中國信託合作，於門市內安裝自動提款機，屬於「財務型」結盟 (B)燦星旅行社、長榮航空公司與關島飯店業者合作推出自由行方案，屬於「人力資源型」結盟 (C)鴻海集團為蘋果系列產品進行代工，屬於「技術研發型」結盟 (D)以上皆非。
18. () 有關無差異行銷的敘述，下列何者錯誤？ (A)未能滿足消費者多元需求 (B)將消費者視為單一客群 (C)未區隔市場 (D)又稱為利基行銷。
19. () 下列何者為目標行銷三步驟的英文簡稱？ (A)STP (B)SOP (C)GSP (D)POS。
20. () 關於波特的五力分析，下列何者是正確的？ (A)現有競爭者愈多，市場吸引力愈小 (B)替代品愈多，市場吸引力愈大 (C)消費者的議價能力愈強，市場吸引力愈大 (D)供應商的議價能力愈弱，市場吸引力愈小。
21. () 荷蘭阿姆斯特丹開了全球第一家單身餐廳—Eenmaal，開店前，餐廳老闆經過調查分析，得知國內單身人口數，也覺得有利可圖。依上述內容可知，餐廳的有效區隔條件為 (A)可衡量性、可接近性 (B)可區別性、可接近性 (C)可衡量性、足量性 (D)足量性、可行動性。
22. () 下列各項英文縮寫的中文解釋，何者有誤？ (A)GSP：優良服務認證 (B)POS：銷售點管理系統 (C)PS：銷售推廣 (D)CIS：企業識別系統。
23. () 福義軒食品公司自設網站，接受顧客網路下單訂購自家生產的福椒蘇打餅、手工蛋捲等商品，此通路階層為 (A)二階通路 (B)零階通路 (C)一階通路 (D)三階通路。
24. () 目標行銷的內容包括：(1)選擇目標市場；(2)分析區隔後的子市場；(3)規劃行銷組合；(4)目標市場定位；(5)評估市場的吸引力；(6)確認區隔變數。其步驟依序為 (A)(6)(1)(2)(5)(3)(4) (B)(1)(2)(3)(4)(5)(6) (C)(1)(6)(2)(4)(5)(3) (D)(6)(2)(5)(1)(4)(3)。
25. () 泰山企業有茶飲料產品線：冰鎮紅茶、冰鎮百香綠茶、仙草 Q 奶；健康食用油產品線：橄欖油、葵花油、芥花油；點心產品線：花生仁湯、八寶粥、紫米薏仁、桂圓黑木耳露，請問泰山企業的產品組合長度及其產品應採用何種通路策略？ (A)10；選擇性配銷 (B)10；密集性配銷 (C)3；密集性配銷 (D)3；選擇性配銷。
26. () 幸福企業投資 40 萬元療癒性玩具，若玩具的單位成本為 200 元，預估會賣出 2,000 個，幸福企業設定投資報酬率為 40%，則每個玩具的訂價應為多少元？ (A)300 (B)280 (C)220 (D)250。
27. () 世足賽期間，相關廠商莫不摩拳擦掌，希望透過世足轉播之高收視率能提高品牌或產品曝光率，如：各大運動品牌贊助球衣與球鞋、在賽場設置廣告看板、購買廣告時段。試問上述的「贊助、廣告看板、購買廣告時段」屬於行銷組合中的哪一項？ (A)Place (B)Price (C)Product (D)Promotion。
28. () 關於智慧財產權，下列何者正確？ (A)著作財產權並無存續之期限 (B)智慧創作專用權受永久保護 (C)專利侵權糾紛屬於刑事訴訟 (D)原創性是商標權成立的要件。
29. () 朱小姐任職於某光學公司，年資共計 16 年，期間曾擔任人事助理、出納專員、股務專員、採購專員。試問以上所述與下列何者較為相關？ (A)工作輪調 (B)職務分析 (C)工作分析 (D)工作評價。
30. () 麻辣教師於期末撰寫學生操性評語時，分別給予成績前三名的同學如下評語：品優行端、品行優良、品行良好。試問該名教師可能發生的錯誤為何？ (A)近因問題 (B)刻板印象 (C)暈輪效果 (D)趨中傾向。
31. () 2014 年華航招募客艙空服員，開出報名條件如下：

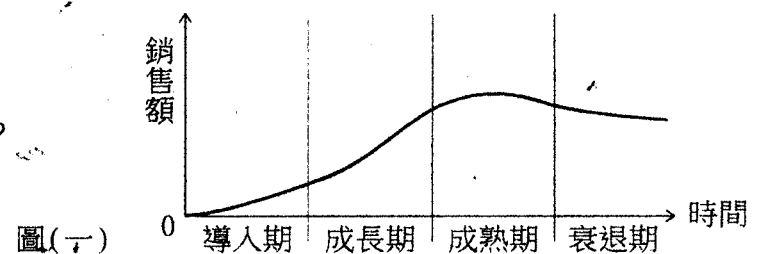
商會國資科 三年 班 座號： 姓名：

- (一)具有教育部認可學士學位或以上畢業者。
 (二)具備以下任何一項英檢成績(2012/11/01 以後取得之成績)：TOEIC/550 分、BULATS/40 分、IELTS/4.0 分或 TOEFL ITP/457 分、iBT/57 分等以上成績。
 (三)男性須攜帶退伍令、除役、免役或待退等相關證明文件正本，2014/11/01 以後退伍者請勿報名。

試問上表所列內容屬於下列何者之範疇？ (A)工作手冊 (B)工作分析 (C)工作日誌 (D)工作設計。

32. () 下列敘述何者有誤？ (A)由主管與員工共同訂出工作目標，並定期追蹤目標達成度的績效評估方法為工作標準法 (B)由卡內基技術學院提出，雖較精確，卻只適合小公司的績效評估方法為人與人比較法 (C)客觀且全方位的績效評估方法為 360 度績效評估法 (D)依工作性質設計適切的考核項目，且為最常使用的績效評估方法為圖尺測量法。
33. () 下列哪些項目正確？ (1)企業會以支付利息作為籌資的代價；(2)長期籌資的期限為五年以上；(3)企業以不動產為擔保品融資是為抵押貸款；(4)進口押匯是出口商以運送中的貨物為擔保，向銀行進行融資。 (A)(3)(4) (B)(1)(3) (C)(2)(3)(4) (D)(1)(2)(3)。
34. () 下列有關原住民族傳統智慧創作之申請，須具備何種要件？ (1)具經濟價值；(2)與社群之關聯性；(3)歷史性；(4)地域性；(5)客觀性。 (A)(1)(2)(3)(4) (B)(2)(3)(4) (C)(1)(3)(4)(5) (D)(2)(3)(5)。
35. () 利息保障倍數屬於哪一類財務比率指標？ (A)長期償債能力 (B)短期償債能力 (C)獲利能力 (D)經營能力。
36. () 下列哪一項結合行為無須經公平會許可？ (A)事業結合後市占率未達三分之一者 (B)參與結合之一事業，其上一會計年度之銷售金額，超過公平會所公告之金額 (C)參與結合之一事業，其市占率達四分之一者 (D)以上皆是。
37. () 以牛軋糖起家的「大黑松小倆口」，為因應後疫情時代注重健康、養生的餐飲趨勢，在台北市打造現烤烘焙專賣店，讓消費者在店內「新鮮現做」泡芙、餅乾，以搶攻年輕族群市場。根據上述內容，大黑松小倆口公司處於哪一個商業發展時期？ (A)第三級產業 (B)第一級產業 (C)第二級產業 (D)第四級產業。
38. () 按摩椅業者針對 40 歲以上的族群，推出強化腿部揉搓功能之新一代產品，並以重複播放廣告方式進行宣傳。此外，於節慶活動檔期，可至旗艦店、百貨公司、量販店、購物網等通路購買。根據上述情境，下列敘述何者正確？ (A)業者的目標市場策略是集中性行銷 (B)新一代的產品廣告屬於提醒性廣告 (C)業者的訂價策略會偏向滲透訂價法 (D)業者採取的通路策略是密集性配銷。
39. () 關於行銷管理，下列敘述何者正確？ (A)拉式的推廣策略，採取間接方式刺激需求，注重廣告或促銷 (B)畸零訂價法、炫耀訂價法與差別訂價法都是屬於心理訂價法 (C)銷售導向的觀念，易忽略消費者需求，可能導致行銷近視症 (D)目標行銷步驟，依序為目標市場選擇、市場區隔、市場定位。

40. () 關於產品生命週期如圖(一)，下列策略的敘述何者正確？



- (A)成熟期採用提醒性廣告，拓展市場占有率 (B)衰退期採用集中性行銷策略吸取剩餘利潤 (C)導入期採用說服性廣告，讓客戶接受產品 (D)成長期採用告知性廣告，增加產品知名度。
41. () 微風集團舉辦年終尾牙時宣布：年終獎金最高 6~7 個月，平均 2.5~3 個月，並加發生育獎金，一胎 5 萬、二胎 10 萬、三胎 15 萬，生愈多領愈多。試問以下敘述何者錯誤？ (A)年終獎金屬法定福利 (B)生育獎金屬額外報酬 (C)生育獎金屬經濟性福利 (D)獎金、本薪、津貼同屬於薪資組成的一部分。
42. () 若公司主管刁難、拒絕或阻止員工申請「育嬰留職停薪」時，將可能因違反下列哪一條法令而遭處罰？ (A)勞動基準法 (B)消費者保護法 (C)性別平等法 (D)公平交易法。
43. () 某甲任職於外商公司，每年年終考核時，他在工作上接觸的主管、同事、下屬與客戶，都會接受績效電話訪問或填寫績效問卷，評估某甲今年度的工作表現。這是屬於哪一種績效評估方法？ (A)360 度績效評估法 (B)配對比較績效評估法 (C)重大事件績效評估法 (D)目標管理績效評估法。
44. () 大明、中誠、小華皆是航空公司員工，其訓練說明如下：

商會國資科 三年 班座號： 姓名：

(1)大明是人資主管，在公司內部舉辦講座課程
(2)中誠是儲備機師，參與專業訓練中心的代訓
(3)小華剛考取空服員，參加新進人員系列培訓
根據上述之員工訓練時機，依序何者正確？

(A)在職訓練、職外訓練、內部訓練 (B)在職訓練、職內訓練、內部訓練 (C)職內訓練、職外訓練、職前訓練 (D)在職訓練、職內訓練、職前訓練。

45. () 下列敘述何者正確？ (1)發行普通股，會降低企業 EPS 及負債比率；(2)銷貨毛利率愈高，稅後純益率一定愈高；(3)發行特別股或公司債，不會對普通股股東的公司經營管理權產生影響；(4)保留盈餘、資本公積均屬企業自有資金。
(A)(2)(3) (B)(1)(2)(4) (C)(3)(4) (D)(1)(3)(4)。

46. () 以下敘述何者有誤？ (A)發行公司債可支應公司臨時性的資金需求 (B)舉債經營所導致的風險又稱為財務槓桿風險 (C)普通股股東不具有優先剩餘財產分配權的權利 (D)相較其他有價證券，國庫券具備低風險的特性。

47. () 下列有關「存貨」之敘述，何者正確？ (A)存貨量低可避免資金積壓，故企業存貨應越少越好 (B)存貨週轉率高，代表存貨積累太多、商品滯銷 (C)ABC 存貨控制法中的 A 類存貨應經常盤點 (D)就製造業而言，原料與在製品尚未成形，因此不屬於存貨，只有製成品屬之。

48. () 下列何項財務比率分析指標，無法由資產負債表編製結果而得知？ (A)流動比率 (B)負債比率 (C)權益比率 (D)總資產週轉率。

49. () 假設 A 與 B 公司的精簡財務資訊如表所示，兩家公司的財務指標，何者敘述錯誤？

項目	A 公司		B 公司	
	2022 年	2023 年	2022 年	2023 年
營業收入淨額(仟元)	16,000,000	25,000,000	10,000,000	15,000,000
稅後淨利(仟元)	800,000	2,000,000	600,000	700,000
營業毛利率(%)	10	12	12	10
負債比率(%)	38	40	29	32
酸性測驗比率	3.5	3.0	2.5	2.7
存貨週轉率(次)	6	5.5	4.5	4.8
總資產週轉率(次)	0.85	0.88	0.65	0.72
基本每股盈餘	1	2.5	3	3.5
股價	20	50	45	52.5

(A) 2022 年成本率：A 公司大於 B 公司 (B)2022 年股本：A 公司大於 B 公司 (C)2023 年純益率：A 公司大於 B 公司 (D) 2023 年權益比率：A 公司大於 B 公司。

50. () 接上題，下列敘述何者錯誤？ (A)短期償債能力：A 公司優於 B 公司 (B)經營能力方面：A 公司優於 B 公司 (C)財務結構方面：A 公司優於 B 公司 (D)本益比方面：A 公司高於 B 公司。