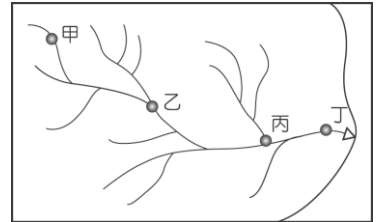


一、選擇題：1-30 (每題 3 分) 31-35(每題 2 分)

- ( ) 人類生活中的必需品為水資源，然而以目前的使用量而言，僅有極少部分可供利用。請問：造成絕大部分的水無法直接利用的主要原因為何？ (A) 水質汙染嚴重 (B) 海水鹽度過高 (C) 循環時間緩慢 (D) 溫室效應影響。
- ( ) 下列關於水循環中「蒸發」與「蒸散」的敘述，何者正確？ (A) 皆是水由液態變為氣態的過程 (B) 蒸發只在陸地上才會發生 (C) 蒸散無須透過植物 (D) 愈寒冷的地方蒸發作用會愈旺盛。
- ( ) 一般而言，若河川沿岸皆有汙染源，則附圖中哪一地點河川的汙染最嚴重？

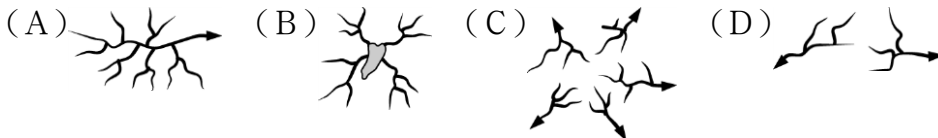


- (A) 甲 (B) 乙 (C) 丙 (D) 丁。
- ( ) 淡水位於淡水河的出海口，大溪則位在淡水河支流之一的大漢溪旁，在淡水河水系未有人為開發之前提下，附表關於這兩地的河道特色比較，何者正確？

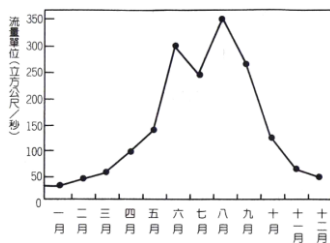
	(A) 海拔高度	(B) 水量	(C) 侵蝕作用	(D) 河水流速
淡水	高	多	強	快
大溪	低	少	弱	慢

- ( ) 下列有關於分水嶺及流域的概念敘述，何者錯誤？ (A) 同一水系中，流域通常比河道上某一點的集水區範圍來的小 (B) 分水嶺是作為相鄰流域間的界線 (C) 分水嶺的地勢通常較流域間的其他各點高 (D) 流域是指一條河川河口以上的集水區。

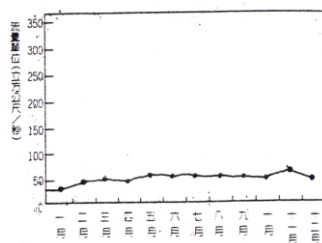
- ( ) 水系分布的型態受到地形的影響甚大。請問：臺灣受到中央山脈分布的影響，最可能形成下列哪一種水系？



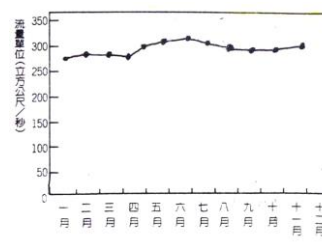
- ( ) 臺灣南部河川流量變化的情形為何？ (A) 冬季流量大，夏季流量小 (B) 冬、夏流量都很大 (C) 冬、夏流量變化不明顯 (D) 冬季流量小，夏季流量大。
- ( ) 河川流域面積受到主、支流河川的集水區面積大小影響。請問：目前臺灣流域面積最大的河川為下列何者？ (A) 淡水河 (B) 濁水溪 (C) 高屏溪 (D) 大甲溪。
- ( ) 由河川流量變化圖中判斷，下列那一種最可能是「荒溪型」河川？ (A) 甲 (B) 乙 (C) 丙 (D) 丁



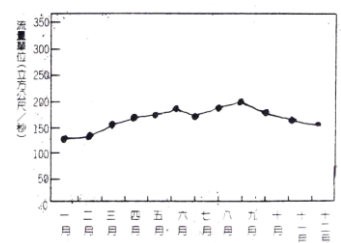
甲



乙



丙



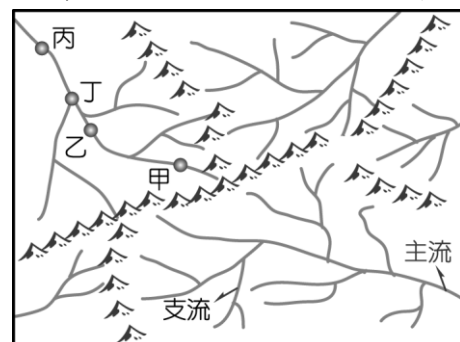
丁

- ( ) 「暑假期間，小茹與家人一起到臺灣東部的溪邊玩水。她所在的下游地區天氣晴朗，但她抬頭望見上游山區開始變得烏雲密布，身旁河川的水位也漸漸上升，她馬上警覺到可能即將山洪暴發！」文中所描述的情形，除夏季的暴雨因素外，還與該地河川的何種特色最有關係？ (A) 含沙量大 (B) 坡陡流急 (C) 汙染嚴重 (D) 侵蝕旺盛。
- ( ) 降雨季節分布不均是臺灣河川流量變化的主因。依此判斷，下列哪一河川流量最穩定？ (A) 淡水河 (B) 濁水溪 (C) 曾文溪 (D) 高屏溪。
- ( ) 臺灣德基水庫主要是開發下列哪一河川的水力？ (A) 淡水河 (B) 二仁溪 (C) 濁水溪 (D) 大甲溪。
- ( ) 臺灣的年雨量相當豐沛，但降雨的時間、空間分布不均，以致河川可利用的水資源有限。除降雨的時空分布不均外，臺灣的水資源有限主要受哪一河川要素的影響？ (A) 河流寬度 (B) 河床坡度 (C) 河流流向 (D) 河床高度。
- ( ) 有關水系、流域、分水嶺的敘述，下列何者錯誤？ (A) 小支流匯成大支流，再匯成主流 (B) 水系的集水範圍稱為流域 (C) 相鄰兩溪流的分界稱為分水嶺 (D) 德基水庫的集水區係指從水庫以下的河段範圍

15. ( )地處低緯地區的臺灣，同時具備了熱帶、副熱帶、溫帶及寒帶的氣候，與下列何項因素密切相關？ (A)地勢高峻崎嶇 (B)季風發達 (C)四面環海 (D)動植物眾多。
16. ( )附表是臺灣四個旅遊地區的資料，其中哪個遊樂區應該可以看到較多的冷杉、鐵杉等針葉林植物？

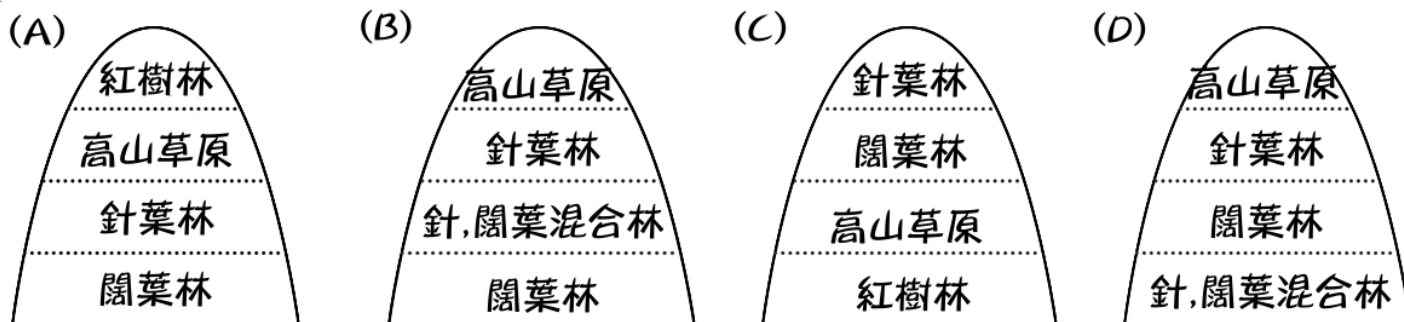
代號	旅遊地區	海拔高度
(A)	合歡山	3,000~3,500 公尺
(B)	阿里山	2,000~2,500 公尺
(C)	墾丁	200~400 公尺
(D)	知本	110~650 公尺

17. ( )臺灣西南部因為養殖漁業的發展，大量抽取地下水，導致出現大範圍的地層下陷現象。請問：根據水利署的調查顯示，臺灣出現嚴重地層下陷的地區中，不包括下列何處沿海地區？ (A)嘉義 (B)雲林 (C)臺東 (D)屏東



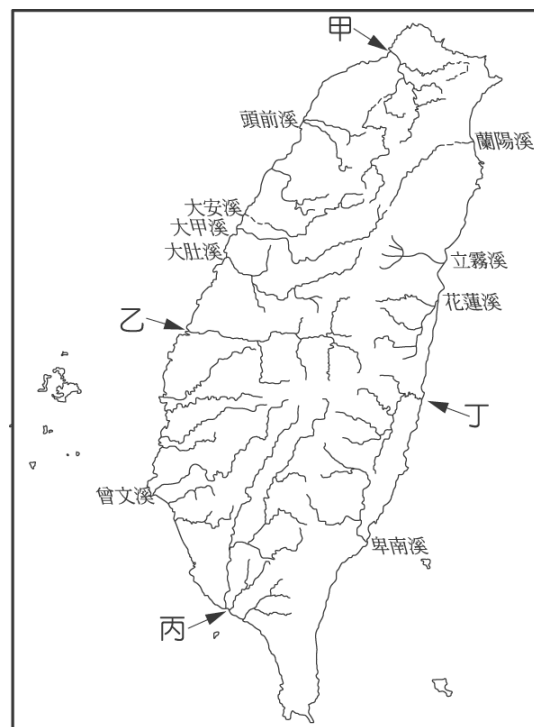
18. ( )圖中甲、乙、丙、丁四地，水量較少的是下列何者？ (A)甲 (B)乙 (C)丙 (D)丁。
19. ( )圖中的主流和支流合稱為下列何者？ (A)分水嶺 (B)水系 (C)流域 (D)集水區。

20. ( )臺灣山區天然植物景觀豐富。請問由平地至山區的植物分布變化，下列各圖何者的順序是正確的？



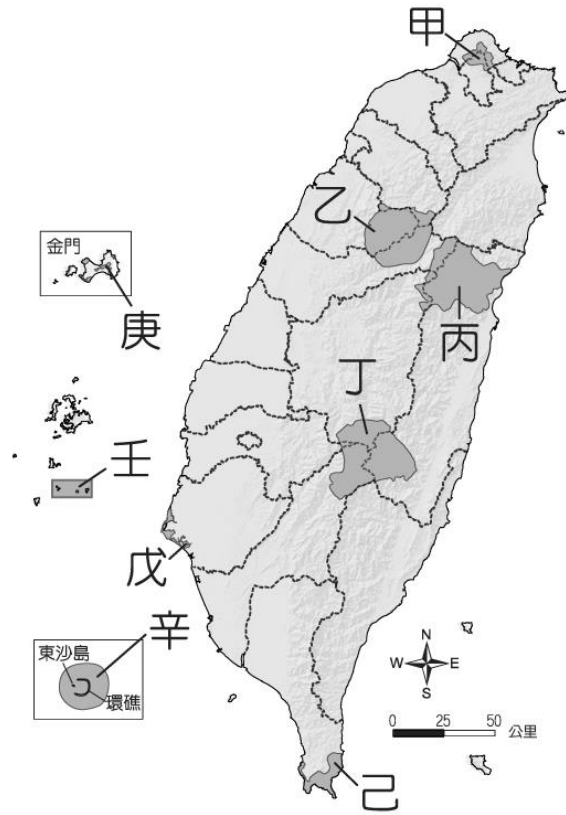
附圖為臺灣河川分布圖，甲、乙、丙、丁代表河川。請根據附圖回答21~28：

21. ( )臺灣最長的河川是下列何者？ (A)甲 (B)乙 (C)丙 (D)丁。
22. ( )由附圖觀察，臺灣河川大部分由東向西流，注入哪個海洋？ (A)東海 (B)臺灣海峽 (C)巴士海峽 (D)太平洋。
23. ( )圖中哪一條河川因含沙量偏高，而使水質狀況成為其河川之命名由來？ (A)甲 (B)乙 (C)丙 (D)丁。( )
24. ( )臺灣的河川中，哪一條具有航運之利，早期成為重要的貨物集散路線？ (A)大甲溪 (B)濁水溪 (C)淡水河 (D)蘭陽溪。
25. ( )臺灣的河川多半適合用來發展水力發電，請問：這和臺灣河川的哪一種特性關係最大？ (A)坡陡流急 (B)含沙量少 (C)流量穩定 (D)河道曲折。
26. ( )臺灣西部的河川長度多較東部的河川長，這和下列哪一因素關係最大？ (A)西部降雨較多 (B)東部雨季較長 (C)西部地勢較低 (D)主要山脈分布偏東。
27. ( )臺灣農民在大甲溪上游的梨山地區開闢茶園、果園和種植高冷蔬菜等，大量開墾山坡地，其所造成的環境問題為何？ (A)水土流失 (B)地層下陷 (C)溫室效應 (D)地球暖化。



28. ( )承上題，此一環境問題對下列哪一水庫影響最大？ (A)石門水庫 (B)德基水庫 (C)曾文水庫 (D)翡翠水庫
29. ( )「臺灣地區的降雨集中於夏天，多數地區乾溼明顯。」由這樣的氣候特色，我們可以推論得知：下列何者是臺灣地區最容易缺水的月分，水庫的水位經常降到「呆水位」？ (A)每年的二月至三月 (B)每年的七至八月 (C)每年的九月至十月 (D)每年的十一月至十二月

請參看圖中資料，回答下列問題：



30. ( ) 小蘋上地理課不專心，請幫他回答哪三座國家公園是以保育人文景觀為特色？  
 (A) 甲丙丁 (B) 乙丁戊 (C) 戊庚壬 (D) 丙己辛。
31. ( ) 哪兩座國家公園皆有美麗的珊瑚礁景觀？ (A) 甲丙 (B) 乙丁 (C) 戊庚 (D) 己辛。
32. ( ) 何者在冬季時可觀賞來臺度冬的黑面琵鷺？ (A) 甲 (B) 乙 (C) 戊 (D) 庚。
33. ( ) 台灣目前共有九座國家公園，其中最新成立的是民國103年10月時，以「擁有玄武岩地質、珊瑚礁海域、傳統聚落和菜宅景觀」特色而設置。請問這個國家公園位於何處？ (A) 甲 (B) 戊 (C) 壬 (D) 庚。
34. ( ) 國寶魚櫻花鉤吻鮭分布在哪一個國家公園？ (A) 甲 (B) 乙 (C) 丙 (D) 丁。
35. ( ) 小應趁暑假去國家公園玩耍導覽員介紹「群山林立，動植物種類繁多，著名的八通關古道和布農族的八部合音都位在本園。」上文所描述的是哪座國家公園的特色？



(A)



(B)



(C)



(D)

試題結束，不要忘記檢查答案卡!!!!