

高雄市立大樹國民中學 109 學年度第 2 學期國文科九年級第 2 次段考試題卷

九年__班 座號：__ 姓名：__

一、國字注音：(每題 1 分，10%)

1. 靜「謐」： 2. 窗「ㄉㄨㄛˊ」： 3. 鬼「ㄉㄨㄛˊ」： 4. 「ㄅㄨㄛˊ」騙： 5. 嬌「冶」：
6. 荒「瘠」： 7. 負「ㄉㄨㄛˊ」從師： 8. 鬢髮斑「皤」： 9. 憤「ㄅㄨㄛˊ」： 10. 「阿」諛：

二、單題：(每題 2 分，60%)

1. 下列「 」中的注音寫成國字，何組字形相同？

- (A)清「ㄉㄨㄛˊ」可見/白「ㄉㄨㄛˊ」無暇 (B)海底電「ㄅㄨㄛˊ」繩/招「ㄅㄨㄛˊ」顧客
(C)放「ㄉㄨㄛˊ」荒唐/恣「ㄉㄨㄛˊ」任情 (D)鬼「ㄅㄨㄛˊ」神工/破「ㄅㄨㄛˊ」沉舟

2. 下列「 」中的字，何組前後讀音不相同？

- (A)「緋」聞不斷/待遇不「菲」 (B)「遴」選人才/波光「粼」粼
(C)衣衫襤「褸」/「縷」縷白煙 (D)祈寒「溽」暑/繁文「縟」節

3. 下列各選項「 」中的字，何組解釋前後相同？

- (A)無所「遁」形/倉皇「遁」逃 (B)有所「尤」也/「尤」覺非意所及
(C)綠草「盈」眼/熱淚「盈」眶 (D)自反而「縮」/節衣「縮」食

4. 下列各文句，何者用字完全正確？

- (A)為人處世要尚實際、貴清白，並做到名付其實(B)她花費太凶，還不到月底生活費就已捉襟見肘了(C)準備會考是一段堅辛的旅程，不過我們即將迎接努力過後的勝利(D)地震過後，居民死傷慘重，到處是斷垣殘壁，真是令人驚心動魄。

5. 古文中常會出現「通同字」，它們音相似、意思相同、字形相異，可以互換使用，意思不變。下列通同字的替換，何者使用錯誤？

- (A)亡鈇「意」鄰：臆 (B)翁「嚳」然：默 (C)其「嘗」所用不過三石：曾 (D)謂己能用「疆」弓也：強。

6. 人間情分中，作者提到「有時候，承受陌生人的好意，也會忍不住自問，我曾經替不相干的旁人做過什麼事？」此話和下列何者意思相近？

- (A)友誼能倍增喜悅，分擔煩惱 (B)躬自厚，而薄責於人，則遠怨矣 (C)得之於人者太多，出之於己者太少 (D)見賢思齊，見不賢內自省。

7. 鳳凰木：「鳳凰木是熱帶地區雨水嬌寵的植物，它無阻礙地伸展枝極葉脈，給陽光、給雨水，給一碧如洗的豔麗的藍天，而它，在享樂安逸中，也渾忘了憂患、災難。」這段話在說明什麼？

- (A)寄寓水能載舟，亦能覆舟之哲理 (B)暗示物盛必衰，此為天地的常理 (C)描寫鳳凰木恃寵而驕，超凡世俗的姿態 (D)指陳生於憂患，死於安樂的道理。

8. 大樹書局為了吸引讀者購買古籍，小編在書名前加上標題，但校對時，發現有一本古籍的標題，與該書的內容性質不合；請問你也能找出錯誤處嗎？

- (A)滿紙荒唐辛酸淚：紅樓夢 (B)魏晉人物寫真集：世說新語 (C)話鬼話狐話美學：聊齋誌異 (D)戰國 群雄爭霸錄：呂氏春秋。

9. 下列五則廣告句——「天生超人氣，不該遭人棄」、「不在辦公室，也能辦公事」、「管他什麼垢，一瓶就夠」、「一把抵兩把，何需瑪麗亞」、「好身體，沒人敢惹你」，它們共同的語言修飾特色為何？

- (A)使用譬喻，幽默逗趣 (B)正話反說，引起注意 (C)刻意押韻，琅琅上口 (D)層層遞進，詳細介紹。

10. 「朋友以誠摯相交，兩心相契，一切都順乎自然。因為友情也跟愛情一樣，不可強求。有的人，時常會面，卻永遠生疏。話不投機，又何必虛與委蛇。有的人，_____，爽朗明快，如長江大河，自然就成了莫逆。」根據上下文意，所缺處插入哪一段文句，可使意旨完整？

- (A)言之鑿鑿，信口開河 (B)木訥寡言，素昧平生 (C)點頭之交，雲淡風輕 (D)一見如故，相逢恨晚。

11. 「激問法」是指某問句的答案在問題的反面，還明知故問的一種設問法。請問下列各選項何者不屬於激問法？

- (A)人皆在焉，子攫人之金，何故？ (B)此不下九石，非王，其孰能用是？ (C)自顧行何如，毀譽安足論？ (D)宣王之情，所用不過三石，豈不悲哉？

12. 呂不韋在趙都邯鄲做生意時，遇見在趙國充當人質的秦質子子楚，說：「此奇貨可居」。根據呂不韋話中的意涵，他認為可以對子楚進行投資的理由是什麼？

- (A)稀有物品 (B)政治商品 (C)曠世奇才 (D)獨特技藝。

13. 「當心中有所疑慮時，即使是一點□□□□，也將被擴大成無庸置疑的如山鐵證。俗話說：『眼見為憑』，其實雙眼所見的一切，有時可能僅是假象，唯有不抱成見的細心推敲追究，真相才會毫無遮掩的全盤展露。不論是處世或求學態度上，這種□□□□的精神都是相當必要且可貴的。」以上這段文字的缺空處，依序應填入哪一組成語？

(A)蛛絲馬跡/錙銖必較 (B)風吹草動/實事求是 (C)水落石出/追根究柢 (D)疑神疑鬼/腳踏實地。

14. 「交一個讀書破萬卷的邪士，不如交一個識字的端人。」根據上文，交友要注重什麼？

(A)家財萬貫，鐘鳴鼎食 (B)善良溫暖，行事正派 (C)滿腹經綸，博古通今 (D)口齒便給，黔驢之技。

15. 「是在秋天認識你的。夏天就要過去，所以，你應該在十年前的這個地方等我。你是退潮帶來的月光，你是時間捲走的書籤，你是溪水托起的每一頁明亮。我希望秋天覆蓋軌道，所有的站牌都寫著八月未完。在季節的列車上，如果你要提前下車，請別推開裝睡的我，這樣我可以沉睡到終點，假裝不知道你已經離開。」下列何者同於文中二人相識的季節？

(A)月落烏啼霜滿天 (B)寒食東風御柳斜 (C)畫長吟罷蟬鳴樹 (D)黃梅時節家家雨。

16. 小說的語言，有些句子除了直接表達一個意思外，還可以通過暗示，向讀者間接傳遞許多意涵。如「養真，姓胡，實乃狐仙。」、「翁殊博洽，鏤花雕績，祭於牙齒；時抽經義，則名理湛深，尤覺非意所及。」不僅表明狐仙自己的真實身分，也暗喻自己是修養真性的高雅之士。下列選項，何者同樣具有暗示人物個性的敘述？

(A)既而太宗至，不衫不履，褐裘而來，神氣揚揚，貌與常異。虬髯默居坐末，見之心死。

(B)談笑間，已來至沁芳亭上，丫鬟們抱了個大錦褥來，鋪在闌干榻板上，賈母倚闌坐下，命劉姥姥也坐在旁邊。

(C)王冕看了一回，心裡想道：「古人說：『人在畫圖中』，實在不錯；可惜我這裡沒有一個畫工，把這荷花畫他幾枝，也覺有趣。」

(D)打鬧裡，那大王（小霸王周通）爬出房門，奔到門前，摸著空馬，樹上折枝柳條，托地跳在馬背上，把柳條鞭打那馬，卻跑不去。大王道：「苦也！這馬也來欺負我！」

17. 讓企業界「I」不釋手，抑或有兩把刷子就一「π」即合！依據右圖提示，以下說明何者較不適合？



• 就像 I 字一樣，穩穩地站在單一領域。
• 對自己的專業非常精通，其他人難以取代。

• 就像 π 字一樣，伸出左腳，踏出右腳，跨足兩個領域。
• 具備兩個專業，可以自行調整兩個專業的表現比重。



(A) I 型人的專精穩實，擁有一步領先，步步領先的優勢 (B) π 型人不論在專業或學習歷程上，都是無可取代的翹楚 (C) 國寶級詩人周夢蝶，視詩為一生唯一的志業，是 I 型人的典範 (D) 時裝品牌負責人王陳彩霞融合商業與藝術，將臺灣品牌推上世界舞臺，儼然為 π 型人代表。

18. 小樹說：「我希望是你，離天那麼近。」 大樹說：「我希望是你，離地那麼近。」
小樹說：「我希望是你，可以憑虛御風而行。」 大樹說：「我希望是你，可以聽取人語溪聲。」
小樹說：「我希望是你，沒有驚雨的惶恐。」 大樹說：「我希望是你，沒有招風的悲情。」

(A)盲目仿效不是學習之道 (B)物有所不足，智有所不明 (C)好高騖遠並非求學態度 (D)以一己之矛，攻他人之盾。

19. 別人說他好，那是有條件的，把那些條件去掉，他未必好；別人說他壞，也是有條件的，把那些條件去掉，他也未必壞。
(王鼎鈞 小張的遭遇)

請問下列選項哪一個符合作者想法？

(A)論人是非有失君子風度 (B)讚美是溝通人情的橋樑 (C)廣結善緣才能左右逢源 (D)評論人物往往以偏蓋全。

20. 閱讀下文，畫線處應填入語句的編號順序何者最恰當？

陪伴小孩很重要，上了國中後，小孩現在沒我陪伴也不會怎樣。陪伴像是加法，用父母親去加自己的孩子，越加越複雜難解。其實， ，以朋友對朋友的眼神交流，其餘， ：每個孩子都需要品嚐孤獨的滋味， 。他們從來都很清楚父母親對他們的重視，但是，重視比不上一次面對面的注視。

(甲)陪伴更應該是減法 (乙)生命才會漸漸有厚度 (丙)就讓彼此享受那種減到最清靜的孤獨 (李進文 並不會怎樣)

(A)甲乙丙 (B)甲丙乙 (C)乙甲丙 (D)乙丙甲。

21. 「生命需要美化，人生才有意義。充裕的時間可以豐富生活、美化生命。」請問根據上述，以下說明何者為非？

- (A)時間能蘊釀「小樓一夜聽春風」的詩情 (B)時間能展現「松風吹解帶，山月照彈琴」的閒適
(C)時間能開啟「萬物靜觀皆自得」的哲思 (D)時間能獲得「廣廈千萬間，寒士俱歡顏」的靜庇

22. 同一個詞語經過時代變遷後，可能會演變出不同的意思。請問下列「」中的詞語，何組詞義前後不相同？

- (A)「萬般」皆下品，唯有讀書高/是那樣「萬般」無奈的凝視稀有物品 (B)「顏色」，竊鈇也；言語，竊鈇也/「顏色」和順，自然能心境平和 (C)而「終身」自以為用九石/他「終身」奉獻國家，贏得國人尊敬 (D)此「不下」九石，非王，孰能用是/我已說過「不下」三遍，他卻仍然我行我素。

23. 下列選項「」中的量詞，何者運用完全正確？

- (A)一「截」車廂、一「列」火車、一「葉」扁舟 (B)一「刀」稿紙、一「派」胡言、一「幢」房子
(C)一「線」餘暉、一「輪」新月、一「縷」輕煙 (D)一「介」書生、一「波」寒流、一「座」轎子

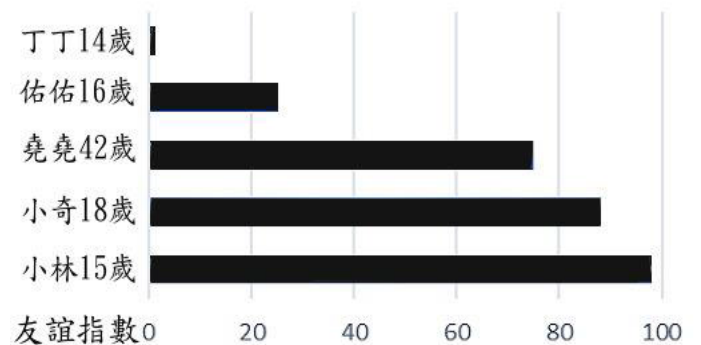
24. 「后羿善射，無弓矢，無以見其能；造父善御，無車馬，無以表其技。」這段話的意思，與下列何者最接近？

- (A)天下沒有白吃的午餐 (B)麻雀雖小，五臟俱全 (C)蛇無頭而不行，鳥無翅而不飛 (D)巧婦難為無米之炊。

25. 下列文句「」中的詞語，哪一組詞性兩兩相同？

- (A)城市車水馬龍，十分「繁華」/開採石油後，小鎮便「繁華」起來 (B)李白是個「浪漫」主義詩人/「浪漫」電影的結局，通常都是皆大歡喜 (C)毛毛蟲一直在我心中「蜿蜒」爬行/萬里長城在崇山峻嶺間「蜿蜒」不絕 (D)美麗的梅花在寒冷的冬天「綻放」/臘梅的「綻放」，呈現出頑強不屈的姿態。

26. 十四歲的文文人緣頗佳，右圖是他與幾位友人的友好指數長條圖，根據圖表來分析，以下推論何者正確？



- (A)文文和小林是一對可和對方同生死、共患難的「勢利之交」
(B)同年的文文和丁丁可說是一起長大，情感濃厚的「總角之交」
(C)同為棒球迷的文文和堯堯，是對聊不完棒球經的「忘年之交」
(D)根據圖示，文文和小奇只能算是不太熟稔的「泛泛之交」

27. 根據文章內容判斷，「齒冷」的意思可能是下列何者？

我是個胖子，而且越來越胖。聚餐問「誰要白飯」，我總是第一個舉手。問「誰要添飯」，我也第一個舉手。我盤子裡不剩菜剩飯，衣服穿不下，我買了大號尺寸。

我是胖瘦階級金字塔底層、狼吞虎嚥的賤民，與職場幹練形象或性魅力絕緣。但只要一早決心節食減肥，焦慮積壓到晚上，就逼得我必須趕在超市打烊前衝進去採購。籃裡裝了披薩、巧克力餅乾和冰淇淋去結帳。這畫面像是一幅軍國主義主戰派政治漫畫、節食反面教材，警惕學童認清一個胖子和高脂肪飲食的因果關係。

或許收銀員在面無表情底下也會「齒冷」，但既然發胖無從掩飾，那麼就算羞恥也沒有用。我走在超市打烊後的街道上，腳步輕盈，暗喜這晚又得到了食物的祕密撫慰，暫時擺脫為肥胖而自卑的折磨。

- (A)置喙 (B)發怔 (C)嗤笑 (D)貌寢。

28. 「魯有惡者，其父出而見商咄，反而告其鄰曰：『商咄不若吾子矣。』且其子至惡也，商咄至美也。彼以至美不如至惡，尤乎愛也。」這段話的涵義，與下列何者最為接近？

- (A)父親舐犢情深，令人敬佩 (B)父親愛憎分明，絕不妥協 (C)勸人愛惜羽毛，勿留惡名 (D)父親偏愛兒子，顛倒美麗。

29. 根據本文，下列何者最適合形容主人翁？

久雨屋漏，一夜數徙床，卒無乾處，妻兒交詬。公急呼匠者葺治，勞費良苦。工畢，天忽開霽，竟月晴朗。公日夕仰屋嘆曰：「命劣之人，才葺屋，便無雨，豈不白折了也！」語畢，雷聲漸近，烏雲叢聚而至。

- (A)畫蛇添足，白費工夫 (B)剛愎自用，自以為是 (C)目光如豆，缺乏遠見 (D)一葉知秋，未雨綢繆。

30. 史記伯夷列傳：「仲尼獨薦顏淵為好學。然回也屢空，糟糠不厭，而卒蚤夭。天之報施善人，其何如哉？盜跖日殺不辜，肝人之肉，暴戾恣睢，聚黨數千人，橫行天下，竟以壽終，是遵何德哉？此其尤大彰明較著者也。若至近世，操行不軌，專犯忌諱，而終身逸樂，富厚累世不絕。或擇地而蹈之，時然後出言，行不由徑，非公正不發憤，而遇禍災者，不可勝數也。余甚惑焉，倘所謂天道，是邪非邪？」以下何者解讀正確？

- (A)作者困惑為何壞人經常比較好命 (B)許多人行不由徑，犯行擢髮難數，而遭上天處罰 (C)作者讚賞顏淵好學而受上天眷顧 (D)多發出公正之聲，累積福分，天道自有判斷準則。

三、閱讀題組：(每題 2 分，30%)

送神與接神：燈猴說謊 何敬堯

介紹

到了冬至，要將湯圓黏在室內的各種器物上，向這些器物表達感謝之意。

曩昔，有一種名喚「燈猴」的照明器具，是竹製的小型燈籠，以菜仔油為燃料。因此，燈猴經常是烏黑油膩，無法將湯圓黏上去。

而燈猴只要經過三年，日久有靈，就會成為燈猴精，很氣憤自己吃不到湯圓，所以就向玉皇大帝告狀說凡人浪費食物，將湯圓隨便亂黏，任意丟棄。因此，玉皇大帝大發雷霆，決定在一月一日的時候，將臺灣島沉入海洋。

後來，眾神明向玉帝求情，玉帝也了解真相，得知是燈猴說謊，所以就取消了讓島嶼沉沒的決定。而凡間的人們，在一月一日互道恭喜，則是恭喜陸地並沒有沉沒，人們都平安度過除夕夜，迎來新的一年。

從此以後，眾人皆認為燈猴會成為妖怪害人，所以過年的時候，都要將燈猴燒掉，替換成新的一盞燈猴。除夕燒燈猴的行為，也能具有占卜的功能，例如彰化縣志中所言：「燒舊竹燈鉤，乘其未燼，將灰分十二堆，以象十二月；觀何堆明暗，以卜來歲十二月陰晴水旱。」要趁火灰沒有燃盡的時候，分為十二堆，來占卜隔年十二月的氣候。

1. 根據本文，古時人們冬至時將湯圓黏在器物上的原因為何？

- (A)向器物表達感謝 (B)向天神祈禱豐收 (C)表示對祖先的懷念 (D)避免燈猴來年作亂。

2. 依據本文描述，玉皇大帝將臺灣島沉入海中的主因應為何者？

- (A)因凡人偷懶未獻貢食物給燈猴等神明，而遭受懲罰 (B)凡人濫砍樹木，製作燈猴販賣，使神明生氣 (C)燈猴精謊告凡人浪費食物，使得玉皇大帝發怒 (D)玉皇大帝認為凡人貪婪成性，所以決定加以懲戒。

3. 「送神」的時間與下列那句詩詞的季節最接近？

- (A)曉晴寒未起，霜葉滿階紅 (B)季月寒氣重，滋蘭錯無芳 (C)更無柳絮因風起，惟有葵花向日傾 (D)菱透浮萍綠錦池，夏鶯千轉弄薔薇。

南轅北轍 凡夫

魏王欲攻邯鄲。季梁聞之，中道而反，衣焦不申，頭塵不去，往見王，曰：「今者臣來，見人於大行，方北面而持其駕，告臣曰：『我欲之楚。』臣曰：『君之楚，將奚為北面？』曰：『吾馬良。』臣曰：『馬雖良，此非楚之路也。』曰：『吾用多！』臣曰：『用雖多，此非楚之路也。』曰：『吾御者善。』此數者愈善而離楚愈遠耳。今王動欲成霸王，舉欲信於天下，恃王國之大，兵之精銳，而攻邯鄲，以廣地尊名，王之動愈數，而離王愈遠耳，猶至楚而北行也。」 (戰國策 魏策四)

4. 由本文可知，方向對錯和下列何者為正比關係？

- (A)條件優劣 (B)目標遠近 (C)成功大小 (D)兵力強弱。

5. 下列哪個成語與「南轅北轍」的意思相同？

- (A)天馬行空 (B)分道揚鑣 (C)背道而馳 (D)好高騖遠。

羅毓嘉：「事實上，那些原本在國中時代各校考試的佼佼者，到了建中赫然發現這個世界上竟然有超多比自己還要會考試的人，簡直嚇得屁滾尿流。我本人就是其一。當然班上同學有人孜孜不倦，但更有人，是天天打籃球看片，然後考出來是永遠的第一名，這時你才知道這世上真的有『天才』。我認為建中帶給我的並不是『你將成為一個考上好大學的人』那件事情。而是在天才與怪物環伺的環境裡，你如何跳脫出『我要考得很好』的框架_____因為你怎樣努力都不可能考贏某些人啊_____而努力成為一個『□□□□的人』。」

6. 底線處依序應填入何種標點符號？

(A)—— —— (B): : (C); ; (D)! !

7. 承上題，□□□□應填入下列何項？

(A)眾望所歸 (B)與眾不同 (C)博施濟眾 (D)譁眾取寵。

高中和補習班老師皆信誓旦旦保證，等他們大學畢業時生科產業是一片榮景，工作唾手可得。當時所有的生物系、動植物系順勢更名為生科系，錄取分數直逼醫學系。但後來系上學長說：「生物產業機電工程學系，你以為這麼雄壯的名字是在做什麼？機械戰警嗎？才不是，是耕耘機、曳引機、自動澆水系統。不是說我們做的東西不重要，只是你光改名字就像餐廳菜單把番薯葉寫作鮮炒時蔬，內容終歸是番薯葉。」

結局則如林場裡的日本柳杉。誰能料到十多年後，它會由高級資材淪落到只能當電線桿？生物產業的發展和應用並不如預期。他畢業後先作約聘助理，此後到處打工。

8. 根據本文內容，生物產業的發展情形如何？

(A)更上一層樓 (B)高處不勝寒 (C)物以稀為貴 (D)無用武之地。

景公出獵，上山見虎，下澤見蛇。歸，召晏子而問之曰：「今日寡人出獵，上山則見虎，下澤則見蛇，殆所謂不祥也？」晏子對曰：「國有三不祥，是不與焉。夫有賢而不知，一不祥；知而不用，二不祥；用而不任，三不祥也。所謂不祥，乃若此者。今上山見虎，虎之室也；下澤見蛇，蛇之穴也。如虎之室，如蛇之穴，而見之，曷為不祥也！」

《晏子春秋·內篇諫下》

9. 關於本文的敘述，下列何者正確？

(A)晏子和景公對「不祥」的認知大相逕庭 (B)凡事豫則立，即使來到虎室、蛇穴亦不足畏懼 (C)景公出獵見不祥，意味國家隱藏災難，因而不再打獵 (D)晏子以虎蛇的威風聰明來稱讚景公的氣象。

10. 由景公和晏子的對話，可知晏子要提醒景公的用人態度是什麼？

(A)將心比心 (B)互信互諒 (C)知人善任 (D)親力親為。

王聖俞南游，泊舟江心。既寢，視月明如練，未能寐，使童僕為之按摩。忽聞舟頂如小兒行，踏蘆席作響，遠自舟尾來，漸近艙戶。慮為盜，急起問童。童亦聞之，問答間，見一人伏舟頂上，垂首窺艙內。大愕，按劍呼諸仆，一舟俱醒。告以所見。或疑錯誤，俄響聲又作，群起四顧，渺然無人，惟疏星皎月，漫漫江波而已。眾坐舟中，旋見青火如燈狀，突出水面，隨水浮游；漸近舡，則火頓滅。即有黑人驟起，屹立水上，以手攀舟而行。眾噪曰：「必此物也！」欲射之，方開弓，則遽伏水中，不可見矣。問舟人，舟人曰：「此古戰場，鬼時出沒，其無足怪。」

選自《聊齋誌異·江中》

11. 本文的情境與下列選項何者相去最遠？

(A)晚涼風定卻回船，望見新月在天邊 (B)晚風猶冷在，夜火且留看 (C)夜長人自起，星月滿空江 (D)桃根知酒渴，晚送一甌茶。

12. 下列敘述何者錯誤？

(A)王聖俞一旦確定有鬼怪後拔劍刺殺 (B)現場起碼有三人以上 (C)一開始大家認為是賊，因此警覺性提高 (D)本文作者與王士禎：「姑妄言之姑聽之，豆棚瓜架雨如絲。料應厭作人間語，愛聽秋墳鬼唱詩。」所稱讚的為同一人。

13. 對於船夫的反應，下列何者正確？

(A)搜奇抉怪 (B)恬不為怪 (C)舌橋不下 (D)咄咄怪事。

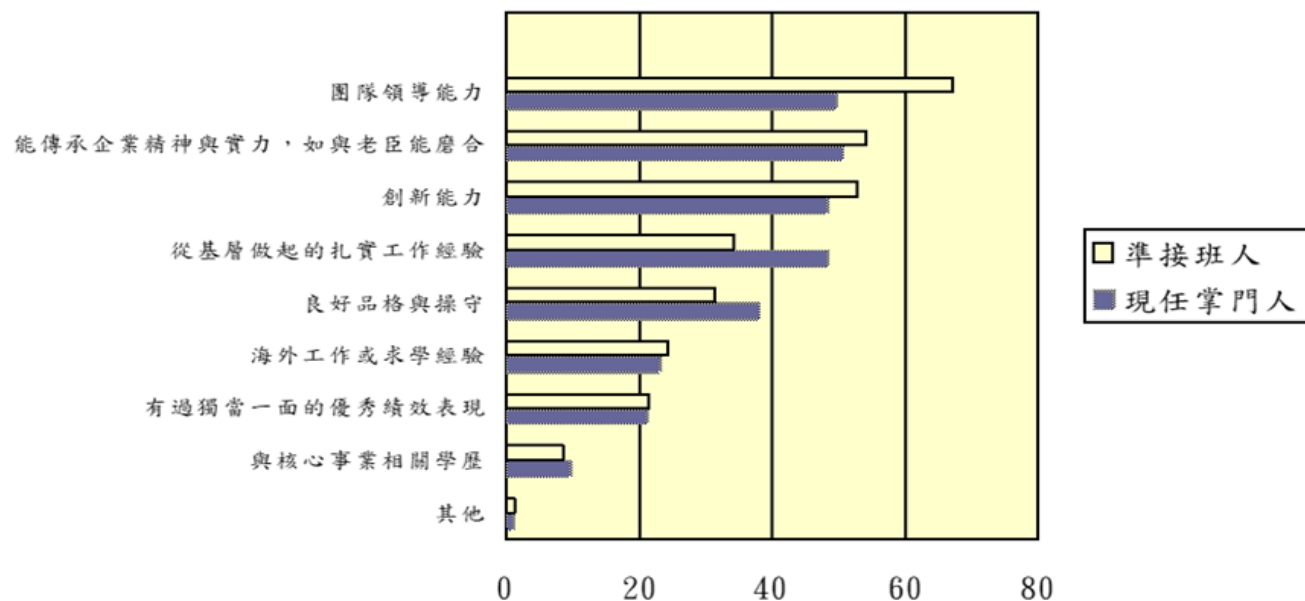
在華人社會中，談到交棒與接班，就像古代皇帝傳位一樣，多少帶有一點禁忌。

不少掌門人儘管早有藍圖，卻寧可秘而不宣。而繼承者們也擔心被冠上「逼宮」，絕口不提，相關人士只能揣摩「內心戲」，讓傳承大業變得糾葛難理。導致企業常見負責人意外過世時，才發現接班沒處理好，倉皇以對、甚而衍燒成家族戰火。

此刻的台灣企業，已到了大批需要接班傳承的關鍵時刻，如何交棒已成為新顯學。因此，《遠見》針對台灣目前的「企業掌門人」及「準接班人」進行調查，藉此揭開兩代間對於接班的想法。調查結果發現台灣仍有 27.3% 的企業毫無接班的危機意識，亦即完全沒選定接班人或沒開始訓練接班人的狀態。

另外，準接班人希望能在 38.8 歲接棒，但這次接受調查的繼承者們，平均年齡是 37.5 歲，接班大限只剩 1.3 年了，偏偏調查顯示，各企業最快還得花上 6.2 年才能完成接班。

本次對近千位企業營收規模上億的現任「企業掌門人」或「準接班人」進行調查，附圖為**接班人最需具備哪些特質或能力**：



註：準接班人是企業此刻實際掌門人的二代

節錄自《遠見》雜誌

14. 根據本文，下列敘述何者**錯誤**？

- (A) 文中「逼宮」一詞可解釋為古時大臣強迫帝王退位。
- (B) 依內容可解釋為這 27.3% 的企業處於無接班人的開天窗狀態。
- (C) 台灣企業界的平均接班進度，已經落後約 5 年了。
- (D) 從內容可得知接班人對接班一事意興闌珊。

15. 關於圖表，下列哪位人物的認知正確？

- (A) 珊莎：如果要為表格下個標語，可以是「接班者的硬實力，比軟實力重要」。
- (B) 艾莉亞：現任掌門人認為出國求取學位才能優先獲得接班的資格。
- (C) 瓊恩：比起有創意發想，現任掌門人認為能與企業老將磨合的能力更為重要。
- (D) 提利昂：接班人推崇應要從基層開始做起，然現任掌門人卻不完全認同。